

ARSLVT

**Administração Regional de Saúde
de Lisboa e Vale do Tejo I.P.**



Ministério da Saúde

**PERFIL LOCAL DE
SAÚDE DO ACES
SEIXAL - SESIMBRA
2010**

Ficha Técnica

Índice

1. INDICADORES DEMOGRÁFICOS

- Indicadores Gerais da População
- Estimativas da População Residente
- Índices Demográficos
- Evolução da População Média Residente Feminina,
- Evolução da População Média Residente com mais de 15 anos de idade e com pelo menos a escolaridade obrigatória completa
- População Inscrita e Utilizadora do ACES
- Pirâmides etárias População Inscrita e Utilizadora do ACES

2. INDICADORES SOCIO-ECONÓMICOS

- Situação Perante o Emprego
- Sectores de Actividade Económica
- Nível de Instrução
- Mais Alguns Indicadores Sócio-Económicos

3. A SAÚDE QUE TEMOS

3.1. Natalidade e Mortalidade

- Evolução da Natalidade
- Evolução da Mortalidade
- Evolução da Taxa de Mortalidade por SIDA antes dos 65 anos
- Evolução da Taxa de Mortalidade por Suicídio antes dos 65 anos
- Evolução da Taxa de Mortalidade por Doenças Atribuíveis ao Álcool antes dos 65 anos
- Evolução da Mortalidade Infantil
- Taxas Comparativas de Mortalidade Perinatal e Infantil
- Evolução do Risco de Morrer até aos 5 anos/ 1000 Nados Vivos
- Esperança de Vida
- Mortalidade Proporcional
- Taxa de Mortalidade Padronizada (TMP)

3.2. Morbilidade Hospitalar

- Episódios de Internamento
- Taxa de Internamento padronizada (TIP)
- Infecção VIH / Sida
- Tuberculose
- Outros Indicadores de Morbilidade do ACES

3.3. Vigilância Epidemiológica e Controlo das Doenças Transmissíveis

- Programa Nacional de Vacinação (PNV)

3.4. Programas Nacionais

4. O ACES NUM ABRIR E FECHAR DE OLHOS

- Principais Indicadores

5. INDICADORES DE CARACTERIZAÇÃO DO ACES (Contratualização)

- Índices de Utilização Hospitalar
- Recursos Humanos Previstos
- Rácios Recursos Humanos
- Custos Apurados
- Rácios Custos Apurados

CHAVE DE SIGLAS

| | |
|--------------------|--|
| ACES | Agrupamento de Centros de Saúde |
| ACS | Alto Comissariado da Saúde |
| ACSS | Administração Central dos Serviços de Saúde |
| AML | Área Metropolitana de Lisboa |
| ARSN, I.P. | Administração Regional de Saúde do Norte, Instituto Público |
| BCG | Bacilo de Calmette e Guérin |
| CID 10 | Classificação Internacional das Doenças - 10ª revisão |
| CID 9 - MC | Classificação Internacional das Doenças - 9ª revisão, Modificação Clínica |
| Contin. | Continente |
| CRS | Complexo Relacionado com sida |
| CRSPLVT | Centro Regional de Saúde Pública de Lisboa e Vale do Tejo |
| CT | Continente |
| DDI-URVE | Departamento de Doenças Infecciosas - Unidade de Referência e Vigilância Epidemiológica |
| DDO | Doenças Transmissíveis de Declaração Obrigatória |
| DGS | Direção Geral da Saúde |
| DSP | Departamento de Saúde Pública |
| DTP | Vacina da Difteria, Tétano, <i>Pertussis</i> |
| GDH | Grupos de Diagnóstico Homogéneo |
| hab | Habitantes |
| Hib | Vacina do <i>Haemophilus influenza b</i> |
| IDT | Instituto da Droga e da Toxicodependência |
| IEFP | Instituto de Emprego e Formação Profissional |
| IGV | Interrupção Voluntária da Gravidez |
| IMC | Índice de Massa Corporal |
| Índice CPOD | $N.^{\circ}$ dentes cariados + $n.^{\circ}$ dentes perdidos + $n.^{\circ}$ dentes obturados / $n.^{\circ}$ dentes observados |
| INE | Instituto Nacional de Estatística |
| INS | Inquérito Nacional de Saúde |
| IPM | Índice de Privação Múltiplo |
| ISF | Índice Sintético de Fecundidade |
| ISF | Índice Sintético de Fecundidade |
| MenC | Vacina Meningocócica do grupo C |
| NUT | Nomenclatura de Unidade Territorial |
| NUTS | Nomenclatura das Unidades Territoriais Estatísticas |
| OMS | Organização Mundial de Saúde |
| PA | Portadores Assintomáticos |
| PIB | Produto Interno Bruto |
| PLS | Perfil Local de Saúde |
| PNV | Programa Nacional de Vacinação |
| PPC | Pneumonia por <i>Pneumocystis Carinii</i> |
| PT | Portugal |
| QREN | Quadro de Referência Estratégico Nacional |
| RLVT | Região de Lisboa e Vale do Tejo |
| RN | Região Norte |
| sida | Síndrome de Imunodeficiência Adquirida |
| SIGIC | Sistema Integrado de Gestão de Inscritos para Cirurgia |
| SIGLIC | Sistema Integrado de Gestão de Lista de Inscritos para Cirurgia |
| SPD | Sociedade Portuguesa de Diabetologia |
| SVIG-TB | Sistema de Vigilância Integrada de e Gestão do Programa Nacional de Luta contra a Tuberculose |
| TAC | Tomografia Axial Computorizada |

| | |
|--------------|--|
| TB | Tuberculose |
| Td | Vacina do Tétano, Difteria |
| TIP | Taxa de internamento (hospitalar) padronizada pela idade |
| TMP | Taxa de mortalidade padronizada pela idade |
| Tx | Taxa |
| UE | União Europeia |
| ULS | Unidade Local de Saúde |
| VAB | Valor Acrescentado Bruto |
| VAP | Vacina Viva da Poliomielite |
| VASPR | Vacina do Sarampo, Parotidite, Rubéola |
| VHB | Vacina da Hepatite B |
| VIH | Vírus da Imunodeficiência Humana |

1. INDICADORES DEMOGRÁFICOS

- Indicadores Gerais da População,
- Estimativas da População Residente
- Índices Demográficos
- Evolução da População Média Residente Feminina
- Evolução da População Média Residente com mais de 15 anos de idade e com pelo menos a escolaridade obrigatória completa
- População Inscrita e Utilizadora do ACES
- Pirâmides Etárias da População Inscrita e Utilizadora do ACES

Indicadores Gerais da População

INDICADORES GERAIS DA POPULAÇÃO, PORTUGAL, RLVT E ACES, 2008

| Indicadores gerais | Portugal * | RLVT | ACES SEIXAL/SESIMBRA |
|--|------------|--------|----------------------|
| Área (km ²) | 92.094 | 11.741 | 290 |
| Densidade populacional (hab./km ²) | 115 | 312 | 786,9 |
| População Residente (milhares) | 10.627 | 3.664 | 228208 |
| Poder de compra <i>per capita</i> (2007) | 100,52** | 125,28 | 96,11/100,73 |

**pib per capita* Portugal 100; ** *pib per capita* apenas no Continente

Fonte(s): INE

Estimativas da População Residente

ESTIMATIVAS DA POPULAÇÃO RESIDENTE NA ÁREA DO ACES, 2008

| Local de Residência | | TOTAL | 0-14 | 15-24 | 25-64 | 65+ |
|----------------------|----|----------|---------|---------|---------|---------|
| Continente | HM | 10135309 | 1533362 | 1135989 | 5654307 | 1811651 |
| | H | 4904381 | 786345 | 579098 | 2779868 | 759070 |
| | M | 5230928 | 747017 | 556891 | 2874439 | 1052581 |
| RLVT | HM | 3664010 | 571545 | 378750 | 2056592 | 657113 |
| | H | 1766484 | 292858 | 192225 | 1006884 | 274517 |
| | M | 1897526 | 278687 | 186525 | 1049708 | 382596 |
| ACES SEIXAL/SESIMBRA | HM | 228208 | 37847 | 24809 | 133658 | 31894 |
| | H | 111868 | 19263 | 12591 | 65261 | 14753 |
| | M | 116340 | 18584 | 12218 | 68397 | 17141 |

Fonte(s): INE

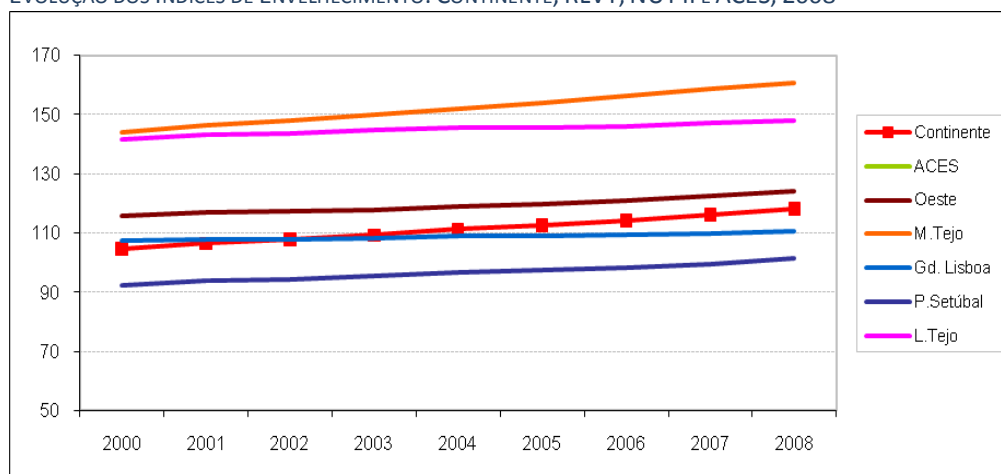
Índices Demográficos

ÍNDICES DEPENDÊNCIA E ENVELHECIMENTO, POR SEXO. CONTINENTE, RLVT, NUT II E ACES, 2008

| NUTS I, II e III e Municípios (NUTS 2002) | Sexo | Índices de dependência | | | Índice de envelhecimento |
|---|------|------------------------|--------|--------|--------------------------|
| | | Total | Jovens | Idosos | |
| Continente | HM | 49,3 | 22,6 | 26,7 | 118,2 |
| | H | 46,0 | 23,4 | 22,6 | 96,5 |
| | M | 52,5 | 21,8 | 30,7 | 140,9 |
| RLVT | HM | 50,5 | 23,5 | 26,9 | 114,9 |
| | H | 47,3 | 24,4 | 22,9 | 93,7 |
| | M | 53,5 | 22,5 | 30,9 | 137,3 |
| ACES | HM | | | | |
| | H | | | | |
| | M | | | | |

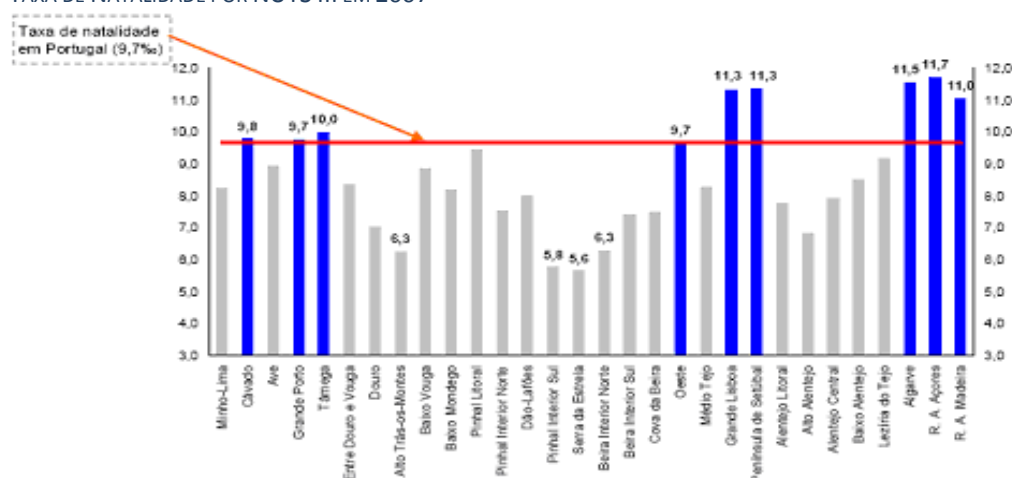
Fonte(s): INE

EVOLUÇÃO DOS ÍNDICES DE ENVELHECIMENTO. CONTINENTE, RLVT, NUT II E ACES, 2008



Fonte(s): INE

TAXA DE NATALIDADE POR NUTS III EM 2007



Fonte(s): INE

TAXA DE NATALIDADE NO CONTINENTE, NUTS III E ACES DE 2004 A 2008

| Local | 2004 | | 2005 | | 2006 | | 2007 | | 2008 | |
|----------------------|---------|------|---------|------|--------|------|--------|------|--------|------|
| | Nº | ‰ | Nº | ‰ | Nº | ‰ | Nº | ‰ | Nº | ‰ |
| Continente | 103 309 | 10,3 | 103 420 | 10,3 | 99 713 | 9,9 | 96 925 | 9,6 | 99 057 | 9,8 |
| RLVT | 38 801 | 11,1 | 39 609 | 11,3 | 38 573 | 10,9 | 38 377 | 10,8 | 39 586 | 11,1 |
| Centro | | | | | | | | | | |
| Oeste | 3 722 | 10,6 | 3 722 | 10,5 | 3 620 | 10,1 | 3 480 | 9,7 | 3 536 | 9,7 |
| Médio Tejo | 2 069 | 9,0 | 2 029 | 8,8 | 1 943 | 8,4 | 1 912 | 8,3 | 1 875 | 8,1 |
| Lisboa | | | | | | | | | | |
| Grande Lisboa | 22 908 | 11,5 | 23 634 | 11,8 | 22 770 | 11,3 | 22 857 | 11,3 | 23 842 | 11,8 |
| Península de Setúbal | 8 706 | 11,6 | 8 908 | 11,7 | 8 947 | 11,6 | 8 833 | 11,3 | 8 928 | 11,4 |
| Alentejo | | | | | | | | | | |
| Lezíria do Tejo | 2 488 | 10,1 | 2 432 | 9,8 | 2 362 | 9,5 | 2 277 | 9,1 | 2 370 | 9,5 |

ACES

Fonte(s): INE

ESPERANÇA DE VIDA À NASCENÇA PARA AMBOS OS SEXOS NO CONTINENTE, NUT II E ACES, 2005-2007 E 2006-2008

| | 2005-2007 | 2006-2008 |
|----------------------|--------------|--------------|
| Continente | 78,65 | 78,90 |
| Centro | 78,93 | 79,11 |
| Oeste | 79,37 | 78,67 |
| Médio Tejo | 78,78 | 79,24 |
| Lisboa | 78,56 | 78,87 |
| Grande Lisboa | 78,75 | 79,14 |
| Península de Setúbal | 78,10 | 78,39 |
| Alentejo | 78,12 | 78,11 |
| Lezíria do Tejo | 78,30 | 78,27 |

ACES

Fonte(s): INE

ESPERANÇA DE VIDA AOS 65 ANOS DE IDADE PARA AMBOS OS SEXOS NO CONTINENTE, NUT II E ACES, 2005-2007 E 2006-2008

| | 2005-2007 | 2006-2008 |
|----------------------|--------------|--------------|
| Continente | 18,09 | 18,26 |
| Centro | 18,21 | 18,33 |
| Oeste | 17,57 | 17,72 |
| Médio Tejo | 18,48 | 18,86 |
| Lisboa | 18,11 | 18,39 |
| Grande Lisboa | 18,38 | 18,75 |
| Península de Setúbal | 17,42 | 17,71 |
| Alentejo | 17,70 | 17,92 |
| Lezíria do Tejo | 17,75 | 18,10 |

ACES

Fonte(s): INE

ESPERANÇA DE VIDA AOS 65 ANOS DE IDADE PARA AMBOS OS SEXOS NO CONTINENTE, NUT II E ACES, 2005-2007 E 2006-2008

| | 2005-2007 | 2006-2008 |
|----------------------|--------------|--------------|
| Continente | 18,09 | 18,26 |
| Centro | 18,21 | 18,33 |
| Oeste | 17,57 | 17,72 |
| Médio Tejo | 18,48 | 18,86 |
| Lisboa | 18,11 | 18,39 |
| Grande Lisboa | 18,38 | 18,75 |
| Península de Setúbal | 17,42 | 17,71 |
| Alentejo | 17,70 | 17,92 |
| Lezíria do Tejo | 17,75 | 18,10 |

ACES

Fonte(s): INE

Evolução da População Média Residente Feminina

EVOLUÇÃO DA POPULAÇÃO MÉDIA RESIDENTE FEMININA, NO CONTINENTE, RLVT E ACES, 2004 – 2008

| | 2004 | 2005 | 2006 | 2007 | 2008 |
|------------|-----------|---------|---------|---------|---------|
| Continente | 5.184.055 | 5202085 | 5216771 | 5225523 | 5230928 |
| RLVT | 1.860.441 | 1871574 | 1881535 | 1890383 | 1897526 |

ACES

Fonte(s): INE

Evolução da População Média Residente com mais de 15 anos de idade e com pelo menos a Escolaridade Obrigatória completa

EVOLUÇÃO DA POPULAÇÃO MÉDIA RESIDENTE. EM MILHARES, COM MAIS DE 15 ANOS DE IDADE E COM PELO MENOS A ESCOLARIDADE OBRIGATÓRIA COMPLETA, EM PORTUGAL, LISBOA E ACES, 2004-2008

| | 2004 | 2005 | 2006 | 2007 | 2008 |
|--|--------|--------|--------|--------|--------|
| Portugal | 1450,3 | 1498,7 | 1523,3 | 1554,4 | 1685,0 |
| Lisboa (Grande Lisboa e Península Setúbal) | 454,1 | 467,0 | 481,6 | 484,3 | 505,0 |

ACES

Fonte(s): INE

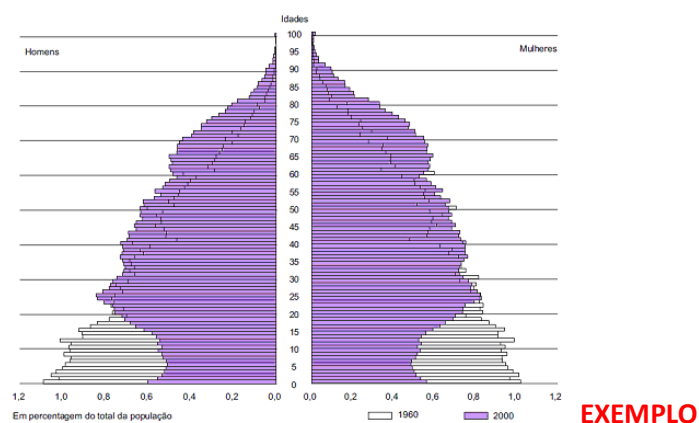
POPULAÇÃO INSCRITA E UTILIZADORA DO ACES, POR SEXO E GRUPO ETÁRIO, 2010

| INSCRITOS | Sexo | TOTAL | | 0-14 | | 15-24 | | 25-54 | | 55-64 | | 65+ | |
|--------------|------|-------|---|------|---|-------|---|-------|---|-------|---|-----|---|
| | | Nº | % | Nº | % | Nº | % | Nº | % | Nº | % | Nº | % |
| | HM | | | | | | | | | | | | |
| | H | | | | | | | | | | | | |
| | M | | | | | | | | | | | | |
| | | | | | | | | | | | | | |
| UTILIZADORES | Sexo | TOTAL | | 0-14 | | 15-24 | | 25-54 | | 55-64 | | 65+ | |
| | | Nº | % | Nº | % | Nº | % | Nº | % | Nº | % | Nº | % |
| | HM | | | | | | | | | | | | |
| | H | | | | | | | | | | | | |
| | M | | | | | | | | | | | | |
| | | | | | | | | | | | | | |

Fonte(s): INE

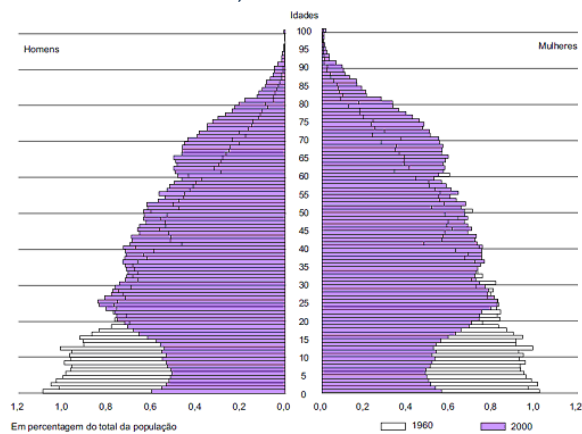
INSTRUÇÃO: Com os dados do quadro anterior deverão construir-se as de pirâmides etárias da população do ACES

PIRÂMIDE ETÁRIA DA POPULAÇÃO INSCRITA DO ACES, 2010



Fonte(s): ACES

PIRÂMIDE ETÁRIA DA POPULAÇÃO UTILIZADORA DO ACES, 2010



EXEMPLO

Fonte(s): ACES

2. INDICADORES SOCIO-ECONÓMICOS

- Situação Perante o Emprego
- Sectores de Actividade Económica
- Nível de Instrução
- Mais Alguns Indicadores Sócio-Económicos

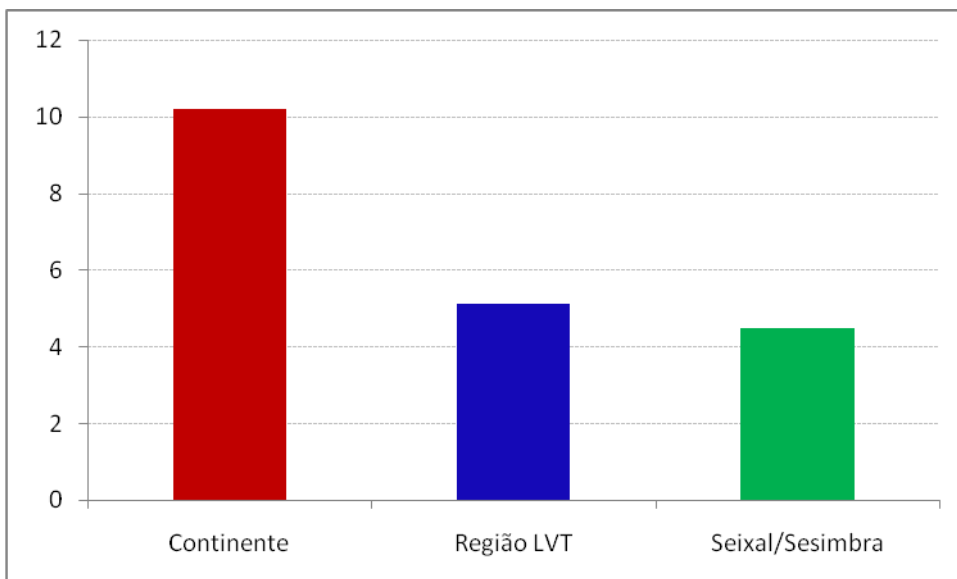
Situação Perante o Emprego

TAXA DE DESEMPREGO (%), 2009

| | 2009 |
|-----------------------------|------------|
| Continente | 8,0 |
| RLVT | 8,4 |
| ACES Seixal/Sesimbra | 4,5 |

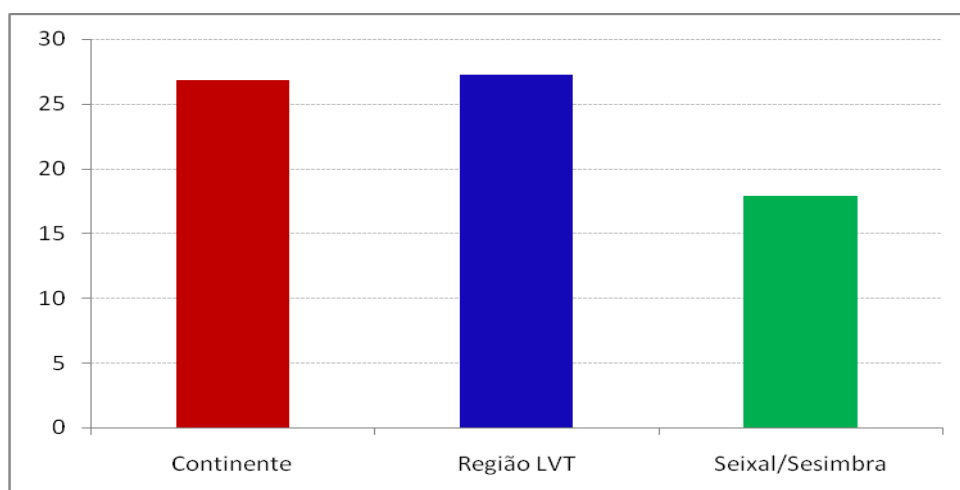
Fonte(s): IEFP

TAXA DE DESEMPREGO (%) REGISTADO, CONTINENTE, RLVT E ACES SEIXAL/SESIMBRA, 2009



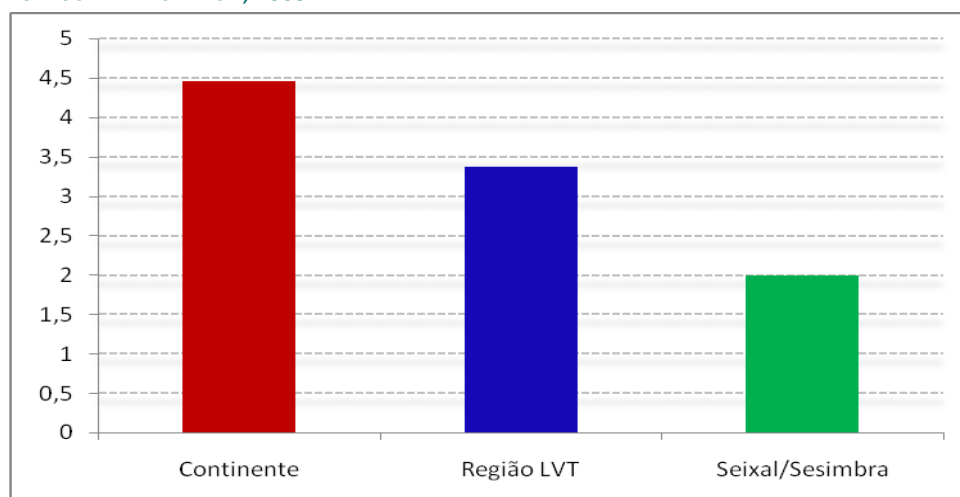
Fonte(s): IEFP

PENSIONISTAS DA SEGURANÇA SOCIAL (%)/1000 HABITANTES, POR LOCAL DE RESIDÊNCIA, 2007



Fonte(s): INE

BENEFICIÁRIOS DO RENDIMENTO SOCIAL DE INSERÇÃO EM IDADE ACTIVA(%) /1000 HABITANTES, POR LOCAL DE RESIDÊNCIA, 2009



Fonte(s): INE

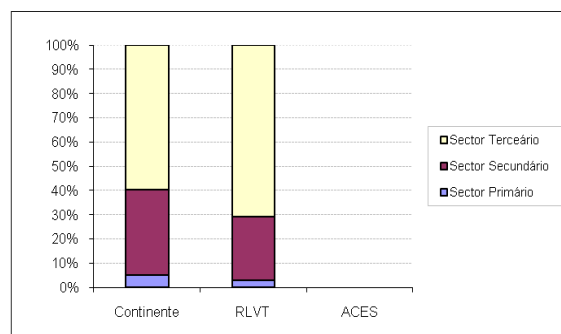
Sectores de Actividade Económica

SECTORES DE ACTIVIDADE ECONÓMICA (%),CONTINENTE, RLVT, ACES, 2007

| 2007 | SECTOR PRIMÁRIO | SECTOR SECUNDÁRIO | SECTOR TERCEÁRIO |
|------------|-----------------|-------------------|------------------|
| Continente | 11,5 | 30,5 | 58 |
| RLVT | 3,8 | 23,7 | 72,5 |

ACES

Fonte(s): INE

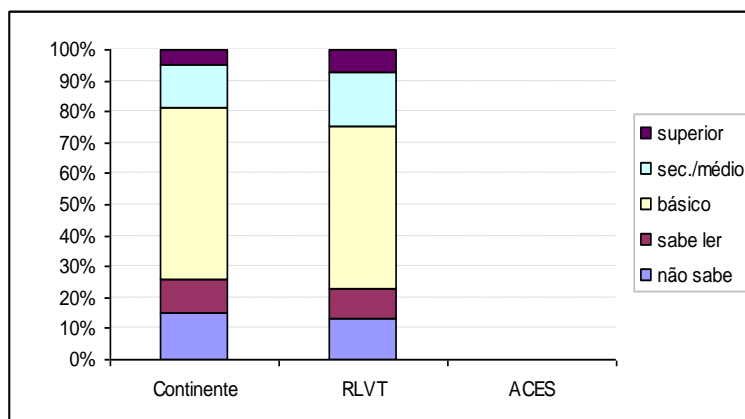


Nível de Instrução

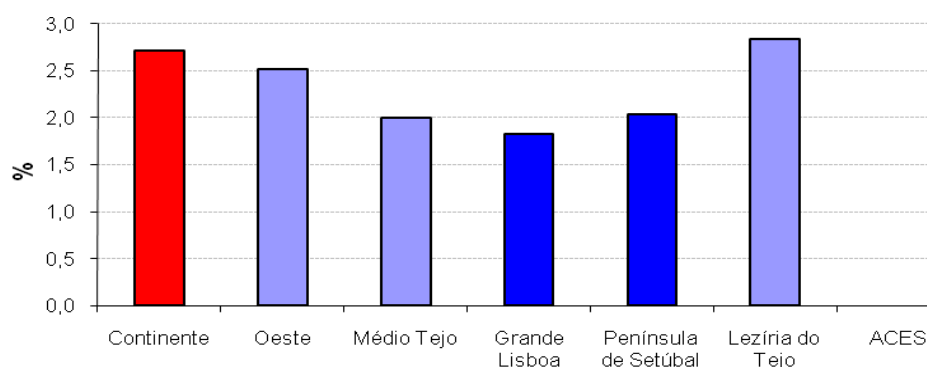
NÍVEL DE INSTRUÇÃO (%). CONTINENTE, RLVT, ACES, 2008

| 2008 | Portugal | RLVT | ACES |
|-----------------------------|----------|------|------|
| NENHUM | 4,8 | 3 | |
| BÁSICO- 1º CICLO | 26,3 | 20 | |
| BÁSICO- 2º CICLO | 18,5 | 15,2 | |
| BÁSICO- 3º CICLO | 20,3 | 22,5 | |
| SECUNDÁRIO E PÓS-SECUNDÁRIO | 15,5 | 19,1 | |
| SUPERIOR | 14,8 | 20,2 | |

Fonte(s): INE



TAXA DE ABANDONO ESCOLAR (%) POR LOCAL DE RESIDÊNCIA, 2001



Fonte(s): INE Censos 2001 - Decenal - INE, Censos - séries históricas

Mais Alguns Indicadores Sócio-Económicos

MAIS ALGUNS INDICADORES SÓCIO-ECONÓMICOS. PORTUGAL, OESTE, MÉDIO TEJO, GRANDE LISBOA E ACES

| LOCAL DE RESIDÊNCIA | ECONOMIA | | | EDUCAÇÃO | INFRAESTRUTURAS / AMBIENTE | | |
|---------------------|------------------------------------|--------------------------------------|--|------------------------------------|---|---|---|
| | Ganho mensal médio, 2003 Homens | Ganho mensal médio, 2003 Mulheres | PIB <i>per capita</i> (milhares €), 2007 | Taxa de abandono escolar (%), 2001 | Sistema Público Abastecimento de Água (%), 2005 | Sistema Drenagem de Águas Residuais (%), 2005 | Estação de Tratamento de Água Residuais (%), 2005 |
| Portugal | 941,5 | 719,5 | 15,7 | 2,79 | 92 | 6 | 64 |
| Oeste | 777,8 | 607,4 | 14,7 | 2,51 | 100 | 85 | 65 |
| Médio Tejo | 806,4 | 604,2 | 12,8 | 2,00 | 99 | 63 | 60 |
| Grande Lisboa | 1280,9 | 972,6 | 25,5 | 1,83 | 99 | 99 | 89 |
| Península Setúbal | 971,7 | 685,3 | 11,7 | 2,03 | 98 | 92 | 50 |
| Lezíria do Tejo | 865,3 | 622,8 | 13,5 | 2,84 | 99 | 75 | 60 |

ACES

Fonte(s): INE

3. A SAÚDE QUE TEMOS

3.1. Natalidade e Mortalidade

3.2. Morbilidade

3.3. Vigilância Epidemiológica e Controlo das Doenças Transmissíveis

3.1. Natalidade e Mortalidade

- Evolução da Natalidade
- Evolução da Mortalidade
- Evolução da Taxa de Mortalidade por SIDA antes dos 65 anos
- Evolução da Taxa de Mortalidade por Suicídio antes dos 65 anos
- Evolução da Taxa de Mortalidade por Doenças Atribuíveis ao Álcool antes dos 65 anos
- Evolução da Mortalidade Infantil
- Evolução do Risco de Morrer até aos 5 anos/ 1000 Nados Vivos
- Esperança de Vida
- Mortalidade Proporcional
- Taxa de Mortalidade Padronizada (TMP)

Evolução da Natalidade

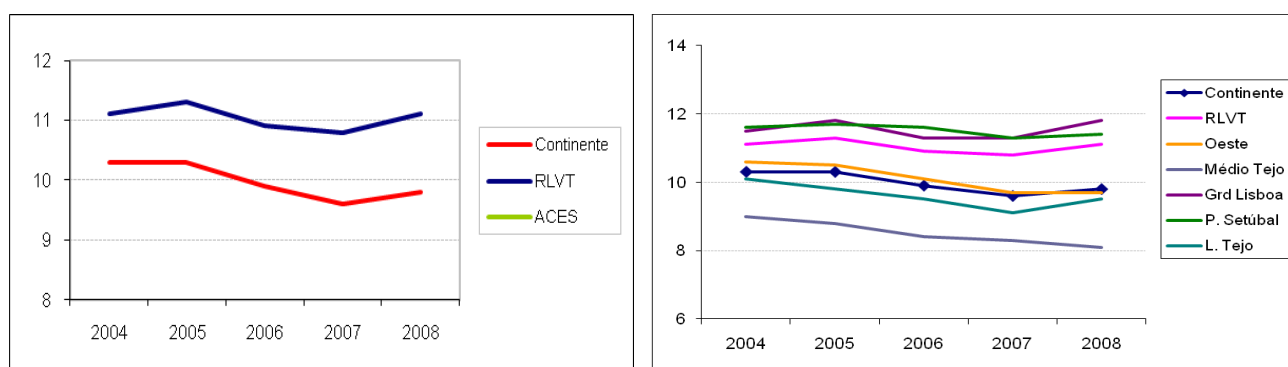
NÚMERO DE NADOS VIVOS NO CONTINENTE, RLVT E ACES, 2004 - 2008

| Local de Residência | 2004 | 2005 | 2006 | 2007 | 2008 |
|---------------------|--------|--------|-------|-------|-------|
| Continente | 103309 | 103420 | 99713 | 96925 | 99057 |
| RLVT | 38801 | 39609 | 38573 | 38377 | 39586 |

ACES

Fonte(s): INE

EVOLUÇÃO DA TAXA DE NATALIDADE (/1000), CONTINENTE, RLVT, NUT III E ACES, 2004-2008



Fonte(s): INE

TAXA BRUTA DE NATALIDADE NO CONTINENTE, RLVT E ACES, 2004 - 2008

| Local de Residência | 2004 | 2005 | 2006 | 2007 | 2008 |
|---------------------|------|------|------|------|------|
| Continente | 10,3 | 10,3 | 9,9 | 9,6 | 9,8 |
| RLVT | 11,1 | 11,3 | 10,9 | 10,8 | 11,1 |

ACES

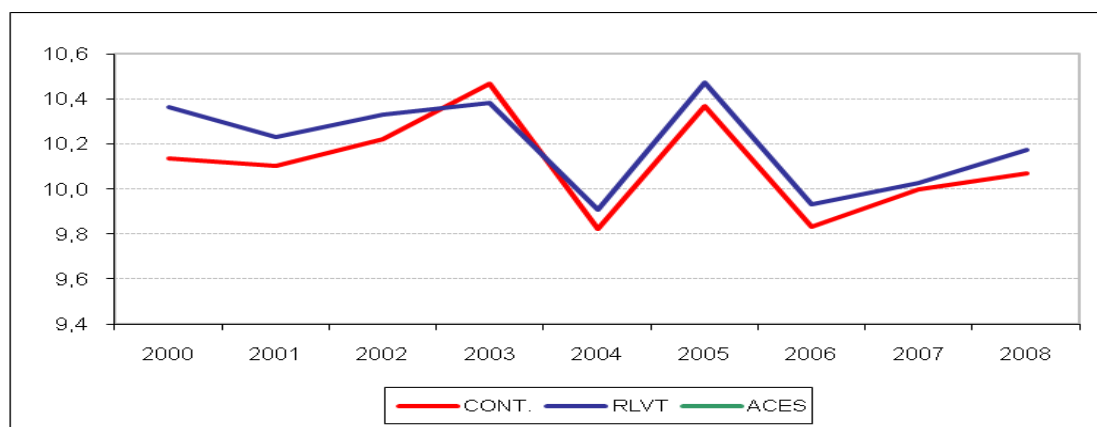
Fonte(s): INE

Evolução da Mortalidade

NÚMERO ÓBITOS E DA TAXA BRUTA DE MORTALIDADE (/1000 HABITANTES), CONTINENTE, RLVT E ACES, 2004-2008

| Local de Residência | 2004 | | 2005 | | 2006 | | 2007 | | 2008 | |
|---------------------|--------|------|---------|-------|--------|------|--------|------|--------|-----|
| | Nº | ‰ | Nº | ‰ | Nº | ‰ | Nº | ‰ | Nº | ‰ |
| Continente | 96.946 | 9,67 | 102.323 | 10,17 | 97.038 | 9,67 | 98.668 | 9,8 | 99.401 | 9,8 |
| RLVT | 33.469 | 9,59 | 35.518 | 10,12 | 34.445 | 9,5 | 34.768 | 9,55 | 35.272 | 9,5 |

ACES



Fonte(s): INE

Evolução da Taxa de Mortalidade por SIDA antes dos 65 anos

TAXA DE MORTALIDADE POR SIDA ANTES DOS 65 ANOS (/100000 HABITANTES), CONTINENTE, RLVT E ACES, 2004-2008

| Local de Residência | 2004 | 2005 | 2006 | 2007 | 2008 |
|---------------------|------|------|------|------|------|
| Continente | 8,8 | 8,4 | 7,0 | 7,3 | 6,8 |
| RLVT | 15,4 | 14,3 | 12,2 | 12,0 | 10,8 |
| ACES | n.d. | n.d. | n.d. | n.d. | n.d. |

Fonte(s): ACSS

Evolução da Taxa de Mortalidade por Suicídio antes dos 65 anos

TAXA DE MORTALIDADE POR SUICÍDIO ANTES DOS 65 ANOS (/100000 HABITANTES), CONTINENTE, RLVT E ACES, 2004-2008

| Local de Residência | 2004 | 2005 | 2006 | 2007 | 2008 |
|---------------------|-------------|-------------|-------------|-------------|-------------|
| Continente | 7,1 | 5,3 | 4,9 | 5,5 | 5,7 |
| RLVT | 7,8 | 6,6 | 6,6 | 6,4 | 6,3 |
| ACES | n.d. | n.d. | n.d. | n.d. | n.d. |

Fonte(s): ACSS

Evolução da Taxa de Mortalidade por Doenças Atribuíveis ao Álcool antes dos 65 anos

TAXA DE MORTALIDADE POR DOENÇAS ATRIBUÍVEIS AO ÁLCOOL ANTES DOS 65 ANOS, POR SEXO (/100000 HABITANTES), CONTINENTE, RLVT E ACES, 2006-2008

| Local de Residência | 2006 | | 2007 | | 2008 | |
|---------------------|-------------|-------------|-------------|-------------|-------------|-------------|
| | M | F | M | F | M | F |
| Continente | 19,7 | 3,1 | 21,8 | 3,6 | 23,3 | 3,4 |
| RLVT | 18,2 | 1,6 | 20,0 | 2,2º | 20,3 | 2,4 |
| ACES | n.d. | n.d. | n.d. | n.d. | n.d. | n.d. |

Fonte(s): ACSS

Evolução da Mortalidade Infantil

ÓBITOS COM MENOS DE 1 ANO, CONTINENTE, RLVT E ACES, 2001-2008

| Local de Residência | 2001 | 2002 | 2003 | 2004 | 2005 | 2006 | 2007 | 2008 |
|---------------------|------|------|------|------|------|------|------|------|
| Continente | 525 | 536 | 432 | 388 | 353 | 326 | 329 | 324 |
| RLVT | 169 | 200 | 150 | 145 | 129 | 131 | 128 | 141 |

ACES

Fonte(s): DGS

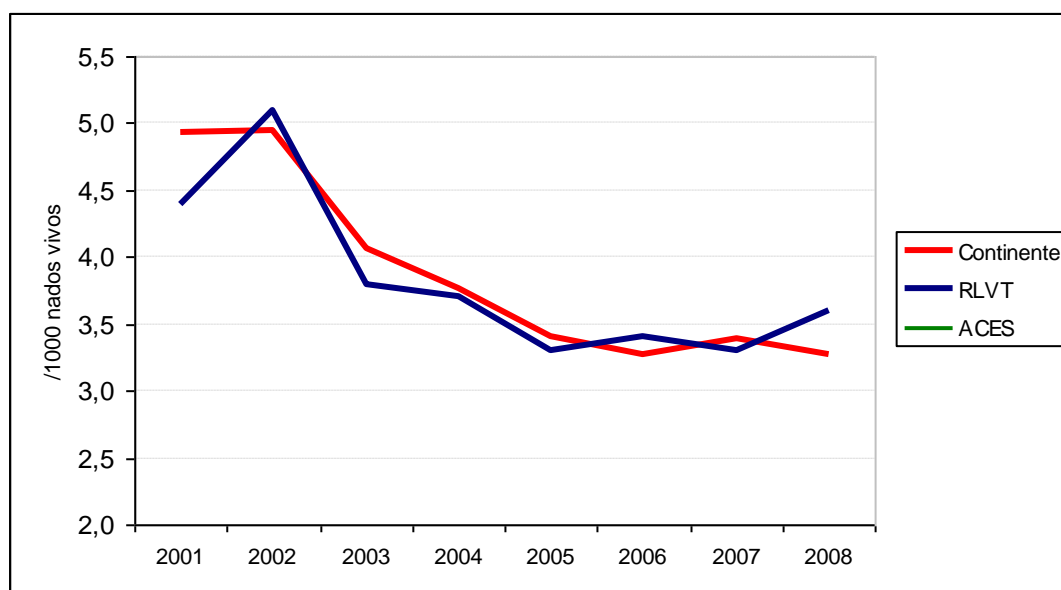
TAXA DE MORTALIDADE INFANTIL (/1000 NADOS VIVOS), CONTINENTE, RLVT E ACES, 2004 – 2008

| Local de Residência | 2004 | 2005 | 2006 | 2007 | 2008 |
|---------------------|------|------|------|------|------|
| Continente | 3,7 | 3,4 | 3,3 | 3,4 | 3,3 |
| RLVT | 3,7 | 3,3 | 3,4 | 3,3 | 3,6 |

ACES

Fonte(s): DGS

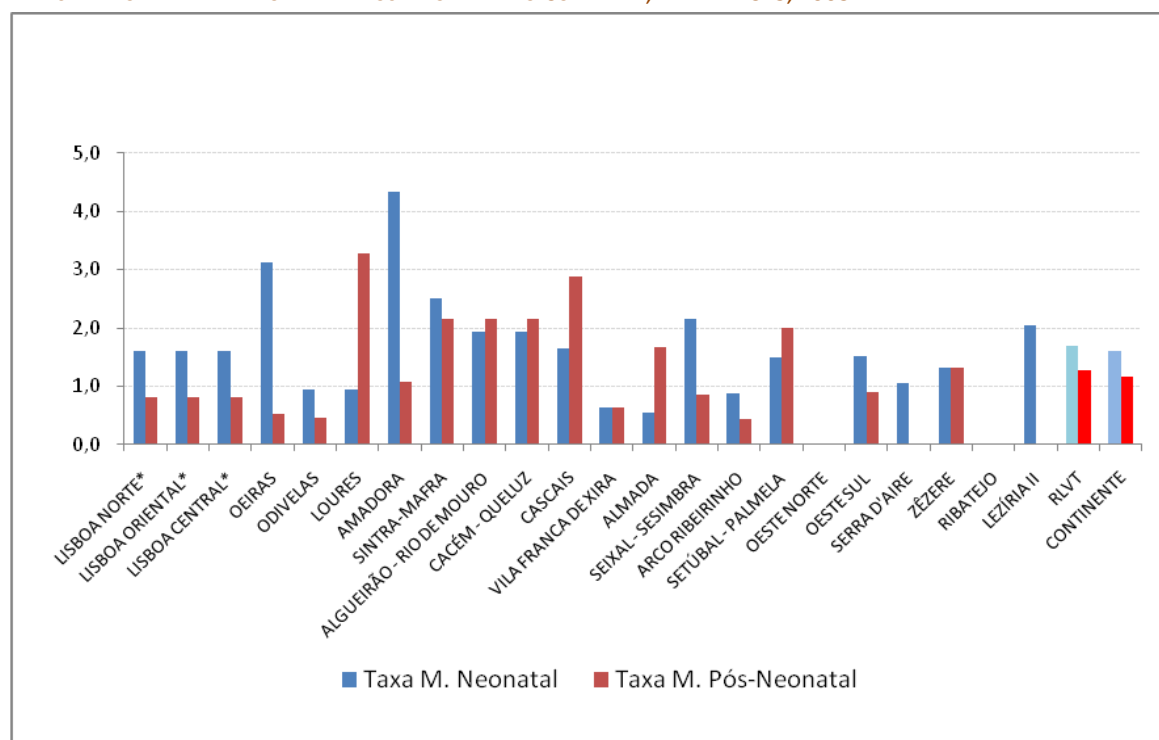
EVOLUÇÃO DA TAXA BRUTA DE MORTALIDADE INFANTIL (/1000 HABITANTES), CONTINENTE, RLVT E ACES, 2001-2008



Fonte(s): DGS

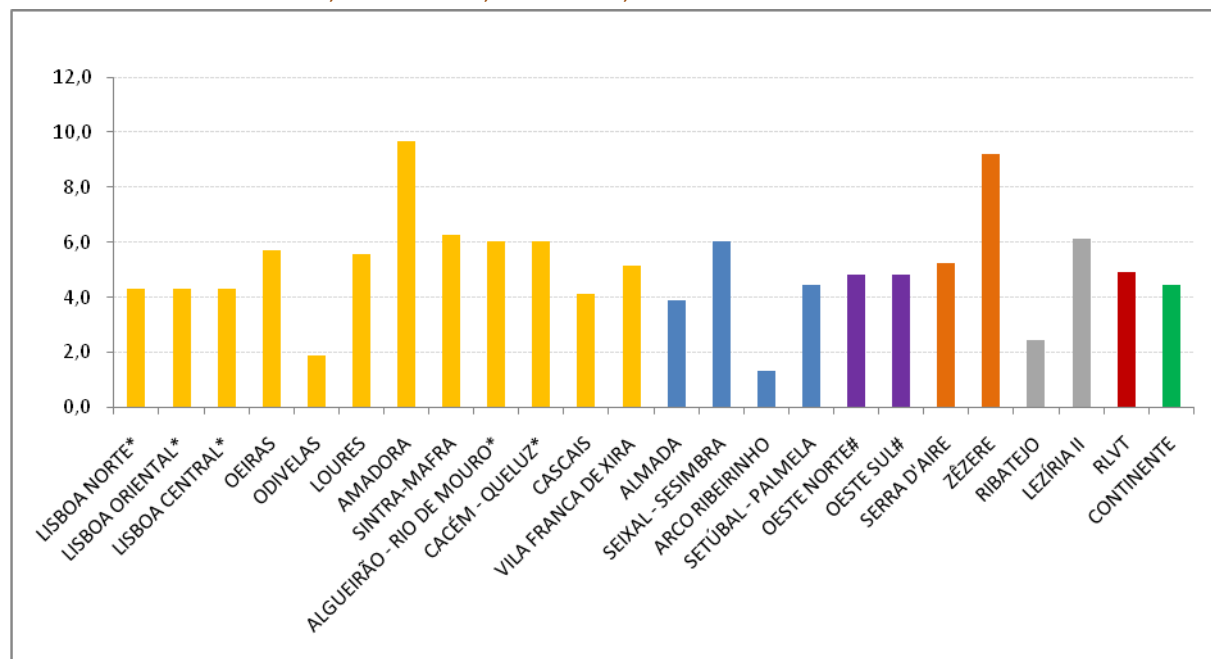
Taxas Comparativas de Mortalidade Neonatal, Pós-Neonatal, Perinatal e Infantil

TAXAS DE MORTALIDADE NEONATAL E PÓS-NEONATAL NO CONTINENTE, RLVT E ACES, 2009



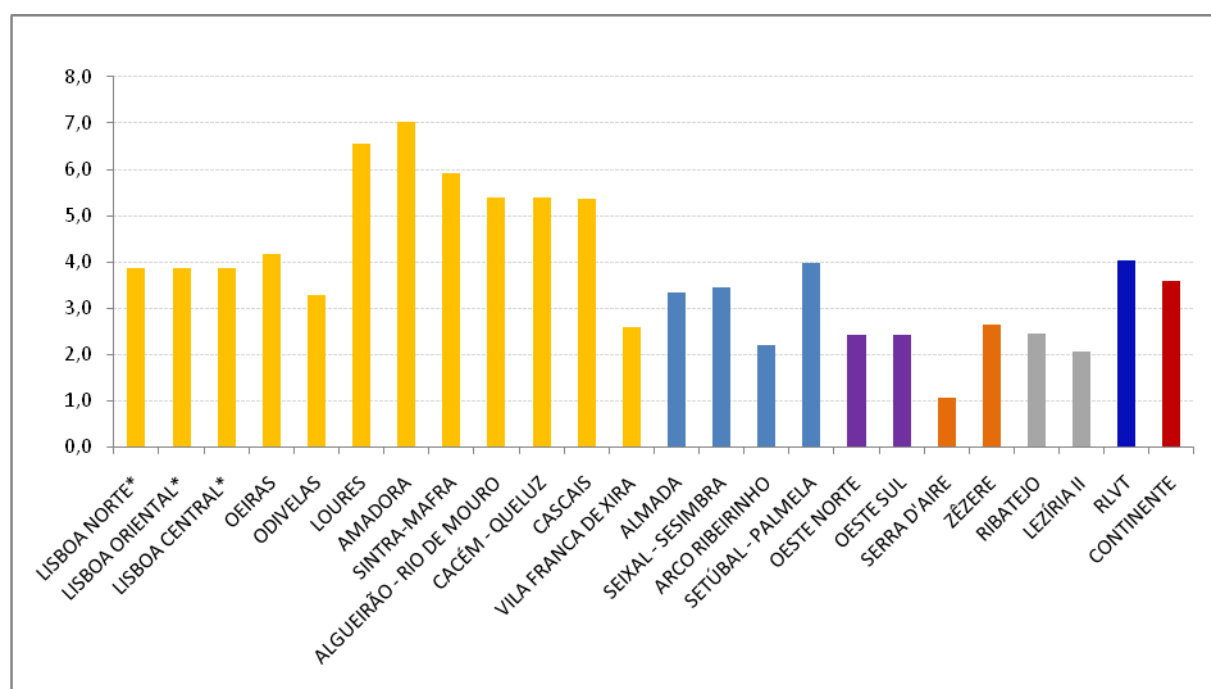
Fonte: INE

TAXA DE MORTALIDADE PERINATAL, CONTINENTE, RLVT E ACES, 2009



Fonte: INE

TAXA DE MORTALIDADE INFANTIL, CONTINENTE, RLVT E ACES, 2009



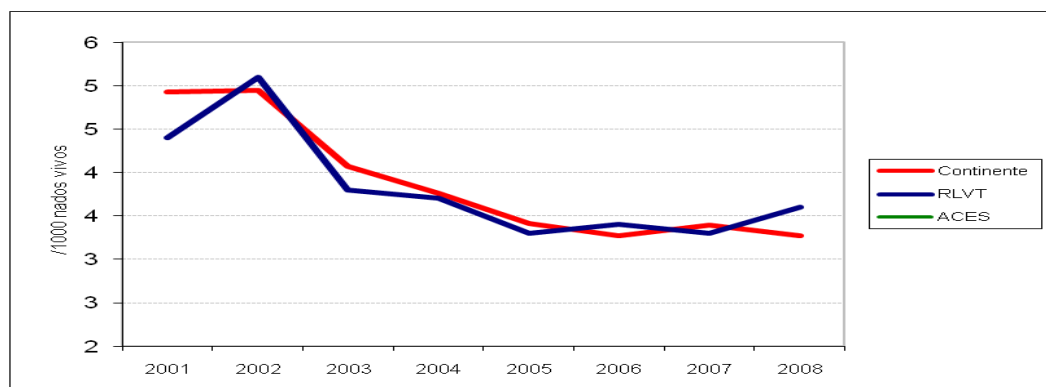
Fonte: INE

Evolução do Risco de Morrer até aos 5 anos /1000 Nados Vivos

RISCO DE MORRER ATÉ AOS 5 ANOS/ 1000 NADOS VIVOS (ÓBITOS DOS 0 AOS 4 ANOS DE IDADE / TOTAL DE NADOS VIVOS*1000), CONTINENTE, RLVT E ACES, 2004-2008

| Local de Residência | 2001 | 2002 | 2003 | 2004 | 2005 | 2006 | 2007 | 2008 |
|---------------------|------|------|------|------|------|------|------|------|
| Continente | 4,93 | 4,95 | 4,07 | 3,76 | 3,41 | 3,27 | 3,39 | 3,27 |
| RLVT | 4,40 | 5,1 | 3,8 | 3,7 | 3,30 | 3,40 | 3,30 | 3,60 |

ACES



Fonte(s): DGS

Esperança de Vida

ESPERANÇA DE VIDA À NASCENÇA, PARA AMBOS OS SEXOS NO CONTINENTE, LISBOA E ACES, 2005-2007 E 2006-2008

| Local de Residência | 2005 - 2007 | 2006 - 2008 |
|---------------------|-------------|--------------|
| Continente | 78,65 | 78,90 |
| RLVT | 78,56 | 78,87 |

ACES

* Dados apenas referentes à Grande Lisboa e Península de Setúbal

Fonte(s): INE:

ESPERANÇA DE VIDA AOS 65 ANOS, PARA AMBOS OS SEXOS NO CONTINENTE, LISBOA E ACES, 2005-2007 E 2006-2008

| Local de Residência | 2005 - 2007 | 2006 - 2008 |
|---------------------|-------------|--------------|
| Continente | 18,09 | 18,26 |
| RLVT | 18,11 | 18,39 |

ACES

* Dados apenas referentes à Grande Lisboa e Península de Setúbal

Fonte(s): INE:

TAXA DE ANOS POTENCIAIS DE VIDA PERDIDOS, POR SEXO, PORTUGAL, LISBOA E ACES, 2008

| Local de Residência | HM | H | M |
|---------------------|----|---|---|
|---------------------|----|---|---|

| | | | |
|------------|--------|--------|--------|
| Continente | 4173,3 | 5756,3 | 2616,6 |
| RLVT | 4436,0 | 6162,3 | 2762,6 |

ACES

* Dados apenas referentes à Grande Lisboa e Península de Setúbal

Fonte(s): INE

Mortalidade Proporcional

A) Por grandes grupos de causas de morte, no quinquénio 2001 - 2005

MORTALIDADE PROPORCIONAL (%), POR GRANDES GRUPOS DE CAUSAS DE MORTE, PARA **TODAS AS IDADES E AMBOS OS SEXOS**, NO CONTINENTE, RLVT E ACES, 2001-2005

| CAUSAS | Continente | RLVT | ACES |
|--|------------|------|------|
| T. Malignos | 21,2 | 22,7 | |
| Aparelho Circulatório | 37,0 | 38,9 | |
| Aparelho Respiratório | 8,8 | 7,9 | |
| Aparelho Digestivo | 4,3 | 4,0 | |
| Sintomas, Sinais e Achados Mal Definidos | 10,6 | 7,2 | |
| Causas externas | 4,9 | 4,7 | |
| Outras causas | 13,2 | 14,6 | |
| TOTAL | | | |

Fonte: DGS – Risco de Morrer em Portugal, 2001-2005

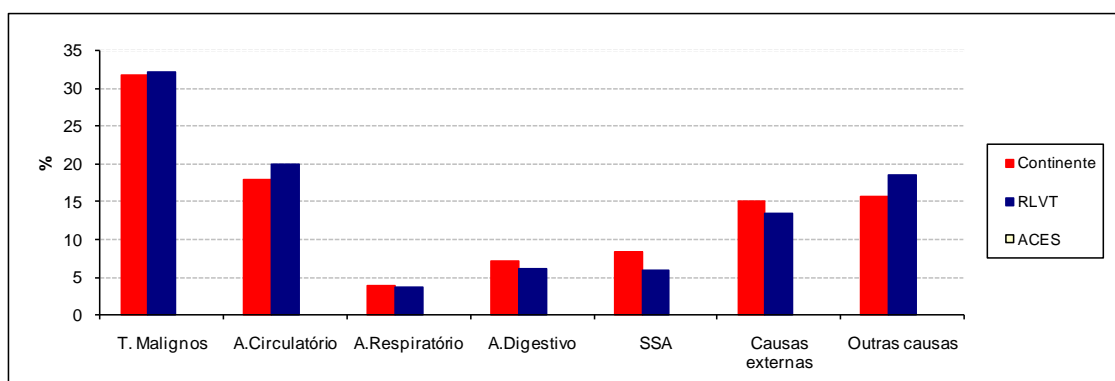
MORTALIDADE PROPORCIONAL, POR GRANDES GRUPOS DE CAUSAS DE MORTE, PARA AS **IDADES INFERIORES A 65 ANOS E AMBOS OS SEXOS**, NO CONTINENTE, RLVT E ACES, 2001-2005

| CAUSAS | Continente | RLVT | ACES |
|-----------------------|------------|-------|------|
| T. Malignos | 31,7 | 32,2 | |
| Aparelho Circulatório | 18,0 | 19,9 | |
| Aparelho Respiratório | 3,9 | 3,7 | |
| Aparelho Digestivo | 7,2 | 6,2 | |
| SSA* | 8,4 | 6,0 | |
| Causas externas | 15,1 | 13,4 | |
| Outras causas | 15,8 | 18,6 | |
| TOTAL | 100,0 | 100,0 | |

*SSA – Sintomas, sinais e achados mal definidos.

Fonte: DGS – Risco de Morrer em Portugal, 2001-2005

MORTALIDADE PROPORCIONAL POR GRANDES GRUPOS DE CAUSAS, CONTINENTE, RLVT E ACES, 2001-2005

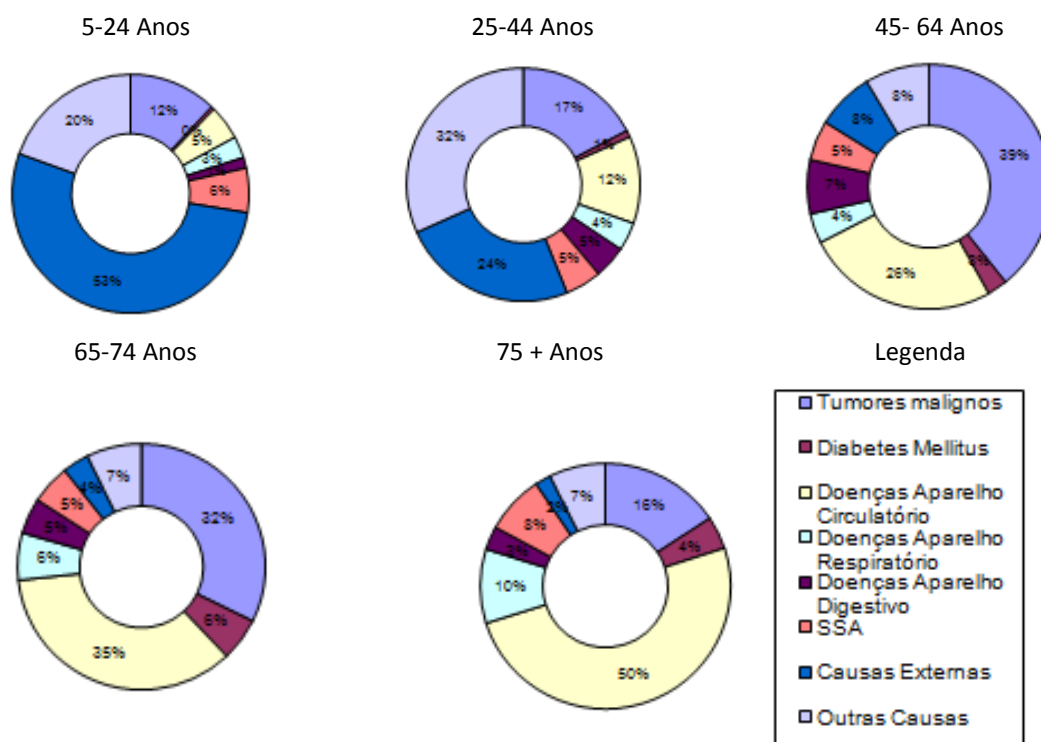


*SSA – Sintomas, sinais e achados mal definidos.

Fonte: DGS – Risco de Morrer em Portugal, 2001-2005

B) Grandes grupos de causas de morte, por ciclo de vida, no quinquénio 2001 - 2005

MORTALIDADE PROPORCIONAL POR CICLOS DE VIDA NA RLVT, 2001-2005



*SSA – Sintomas, sinais e achados mal definidos.

Fonte: DGS – Risco de Morrer em Portugal, 2001-2005

MORTALIDADE PROPORCIONAL POR CICLOS DE VIDA, NO ACES, 2001 - 2005

| CAUSAS | 5 - 24 anos | 25 - 44 anos | 45 -64 anos | 65 - 74 anos | 75+ anos |
|-----------------------|-------------|--------------|-------------|--------------|----------|
| T. Malignos | | | | | |
| Aparelho Circulatório | | | | | |
| Aparelho Respiratório | | | | | |
| Aparelho Digestivo | | | | | |
| SSA* | | | | | |
| Causas externas | | | | | |
| Outras causas | | | | | |
| TOTAL | | | | | |

*SSA – Sintomas, sinais e achados mal definidos.

Fonte: DGS – Risco de Morrer em Portugal, 2001-2005

MORTALIDADE PROPORCIONAL POR CICLOS DE VIDA, NO ACES, 2001-2005

| | | |
|------------|------------|-------------|
| 5-24 Anos | 25-44 Anos | 45- 64 Anos |
| 65-74 Anos | 75 + Anos | Legenda |

Fonte:

Taxa de Mortalidade Padronizada (TMP)

A) Por grandes grupos de causas de morte

EVOLUÇÃO DA TAXA DE MORTALIDADE PADRONIZADA (/100000 HABITANTES), NA POPULAÇÃO COM IDADE INFERIOR A 65 ANOS, POR GRANDES GRUPOS DE CAUSAS DE MORTE, PARA O AMBOS OS SEXOS, RLVT E ACES, 2003-2006

| Grandes Grupos de Causas de Morte | Continente | | | | RLVT | | | | ACES | | | |
|--|------------|-------|-------|-------|-------|-------|-------|-------|------|------|------|------|
| | 2003 | 2004 | 2005 | 2006 | 2003 | 2004 | 2005 | 2006 | 2003 | 2004 | 2005 | 2006 |
| Todas as causas | 232,3 | 218,9 | 220,7 | 207,2 | 232,3 | 218,9 | 220,7 | 207,2 | | | | |
| Doenças do Aparelho Circulatório | 41,4 | 39,2 | 32,1 | 29,5 | 47,2 | 44,6 | 39,7 | 36,9 | | | | |
| Todos os Tumores Malignos | 71,1 | 68,6 | 68,7 | 66,5 | 72,6 | 72,7 | 71,4 | 69,4 | | | | |
| Sintomas, Sinais e Achados Anormais Não classificados em Outra parte | 14,7 | 11,9 | 26,8 | 27,5 | 11,1 | 9,9 | 18,9 | 19,5 | | | | |
| Doenças do Aparelho Respiratório | 8,5 | 7,5 | 8,5 | 8,5 | 8,9 | 7,0 | 8,9 | 8,6 | | | | |
| Doenças do Aparelho Digestivo | 16,2 | 15,8 | 14,6 | 13,4 | 14,9 | 13,6 | 13,2 | 11,0 | | | | |
| Causas Externas de Mortalidade | 35,0 | 34,1 | 27,1 | 25,8 | 31,4 | 30,0 | 28,3 | 25,4 | | | | |

Fonte: DGS – Risco de Morrer em Portugal, 2003-2006

EVOLUÇÃO DA TAXA DE MORTALIDADE PADRONIZADA (/100000 HABITANTES), NA POPULAÇÃO COM IDADE INFERIOR A 65 ANOS, POR GRANDES GRUPOS DE CAUSAS DE MORTE, PARA O SEXO MASCULINO, RLVT E ACES, 2003-2006

| Grandes Grupos de Causas de Morte | Continente | | | | RLVT | | | | ACES | | | |
|-----------------------------------|------------|-------|-------|-------|-------|-------|-------|-------|------|------|------|------|
| | 2003 | 2004 | 2005 | 2006 | 2003 | 2004 | 2005 | 2006 | 2003 | 2004 | 2005 | 2006 |
| Todas as causas | 317,5 | 300,3 | 299,8 | 289,7 | 327,3 | 309,3 | 314,7 | 298,0 | | | | |
| Doenças do Aparelho Circulatório | 60,5 | 58,4 | 46,8 | 43,1 | 69,4 | 67,3 | 58,4 | 54,0 | | | | |

| | | | | | | | | | |
|---|------|------|------|------|------|------|------|------|--|
| Todos os Tumores Malignos | 91,4 | 87,4 | 88,3 | 87,2 | 91,1 | 91,6 | 90,8 | 90,8 | |
| Sintomas, Sinais e Achados Anormais Não classificados em Outra parte | 22,2 | 18,3 | 41,3 | 43,4 | 15,8 | 14,7 | 28,6 | 29,9 | |
| Doenças do Aparelho Respiratório | 13,2 | 10,9 | 12,4 | 12,9 | 14,5 | 10,1 | 12,0 | 12,6 | |
| Doenças do Aparelho Digestivo | 24,2 | 24,0 | 22,2 | 20,8 | 24,0 | 22,0 | 21,8 | 18,6 | |
| Causas Externas de Mortalidade | 56,4 | 55,0 | 44,5 | 41,8 | 50,9 | 48,4 | 46,5 | 40,9 | |

Fonte: DGS – Risco de Morrer em Portugal, 2003-2006

EVOLUÇÃO DA TAXA DE MORTALIDADE PADRONIZADA (/100000 HABITANTES), NA POPULAÇÃO COM IDADE INFERIOR A 65 ANOS, POR GRANDES GRUPOS DE CAUSAS DE MORTE, PARA O SEXO FEMININO, RLVT E ACES, 2003-2006

| Grandes Grupos de Causas de Morte | Continente | | | | RLVT | | | | ACES | | | |
|---|------------|-------|-------|-------|-------|-------|-------|-------|------|------|------|------|
| | 2003 | 2004 | 2005 | 2006 | 2003 | 2004 | 2005 | 2006 | 2003 | 2004 | 2005 | 2006 |
| Todas as causas | 141,3 | 129,3 | 128,4 | 119,1 | 144,1 | 134,9 | 133,1 | 122,7 | | | | |
| Doenças do Aparelho Circulatório | 23,9 | 21,5 | 18,5 | 16,9 | 26,9 | 23,9 | 22,7 | 21,3 | | | | |
| Todos os Tumores Malignos | 52,6 | 51,5 | 50,7 | 47,5 | 55,9 | 55,7 | 54,0 | 50,1 | | | | |
| Sintomas, Sinais e Achados Anormais Não classificados em Outra parte | 7,6 | 5,9 | 13,1 | 12,5 | 6,6 | 5,2 | 9,5 | 9,8 | | | | |
| Doenças do Aparelho Respiratório | 4,3 | 4,3 | 5,0 | 4,5 | 3,7 | 4,1 | 6,0 | 4,9 | | | | |
| Doenças do Aparelho Digestivo | 8,8 | 8,2 | 7,5 | 6,6 | 6,6 | 5,9 | 5,3 | 4,1 | | | | |
| Causas Externas de Mortalidade | 14,3 | 13,8 | 10,1 | 10,3 | 12,5 | 12,3 | 10,6 | 10,5 | | | | |

Fonte: DGS – Risco de Morrer em Portugal, 2003-2006

EVOLUÇÃO DA TAXA DE MORTALIDADE PADRONIZADA (/100000 HABITANTES), PARA TODAS AS IDADES, POR GRANDES GRUPOS DE CAUSAS DE MORTE, PARA AMBOS OS SEXOS, RLVT E ACES, 2003-2006

| Grandes Grupos de Causas de Morte | Continente | | | | RLVT | | | | ACES | | | |
|---|------------|-------|-------|-------|-------|-------|-------|-------|------|------|------|------|
| | 2003 | 2004 | 2005 | 2006 | 2003 | 2004 | 2005 | 2006 | 2003 | 2004 | 2005 | 2006 |
| Todas as causas | 700,7 | 646,2 | 664,2 | 619,8 | 696,9 | 649,2 | 669,8 | 623,0 | | | | |
| Doenças do Aparelho Circulatório | 244,0 | 217,2 | 207,2 | 182,7 | 261,9 | 323,8 | 226,7 | 201,9 | | | | |
| Todos os Tumores Malignos | 159,4 | 154,3 | 154,1 | 148,3 | 165,2 | 164,0 | 161,8 | 156,3 | | | | |
| Sintomas, Sinais e Achados Anormais Não classificados em Outra parte | 66,4 | 58,5 | 79,5 | 77,8 | 36,2 | 33,7 | 46,4 | 54,5 | | | | |
| Doenças do Aparelho Respiratório | 55,2 | 49,0 | 62,2 | 62,0 | 48,7 | 44,3 | 57,0 | 60,2 | | | | |

| | | | | | | | | | |
|--------------------------------|------|------|------|------|------|------|------|------|--|
| Doenças do Aparelho Digestivo | 32,3 | 31,6 | 30,9 | 28,2 | 29,8 | 27,9 | 27,8 | 25,5 | |
| Causas Externas de Mortalidade | 44,5 | 42,9 | 35,0 | 34,5 | 40,3 | 37,9 | 35,5 | 33,1 | |

Fonte: DGS – Risco de Morrer em Portugal, 2003-2006

EVOLUÇÃO DA TAXA DE MORTALIDADE PADRONIZADA (/100000 HABITANTES), PARA TODAS AS IDADES, POR GRANDES GRUPOS DE CAUSAS DE MORTE, PARA O SEXO MASCULINO, RLVT E ACES, 2003-2006

| Grandes Grupos de Causas de Morte | Continente | | | | RLVT | | | | ACES | | | |
|--|------------|-------|-------|-------|-------|-------|-------|-------|------|------|------|------|
| | 2003 | 2004 | 2005 | 2006 | 2003 | 2004 | 2005 | 2006 | 2003 | 2004 | 2005 | 2006 |
| Todas as causas | 882,2 | 823,8 | 841,4 | 798,3 | 885,1 | 825,3 | 859,0 | 809,6 | | | | |
| Doenças do Aparelho Circulatório | 276,6 | 250,6 | 235,3 | 208,8 | 296,7 | 267,4 | 257,8 | 235,4 | | | | |
| Todos os Tumores Malignos | 219,8 | 212,1 | 210,6 | 207,0 | 227,3 | 223,0 | 224,9 | 216,9 | | | | |
| Sintomas, Sinais e Achados Anormais Não classificados em Outra parte | 76,5 | 69,0 | 98,4 | 98,2 | 40,1 | 37,9 | 54,3 | 69,3 | | | | |
| Doenças do Aparelho Respiratório | 77,8 | 68,4 | 85,6 | 86,7 | 69,2 | 61,0 | 78,0 | 85,2 | | | | |
| Doenças do Aparelho Digestivo | 45,6 | 45,0 | 43,5 | 40,1 | 44,0 | 41,4 | 41,0 | 38,3 | | | | |
| Causas Externas de Mortalidade | 69,6 | 67,3 | 55,7 | 54,4 | 63,3 | 59,3 | 56,7 | 52,3 | | | | |

Fonte: DGS – Risco de Morrer em Portugal, 2003-2006

EVOLUÇÃO DA TAXA DE MORTALIDADE PADRONIZADA (/100000 HABITANTES), PARA TODAS AS IDADES, POR GRANDES GRUPOS DE CAUSAS DE MORTE, PARA O SEXO FEMININO, RLVT E ACES, 2003-2006

| Grandes Grupos de Causas de Morte | Continente | | | | RLVT | | | | ACES | | | |
|-----------------------------------|------------|-------|-------|-------|-------|-------|-------|-------|------|------|------|------|
| | 2003 | 2004 | 2005 | 2006 | 2003 | 2004 | 2005 | 2006 | 2003 | 2004 | 2005 | 2006 |
| Todas as causas | 552,8 | 501,7 | 519,7 | 474,3 | 545,9 | 507,8 | 518,0 | 473,7 | | | | |
| Doenças do Aparelho Circulatório | 216,1 | 188,9 | 183,5 | 160,5 | 231,3 | 203,1 | 200,0 | 174,1 | | | | |

| | | | | | | | | | |
|--|-------|-------|-------|-------|-------|-------|-------|-------|--|
| Todos os Tumores Malignos | 113,2 | 110,3 | 110,6 | 103,0 | 119,6 | 120,4 | 114,9 | 110,5 | |
| Sintomas, Sinais e Achados Anormais Não classificados em Outra parte | 57,2 | 49,4 | 62,5 | 59,4 | 32,2 | 29,5 | 38,4 | 41,6 | |
| Doenças do Aparelho Respiratório | 38,9 | 35,1 | 45,7 | 44,3 | 34,1 | 32,5 | 42,8 | 42,9 | |
| Doenças do Aparelho Digestivo | 21,2 | 20,5 | 20,3 | 18,2 | 18,0 | 16,9 | 16,7 | 14,9 | |
| Causas Externas de Mortalidade | 21,2 | 20,5 | 16,1 | 16,5 | 19,5 | 18,5 | 16,2 | 16,1 | |

Fonte: DGS – Risco de Morrer em Portugal, 2003-2006

B) Por causas de morte específicas

EVOLUÇÃO DAS TAXAS DE MORTALIDADE PADRONIZADA (/100000 HABITANTES), NA POPULAÇÃO COM IDADE INFERIOR A 65 ANOS, POR CAUSAS DE MORTE ESPECÍFICAS, PARA AMBOS OS SEXOS, RLVT E ACES, 2003-2006

| Causas de Morte Específicas | Continente | | | | RLVT | | | | ACES | | | |
|---|------------|------|------|------|------|------|------|------|------|------|------|------|
| | 2003 | 2004 | 2005 | 2006 | 2003 | 2004 | 2005 | 2006 | 2003 | 2004 | 2005 | 2006 |
| Doenças do Aparelho Circulatório | | | | | | | | | | | | |
| D. Cérebrovasculares | 14,4 | 13,2 | 11,7 | 10,5 | 14,5 | 13,7 | 12,3 | 10,6 | | | | |
| D. Isquémicas Coração | 16,4 | 15,1 | 12,1 | 11,0 | 21,9 | 19,8 | 18,2 | 16,3 | | | | |
| Doenças Aparelho Respiratório | | | | | | | | | | | | |
| Pneumonia | 3,2 | 2,8 | 3,4 | 3,7 | 3,9 | 2,8 | 3,5 | 4,2 | | | | |
| Todos os Tumores Malignos | | | | | | | | | | | | |
| Traqueia, Brônquios e Pulmões | 12,6 | 11,4 | 12,1 | 12,2 | 13,7 | 12,6 | 12,7 | 13,6 | | | | |
| Estômago | 7,4 | 6,8 | 7,2 | 6,5 | 6,1 | 6,1 | 5,7 | 5,0 | | | | |
| Cólon | 5,1 | 5,4 | 5,2 | n.d. | 5,2 | 6,1 | 6,0 | n.d. | | | | |
| Doenças endócrinas, nutricionais e metabólicas | | | | | | | | | | | | |
| Diabetes Mellitus | 5,0 | 4,6 | 4,5 | 3,1 | 5,3 | 5,0 | 4,6 | 2,9 | | | | |
| Doenças Aparelho Digestivo | | | | | | | | | | | | |
| D. Crónica do Fígado e Cirrose | 10,0 | 9,4 | 8,6 | 7,7 | 8,1 | 7,5 | 7,0 | 5,4 | | | | |
| Causas Externas de Mortalidade | | | | | | | | | | | | |
| Acidentes transporte | 16,2 | 14,3 | 11,6 | 8,6 | 14,3 | 12,2 | 12,1 | 8,5 | | | | |
| Lesões | | | | | | | | | | | | |
| Autoprovocadas | 7,2 | 7,1 | 5,3 | 4,9 | 6,7 | 7,8 | 6,6 | 6,6 | | | | |
| Intencionalmente | | | | | | | | | | | | |

Fonte: DGS – Risco de Morrer em Portugal, 2003-2006

EVOLUÇÃO DAS TAXAS DE MORTALIDADE PADRONIZADA (/100000 HABITANTES), NA POPULAÇÃO COM IDADE INFERIOR A 65 ANOS, POR CAUSAS DE MORTE ESPECÍFICAS, PARA, PARA O SEXO MASCULINO, RLVT E ACES, 2003-2006

| Causas de Morte Específicas | Continente | | | | RLVT | | | | ACES | | | |
|---|------------|------|------|------|------|------|------|-------------|------|------|------|------|
| | 2003 | 2004 | 2005 | 2006 | 2003 | 2004 | 2005 | 2006 | 2003 | 2004 | 2005 | 2006 |
| Doenças do Aparelho Circulatório | | | | | | | | | | | | |
| D. Cérebrovasculares | 19,3 | 18,3 | 16,4 | 14,1 | 20,1 | 19,8 | 17,2 | 13,2 | | | | |
| D. Isquémicas Coração | 26,9 | 25,4 | 19,9 | 18,2 | 35,9 | 33,2 | 29,3 | 27,4 | | | | |
| Doenças Aparelho Respiratório | | | | | | | | | | | | |
| Pneumonia | 4,9 | 4,0 | 4,9 | 6,0 | 6,5 | 4,0 | 4,8 | 6,5 | | | | |
| Todos os Tumores Malignos | | | | | | | | | | | | |
| Traqueia, Brônquios e Pulmões | 22,0 | 19,9 | 20,5 | 21,0 | | | | | | | | |
| Estômago | 10,4 | 9,5 | 10,2 | 9,1 | 8,5 | 8,7 | 7,8 | 7,1 | | | | |
| Próstata | 1,8 | 2,6 | 1,7 | 1,9 | 2,2 | 2,9 | 1,9 | 2,3 | | | | |
| Doenças endócrinas, nutricionais e metabólicas | | | | | | | | | | | | |
| Diabetes Mellitus | 5,8 | 5,5 | 5,8 | 4,0 | 14,3 | 12,8 | 12,3 | 9,5 | | | | |
| Doenças Aparelho Digestivo | | | | | | | | | | | | |
| D. Crónica do Fígado e Cirrose | 15,1 | 14,5 | 13,3 | 12,3 | 14,3 | 12,8 | 12,3 | 9,5 | | | | |
| Causas Externas de Mortalidade | | | | | | | | | | | | |
| Acidentes transporte | 26,1 | 23,3 | 19,1 | 14,1 | 23,1 | 19,9 | 20,0 | 14,1 | | | | |
| Lesões Autoprovocadas Intencionalmente | 11,3 | 11,0 | 8,3 | 7,7 | 10,6 | 12,0 | 10,9 | 10,3 | | | | |

Fonte:DGS – Risco de Morrer em Portugal, 2003-2006

EVOLUÇÃO DAS TAXAS DE MORTALIDADE PADRONIZADA (/100000 HABITANTES), NA POPULAÇÃO COM IDADE INFERIOR A 65 ANOS, POR CAUSAS DE MORTE ESPECÍFICAS, PARA, PARA O SEXO FEMININO, RLVT E ACES, 2003-2006

| Causas de Morte Específicas | Continente | | | | RLVT | | | | ACES | | | |
|---|------------|------|------|------------|------|------|------|------------|------|------|------|------|
| | 2003 | 2004 | 2005 | 2006 | 2003 | 2004 | 2005 | 2006 | 2003 | 2004 | 2005 | 2006 |
| Doenças do Aparelho Circulatório | | | | | | | | | | | | |
| D. Cérebrovasculares | 9,9 | 8,5 | 7,4 | 7,3 | 9,6 | 8,2 | 7,8 | 8,2 | | | | |
| D. Isquémicas Coração | 6,7 | 5,7 | 5,0 | 4,3 | 9,0 | 7,6 | 8,1 | 6,1 | | | | |
| Doenças Aparelho Respiratório | | | | | | | | | | | | |
| Pneumonia | 1,8 | 1,7 | 1,9 | 1,6 | 1,5 | 1,7 | 2,3 | 1,9 | | | | |
| Todos os Tumores Malignos | | | | | | | | | | | | |
| Mama Feminina | 13,3 | 12,4 | 12,4 | 11,2 | 15,0 | 14,4 | 13,9 | 12,1 | | | | |
| Estômago | 4,7 | 4,3 | 4,5 | 4,0 | 4,0 | 3,7 | 3,8 | 3,1 | | | | |
| Cólon | 4,1 | 4,2 | 3,9 | n.d. | 4,6 | 4,7 | 4,4 | n.d. | | | | |
| Colo do Útero | 2,4 | 2,2 | 2,5 | 2,0 | 2,2 | 2,7 | 2,4 | 2,4 | | | | |
| Doenças endócrinas, nutricionais e metabólicas | | | | | | | | | | | | |
| Diabetes Mellitus | 4,3 | 3,9 | 3,3 | 2,2 | 4,7 | 4,4 | 3,7 | 1,9 | | | | |
| Doenças Aparelho Digestivo | | | | | | | | | | | | |
| D. Crónica do Fígado e Cirrose | 5,4 | 4,6 | 4,1 | 3,6 | 2,5 | 2,7 | 2,1 | 1,6 | | | | |
| Causas Externas de Mortalidade | | | | | | | | | | | | |
| Acidentes transporte | 6,5 | 5,6 | 4,1 | 3,2 | 5,6 | 4,6 | 4,3 | 2,9 | | | | |
| Lesões Autoprovocadas Intencionalmente | 3,4 | 3,4 | 2,5 | 2,1 | 3,0 | 3,7 | 2,4 | 3,1 | | | | |

Fonte:DGS – Risco de Morrer em Portugal, 2003-2006

EVOLUÇÃO DA TAXA DE MORTALIDADE PADRONIZADA (/100000 HABITANTES), PARA TODAS AS IDADES, POR CAUSA DE MORTE ESPECÍFICAS, PARA AMBOS OS SEXOS, RLVT E ACES, 2003-2006

| Causas de Morte | Continente | RLVT | ACES |
|-----------------|------------|------|------|
|-----------------|------------|------|------|

| Específicas | 2003 | 2004 | 2005 | 2006 | 2003 | 2004 | 2005 | 2006 | 2003 | 2004 | 2005 | 2006 |
|---|-------|------|------|------|-------|------|------|------|------|------|------|------|
| Doenças do Aparelho Circulatório | | | | | | | | | | | | |
| D. Cérebrovasculares | 113,2 | 97,6 | 91,9 | 80,1 | 109,2 | 93,6 | 90,7 | 78,6 | | | | |
| D. Isquémicas Coração | 59,6 | 54,2 | 50,6 | 44,7 | 81,5 | 74,5 | 71,1 | 62,8 | | | | |
| Doenças Aparelho Respiratório | | | | | | | | | | | | |
| Pneumonia | 21,3 | 18,8 | 25,0 | 26,6 | 18,1 | 15,8 | 21,5 | 26,2 | | | | |
| Todos os Tumores Malignos | | | | | | | | | | | | |
| Traqueia, Brônquios e Pulmões | 23,2 | 22,3 | 22,8 | 22,8 | 25,1 | 24,5 | 24 | 24,7 | | | | |
| Estômago | 17,5 | 16,6 | 16,6 | 15,1 | 14,2 | 14,4 | 14 | 13 | | | | |
| Cólon | 15,5 | 15,5 | 15,7 | n.d. | 17,1 | 17,9 | 18,2 | N.D. | | | | |
| Doenças endócrinas, nutricionais e metabólicas | | | | | | | | | | | | |
| Diabetes Mellitus | 27,3 | 26,1 | 26,4 | 20,5 | 27,9 | 26,9 | 27,3 | 19,5 | | | | |
| Doenças Aparelho Digestivo | | | | | | | | | | | | |
| D. Crónica do Fígado e Cirrose | 13,0 | 12,6 | 11,8 | 10,4 | 10,4 | 9,8 | 9,5 | 7,6 | | | | |
| Causas Externas de Mortalidade | | | | | | | | | | | | |
| Acidentes transporte | 17,5 | 15,3 | 12,2 | 9,5 | 16 | 13,4 | 13 | 9,4 | | | | |
| Lesões | | | | | | | | | | | | |
| Autoprovocadas | 9,2 | 9,3 | 7,0 | 6,6 | 9,1 | 10,2 | 8,4 | 9 | | | | |
| Intencionalmente | | | | | | | | | | | | |

Fonte:DGS – Risco de Morrer em Portugal, 2003-2006

EVOLUÇÃO DA **TAXA DE MORTALIDADE PADRONIZADA** (/100000 HABITANTES), PARA **TODAS AS IDADES**, POR CAUSAS MORTES **ESPECÍFICAS**, PARA O SEXO MASCULINO, RLVT E ACES, 2003-2006

| Causas de Morte Específicas | Continente | | | | RLVT | | | | ACES | | | |
|---|------------|-------|-------|------|-------|-------|------|------|------|------|------|------|
| | 2003 | 2004 | 2005 | 2006 | 2003 | 2004 | 2005 | 2006 | 2003 | 2004 | 2005 | 2006 |
| Doenças do Aparelho Circulatório | | | | | | | | | | | | |
| D. Cérebrovasculares | 123,4 | 108,0 | 102,1 | 88,2 | 118,7 | 100,9 | 99,1 | 85,8 | | | | |
| D. Isquémicas Coração | 77,9 | 73,5 | 66,7 | 60,4 | 104,6 | 98,2 | 92,4 | 85,3 | | | | |
| Doenças Aparelho Respiratório | | | | | | | | | | | | |
| Pneumonia | 28,8 | 24,3 | 32,7 | 36,9 | 24,6 | 19,5 | 27,6 | 37,4 | | | | |
| Todos os Tumores Malignos | | | | | | | | | | | | |
| Traqueia, Brônquios e Pulmões | 42,6 | 41,1 | 41,3 | 41,5 | 46,7 | 45,2 | 44,6 | 45,2 | | | | |
| Estômago | 25,2 | 23,2 | 23,5 | 21,7 | 20,6 | 20,1 | 20 | 18,8 | | | | |
| Próstata | 25,0 | 24,5 | 22,9 | 22,5 | 26,1 | 26,5 | 23,4 | 23,3 | | | | |
| Doenças endócrinas, nutricionais e metabólicas | | | | | | | | | | | | |
| Diabetes Mellitus | 28,7 | 28,0 | 28,4 | 22,9 | 30,4 | 29,2 | 30,5 | 22,1 | | | | |
| Doenças Aparelho Digestivo | | | | | | | | | | | | |
| D. Crónica do Fígado e Cirrose | 20,4 | 20,2 | 19,3 | 17,1 | 18,7 | 17 | 17,3 | 13,9 | | | | |
| Causas Externas de Mortalidade | | | | | | | | | | | | |
| Acidentes transporte | 28,4 | 24,8 | 20,2 | 15,6 | 26,3 | 22,3 | 21,1 | 15,3 | | | | |
| Lesões | | | | | | | | | | | | |
| Autoprovocadas | 15,2 | 15,1 | 11,5 | 11,0 | 15,5 | 16,3 | 14,2 | 15,2 | | | | |
| Intencionalmente | | | | | | | | | | | | |

Fonte:DGS – Risco de Morrer em Portugal, 2003-2006

EVOLUÇÃO DA **TAXA DE MORTALIDADE PADRONIZADA** (/100000 HABITANTES), PARA **TODAS AS IDADES**, POR CAUSAS MORTES **ESPECÍFICAS**, PARA O SEXO **FEMININO**, RLVT E ACES, 2003-2006

| Causas de Morte Específicas | Continente | | | | RLVT | | | | ACES | | | |
|---|------------|------|------|------|------|------|------|------|------|------|------|------|
| | 2003 | 2004 | 2005 | 2006 | 2003 | 2004 | 2005 | 2006 | 2003 | 2004 | 2005 | 2006 |
| Doenças do Aparelho Circulatório | | | | | | | | | | | | |

| | | | | | | | | |
|---|-------|------|------|------|-------|------|------|------|
| D. Cérebrovasculares | 104,4 | 88,7 | 83,4 | 73,3 | 100,6 | 86,8 | 83,4 | 72,5 |
| D. Isquémicas Coração | 44,5 | 38,4 | 37,5 | 32,0 | 62,4 | 55,3 | 53,9 | 44,8 |
| Doenças Aparelho Respiratório | | | | | | | | |
| Pneumonia | 15,9 | 14,8 | 19,5 | 19,2 | 13,3 | 12,9 | 17,2 | 18,3 |
| Todos os Tumores Malignos | | | | | | | | |
| Mama Feminina | 21,1 | 19,1 | 19,4 | 18,3 | 24,3 | 23,1 | 22,3 | 21,8 |
| Estômago | 11,5 | 11,6 | 11,1 | 10,0 | 9,3 | 10,1 | 9,3 | 8,5 |
| Cólon | 12,3 | 11,7 | 12,0 | n.d. | 13,7 | 13,4 | 12,9 | n.d. |
| Colo do Útero | 3,2 | 3,0 | 3,2 | 2,6 | 3,2 | 3,7 | 3,4 | 3,2 |
| Doenças endócrinas, nutricionais e metabólicas | | | | | | | | |
| Diabetes Mellitus | 26,0 | 24,5 | 24,6 | 18,5 | 26 | 25,1 | 24,9 | 17,9 |
| Doenças Aparelho Digestivo | | | | | | | | |
| D. Crónica do Fígado e Cirrose | 6,6 | 6,1 | 5,4 | 4,7 | 3,4 | 3,7 | 2,9 | 2,3 |
| Causas Externas de Mortalidade | | | | | | | | |
| Acidentes transporte | 7,2 | 6,3 | 4,7 | 3,7 | 6,5 | 5,3 | 5,3 | 3,8 |
| Lesões | | | | | | | | |
| Autoprovocadas | 4,1 | 4,3 | 3,2 | 2,8 | 3,8 | 5 | 3,3 | 3,9 |
| Intencionalmente | | | | | | | | |

Fonte:DGS – Risco de Morrer em Portugal, 2003-2006

3.2. Morbilidade Hospitalar

- Episódios de Internamento
- Taxa de Internamento padronizada (TIP)
- VIH / Sida
- Tuberculose
- Outros Indicadores de Morbilidade do ACES

Episódios de Internamento

NÚMERO DE EPISÓDIOS DE INTERNAMENTO. CONTINENTE, RLVT E ACES, 2007

| EPISÓDIOS DE INTERNAMENTO | CONTINENTE | RLVT | ACES |
|---------------------------|------------------|----------------|------|
| GRANDES GRUPOS DE CAUSAS | 955 727 | 282 288 | |
| CAUSAS SUPLEMENTARES | 652 194 | 246 644 | |
| TOTAL | 1 607 921 | 528 932 | |

Fonte(s): DGS – Morbilidade Hospitalar, 2007

PROPORÇÃO DE TEMPO DE INTERNAMENTO POR CAUSA. NÚMERO MÉDIO DE DIAS DE INTERNAMENTO E TAXA DE LETALIDADE, PARA ALGUMAS CAUSAS DE INTERNAMENTO ESPECÍFICAS. CONTINENTE, RLVT E ACES, 2007

| Causas de Internamento | Proporção de Tempo de Internamento (%) | | | Nº Médio de dias de Internamento | | | Taxa de Letalidade Intrahospitalar (%) | | |
|------------------------------------|--|------|------|----------------------------------|------|------|--|------|------|
| | Conti-nente | RLVT | ACES | Conti-nente | RLVT | ACES | Conti-nente | RLVT | ACES |
| Doenças infecciosas e parasitárias | 1,4 | 1,4 | | 10,7 | 12,6 | | 9,3 | 10,6 | |
| Tumores malignos | 6,2 | 6,3 | | 8,1 | 8,7 | | 10,1 | 11,1 | |

| | | | | | | |
|---|------|------|------|------|------|------|
| Doenças do sangue e dos órgãos hematopoiéticos. | 1,6 | 1,5 | 7,5 | 7,9 | 3,7 | 2,2 |
| Doenças endócrinas, nutric. E metabólicas | 0,5 | 0,6 | 7,9 | 7,9 | 3,1 | 4,0 |
| Transtornos mentais e comportamentais | 1,0 | 0,9 | 21,1 | 25,6 | 0,6 | 0,5 |
| Doenças do sistema nervoso | 5,2 | 4,1 | 2,0 | 2,6 | 0,4 | 0,6 |
| Doenças do aparelho circulatório | 8,8 | 9,0 | 7,4 | 7,3 | 7,4 | 6,8 |
| Doenças do aparelho respiratório | 6,4 | 5,2 | 8,0 | 8,4 | 10,5 | 10,8 |
| Doenças do aparelho digestivo | 7,1 | 5,5 | 5,6 | 6 | 3,2 | 3,2 |
| Doenças da pele e do tecido subcutâneo | 4,9 | 4,3 | 4,6 | 5,4 | 2,0 | 1,0 |
| Doenças do sistema osteomuscular | 6,6 | 6,2 | 3,4 | 5,9 | 0,0 | 0,5 |
| Doenças do aparelho geniturinário | 1,1 | 1,0 | 4,9 | 4,9 | 1,2 | 1,7 |
| Gravidez, parto e puerpério | 2,6 | 2,1 | 5,9 | 3,5 | 0,4 | 0 |
| Afecções originadas no período perinatal | 0,6 | 0,6 | 4,5 | 7,1 | 0,6 | 1,5 |
| Anomalias congénitas | 0,1 | 0,1 | 5,6 | 4,9 | 0,9 | 0,6 |
| Sintomas, sinais e achados não classificados | 1,1 | 0,9 | 3,0 | 2,6 | 2,3 | 1,4 |
| Lesões e envenenamentos | 4,4 | 3,8 | 9,5 | 9,9 | 3,0 | 3,3 |
| Factores que influenciam o estado de saúde | 40,6 | 46,6 | 0,8 | 0,6 | 0,2 | 2,6 |

Fonte(s): DGS – Morbilidade Hospitalar, 2007

TAXA DE INTERNAMENTO PADRONIZADA (/100000 HABITANTES), PARA OS GRANDES GRUPOS DE CAUSAS, POR SEXO. CONTINENTE, RLVT E ACES, 2007

| Grandes Grupos de Causas | HM | | | H | | | M | | |
|--|---------------|-------------|------|---------------|-------------|------|---------------|-------------|------|
| | Cont. | RLVT | ACES | Cont. | RLVT | ACES | Cont. | RLVT | ACES |
| Todas as Causas | 7073,6 | N.D. | | 6638,3 | N.D. | | 7629,4 | N.D. | |
| Doenças infecciosas e parasitárias | 231,2 | N.D. | | 270,7 | N.D. | | 193,7 | N.D. | |
| Tumores malignos | 435,6 | N.D. | | 524,6 | N.D. | | 368,0 | N.D. | |
| Neoplasias benignas ou desconhecidas | 172,9 | N.D. | | 81,3 | N.D. | | 261,5 | N.D. | |
| D. Sangue ou Sistema hematopoiético | 61,9 | N.D. | | 60,5 | N.D. | | 63,4 | N.D. | |
| D. endócrinas, nutricionais e metabólicas | 201,7 | N.D. | | 161,8 | N.D. | | 240,1 | N.D. | |
| Transtornos mentais e comportamentais | 159,3 | N.D. | | 161,2 | N.D. | | 157,4 | N.D. | |
| Doenças do sistema nervoso | 135,7 | N.D. | | 107,0 | N.D. | | 163,2 | N.D. | |
| Doenças do Olho e Anexos | 135,9 | N.D. | | 135,0 | N.D. | | 135,8 | N.D. | |
| Doenças do Ouvido e da Apófise Mastoideia | 74,8 | N.D. | | 73,6 | N.D. | | 75,6 | N.D. | |
| Doenças do aparelho circulatório | 882,8 | N.D. | | 1078,5 | N.D. | | 722,9 | N.D. | |
| Doenças do aparelho respiratório | 838,7 | N.D. | | 1027,5 | N.D. | | 683,8 | N.D. | |
| Doenças do aparelho digestivo | 931,9 | N.D. | | 1116,5 | N.D. | | 771,7 | N.D. | |
| Doenças da pele e do tecido subcutâneo | 99,4 | N.D. | | 113,5 | N.D. | | 85,2 | N.D. | |
| Doenças do sistema osteomuscular | 363,0 | N.D. | | 326,6 | N.D. | | 395,0 | N.D. | |
| Doenças do aparelho geniturinário | 522,1 | N.D. | | 427,8 | N.D. | | 620,7 | N.D. | |
| Gravidez, parto e puerpério | n.d. | N.D. | | n.d. | N.D. | | 2013,5 | N.D. | |
| Afecções originadas no período perinatal | 36,5 | N.D. | | 41,6 | N.D. | | 31,1 | N.D. | |
| Anomalias congénitas | 93,5 | N.D. | | 105,7 | N.D. | | 80,4 | N.D. | |
| Sintomas, sinais e achados não classificados | 112,4 | N.D. | | 123,0 | N.D. | | 103,4 | N.D. | |
| Lesões e envenenamentos | 585,8 | N.D. | | 702,0 | N.D. | | 462,9 | N.D. | |
| Causas Externas | 864,0 | N.D. | | 993,9 | N.D. | | 735,7 | N.D. | |

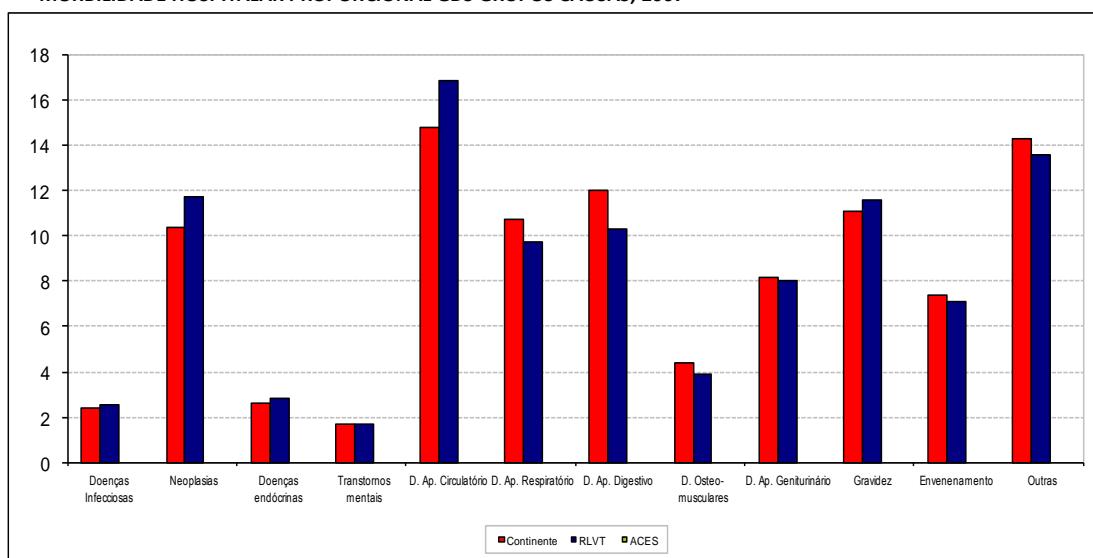
Fonte(s): DGS – Morbilidade Hospitalar, 2007

Taxa de Internamento padronizada (TIP)

A) Por Grandes Grupos de Causas de Internamento, para todas as idades, por sexo

TAXA DE INTERNAMENTO PADRONIZADA (/100000 HABITANTES), PARA OS GRANDES GRUPOS DE CAUSAS, POR SEXO. CONTINENTE E ACES, 2007

MORBILIDADE HOSPITALAR PROPORCIONAL GDS GRUPOS CAUSAS, 2007



Fonte(s): DGS – Morbilidade Hospitalar, 2007

TAXA DE INTERNAMENTO PADRONIZADA (/100000 HABITANTES), PARA OS GRANDES GRUPOS DE CAUSAS, POR SEXO. CONTINENTE E ACES, 2007

| Grandes Grupos de Causas | HM | | | H | | | M | | |
|--|---------------|-------------|------|---------------|-------------|------|---------------|-------------|------|
| | Cont. | RLVT | ACES | Cont. | RLVT | ACES | Cont. | RLVT | ACES |
| Todas as Causas | 7073,6 | N.D. | | 6638,3 | N.D. | | 7629,4 | N.D. | |
| Doenças infecciosas e parasitárias | 231,2 | N.D. | | 270,7 | N.D. | | 193,7 | N.D. | |
| Tumores malignos | 435,6 | N.D. | | 524,6 | N.D. | | 368,0 | N.D. | |
| Neoplasias benignas ou desconhecidas | 172,9 | N.D. | | 81,3 | N.D. | | 261,5 | N.D. | |
| D. Sangue ou Sist. hematopoiético | 61,9 | N.D. | | 60,5 | N.D. | | 63,4 | N.D. | |
| D. endócrinas, nutric. e metabólicas | 201,7 | N.D. | | 161,8 | N.D. | | 240,1 | N.D. | |
| Transtornos mentais e comportamentais | 159,3 | N.D. | | 161,2 | N.D. | | 157,4 | N.D. | |
| Doenças do sistema nervoso | 135,7 | N.D. | | 107,0 | N.D. | | 163,2 | N.D. | |
| Doenças do Olho e Anexos | 135,9 | N.D. | | 135,0 | N.D. | | 135,8 | N.D. | |
| Doenças do Ouvido e da Apófise Mastoideia | 74,8 | N.D. | | 73,6 | N.D. | | 75,6 | N.D. | |
| Doenças do aparelho circulatório | 882,8 | N.D. | | 1078,5 | N.D. | | 722,9 | N.D. | |
| Doenças do aparelho respiratório | 838,7 | N.D. | | 1027,5 | N.D. | | 683,8 | N.D. | |
| Doenças do aparelho digestivo | 931,9 | N.D. | | 1116,5 | N.D. | | 771,7 | N.D. | |
| Doenças da pele e do tecido subcutâneo | 99,4 | N.D. | | 113,5 | N.D. | | 85,2 | N.D. | |
| Doenças do sistema osteomuscular | 363,0 | N.D. | | 326,6 | N.D. | | 395,0 | N.D. | |
| Doenças do aparelho geniturinário | 522,1 | N.D. | | 427,8 | N.D. | | 620,7 | N.D. | |
| Gravidez, parto e puerpério | n.d. | N.D. | | n.d. | N.D. | | 2013,5 | N.D. | |
| Afecções originadas no período perinatal | 36,5 | N.D. | | 41,6 | N.D. | | 31,1 | N.D. | |
| Anomalias congénitas | 93,5 | N.D. | | 105,7 | N.D. | | 80,4 | N.D. | |
| Sintomas, sinais e achados não classificados | 112,4 | N.D. | | 123,0 | N.D. | | 103,4 | N.D. | |
| Lesões e envenenamentos | 585,8 | N.D. | | 702,0 | N.D. | | 462,9 | N.D. | |
| Causas Externas | 864,0 | N.D. | | 993,9 | N.D. | | 735,7 | N.D. | |

Fonte(s): DGS – Morbilidade Hospitalar, 2007

B) Por Algumas Causas Específicas de Internamento, para todas as idades, por sexo, 2007

TAXA DE INTERNAMENTO PADRONIZADA (/100000 HABITANTES), PARA ALGUMAS CAUSAS ESPECÍFICAS, POR SEXO. CONTINENTE, RLVT E ACES, 2007

| Algumas Causas Específicas de Internamento | HM | | | H | | | M | | |
|---|-------|------|------|-------|------|------|-------|------|------|
| | Cont. | RLVT | ACES | Cont. | RLVT | ACES | Cont. | RLVT | ACES |
| Tuberculose | 6 | N.D. | | 22,7 | N.D. | | 8,2 | N.D. | |
| HIV/SIDA | 31,7 | N.D. | | 47,2 | N.D. | | 16,8 | N.D. | |
| T. maligno da traqueia, brônquios e pulmão | 35,3 | N.D. | | 60,8 | N.D. | | 14,2 | N.D. | |
| T. maligno do estômago | 27,9 | N.D. | | 39,1 | N.D. | | 18,8 | N.D. | |
| T. maligno do cólon | 35,8 | N.D. | | 46,1 | N.D. | | 27,8 | N.D. | |
| T. maligno da próstata | n.d. | N.D. | | 46,2 | N.D. | | n.d. | N.D. | |
| T. maligno da mama (feminina) | n.d. | N.D. | | n.d. | N.D. | | 82,1 | N.D. | |
| T. maligno do colo do útero | n.d. | N.D. | | n.d. | N.D. | | 12,0 | N.D. | |
| T. maligno do lábio, cavidade oral e faringe | 12,9 | N.D. | | 23,1 | N.D. | | 3,8 | N.D. | |
| T. Maligno do recto e ânus | 24,4 | N.D. | | 33,3 | N.D. | | 17,5 | N.D. | |
| T. maligno do tecido linfático e órgãos hematopoiéticos | 36,6 | N.D. | | 41,5 | N.D. | | 32,5 | N.D. | |
| Diabetes Mellitus | 90,7 | N.D. | | 98,4 | N.D. | | 83,8 | N.D. | |
| Doença Isquémica do Coração | 185,7 | N.D. | | 287,0 | N.D. | | 98,7 | N.D. | |
| Doenças Cerebrovasculares | 214,6 | N.D. | | 265,1 | N.D. | | 173,0 | N.D. | |
| Pneumonia | 288,7 | N.D. | | 366,1 | N.D. | | 231,2 | N.D. | |
| Doença Pulmonar Obstrutiva Crónica | 99,3 | N.D. | | 132,6 | N.D. | | 73,5 | N.D. | |
| Doença Crónica do Fígado e Cirrose | 58,9 | N.D. | | 91,7 | N.D. | | 29,8 | N.D. | |
| Fractura do Cólo do Fémur | 59,3 | N.D. | | 40,2 | N.D. | | 70,1 | N.D. | |
| Acidentes de Transporte | 84,3 | N.D. | | 129,3 | N.D. | | 40,4 | N.D. | |
| Suicídios e Lesões Autoprovocadas | 24,4 | N.D. | | 16,5 | N.D. | | 32,4 | N.D. | |

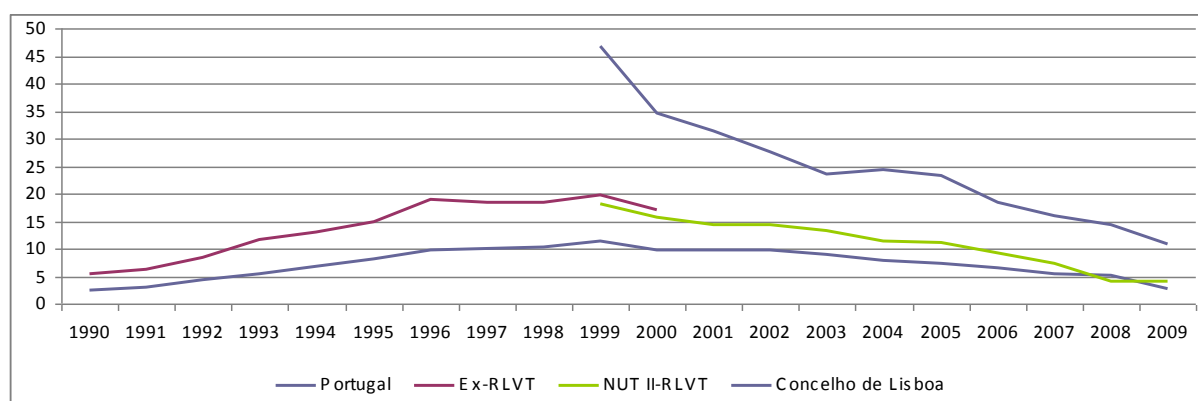
Fonte(s): DGS – Morbilidade Hospitalar, 2007

Infeção VIH / Sida

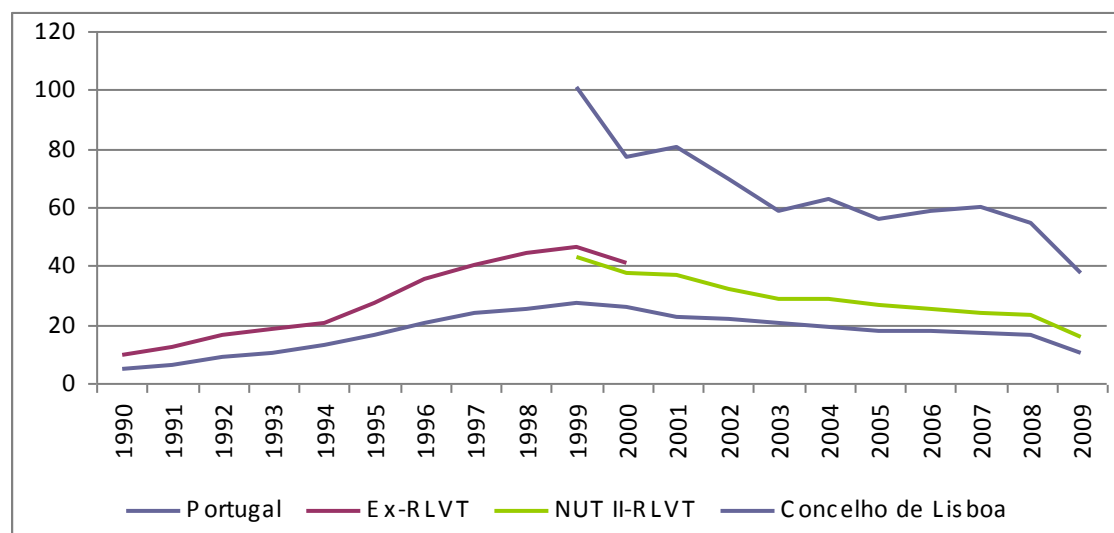
Nº DE NOTIFICAÇÕES, TAXA DE INCIDÊNCIA MÉDIA ANUAL E TAXA DE PREVALÊNCIA DE SIDA E INFECÇÃO HIV, PORTUGAL, EX-RLVT E ACES SEIXAL-SESIMBRA, 1999-2009

| LOCAL DE RESIDÊNCIA | SIDA | | | INFECÇÃO (CRS+PA+Sida) | | |
|----------------------|-----------------|-------------------------------------|--------------------------------------|------------------------|-------------------------------------|--------------------------------------|
| | Nº NOTIFICAÇÕES | TAXA INCIDÊNCIA (/10 ⁵) | TAXA PREVALÊNCIA (/10 ⁵) | Nº NOTIFICAÇÕES | TAXA INCIDÊNCIA (/10 ⁵) | TAXA PREVALÊNCIA (/10 ⁵) |
| Portugal | 7227 | 7,7 | 72,9 | 17985 | 19,1 | 247,8 |
| Ex-RLVT | 1224 | n.d. | n.d. | 1556 | n.d. | n.d. |
| ACES SEIXAL-SESIMBRA | 248 | 13,6 | n.d. | 573 | 31,4 | n.d. |

TAXA DE INCIDÊNCIA MÉDIA ANUAL DE SIDA (/10⁵), PORTUGAL, EX-RLVT E ACES SEIXAL-SESIMBRA, 1990-2008



TAXA DE INCIDÊNCIA MÉDIA ANUAL DE INFECÇÃO HIV (/10⁵), PORTUGAL, EX-RLVT, RLVT E ACES SEIXAL-SESIMBRA, 1990-2008



Fonte(s): INSA – DDI-URVE

Nº DE NOTIFICAÇÕES DE CASOS DE CRS, PA, SIDA E INFECÇÃO HIV, POR ESTADO VITAL (CASOS DECLARADOS ATÉ 31/12/2008)

CASOS DECLARADOS, CONTINENTE, RLVT E ACES SEIXAL-SESIMBRA, 2001-2008

| LOCAL DE RESIDÊNCIA | CRS | | | PA | | | SIDA | | | INFECÇÃO (CRS+PA+SIDA) | | |
|---------------------|------|-------|-------|-------|-------|-------|------|-------|-------|------------------------|-------|-------|
| | VIVO | MORTO | TOTAL | VIVO | MORTO | TOTAL | VIVO | MORTO | TOTAL | VIVO | MORTO | TOTAL |
| Portugal | 2890 | 484 | 3374 | 15687 | 807 | 16494 | 7747 | 7273 | 15020 | 26324 | 8564 | 34888 |
| Ex-RLVT | 1511 | 263 | 1774 | 7863 | 385 | 8248 | 4420 | 3964 | 8384 | 13794 | 4612 | 18406 |

ACES SEIXAL-SESIMBRA

* inclui os distritos de Lisboa, Setúbal e Santarém/ Fonte(s): INSA – DDI-URVE

SIDA/ SIDA + PA + CRS - NOTIFICAÇÕES, TAXA DE INCIDÊNCIA, TAXA DE PREVALÊNCIA, PORTUGAL, RLVT E ACES, 1999-2009

| ACES | Notificações (1999-2009) | Taxa de incidência média anual (1999-2009) | Notificações (1999-2009) | Taxa de incidência média anual (1999-2009) |
|---------------------------|--------------------------|--|--------------------------|--|
| Portugal (10.627.250) | 15685 | 14,8 | 37185 | 35,0 |
| RLVT (3.341.756) | 8769 | 26,2 | 19730 | 59,0 |
| Cascais (164.987) | 196 | 11,9 | 677 | 41,0 |
| VF Xira (117.414) | 178 | 15,1 | 347 | 29,6 |
| Almada (156.027) | 451 | 28,9 | 953 | 61,0 |
| Seixal-Sesimbra (182.574) | 248 | 13,6 | 573 | 31,4 |
| Arco Ribeirinho (189.728) | 124 | 6,5 | 447 | 23,6 |
| Setúbal-Palmela (161394) | 318 | 19,7 | 766 | 47,5 |
| Oeste Norte (167.530) | 104 | 6,2 | 314 | 18,7 |
| Oeste Sul | 60 | 3,6 | 164 | 9,9 |

| | | | | |
|--|------|------|------|------|
| (164.319) | | | | |
| Serra D'Aire (112.484) | 28 | 2,5 | 83 | 7,4 |
| Zezêre (108.589) | 28 | 2,6 | 68 | 6,2 |
| Ribatejo (132.760) | 108 | 8,1 | 272 | 20,5 |
| Lezíria (101.603) | 48 | 4,7 | 124 | 12,2 |
| Oeiras (156.197) | 168 | 10,8 | 374 | 23,2 |
| Odivelas (127.817) | 167 | 13,0 | 296 | 23,2 |
| Loures (191.008) | 281 | 14,7 | 631 | 33,0 |
| Amadora (168.219) | 289 | 17,2 | 870 | 51,7 |
| Concelho de Mafra(CM) (53.097) | 28 | 5,3 | 50 | 9,4 |
| Concelho de Sintra(CS) (345.669) | 252 | 7,3 | 766 | 22,2 |
| Mafra (CM e CS) | | | | |
| Algueirão-Rio de Mouro (CS) | | | | |
| Cacém-Queluz (CS) | | | | |
| Concelho de Lisboa (CL) (562.692) | 1521 | 27,0 | 4034 | 71,7 |
| Lisboa Norte, Central, Oriental. (CL) | | | | |

Fonte(s): INSA – DDI-URVE

Tuberculose

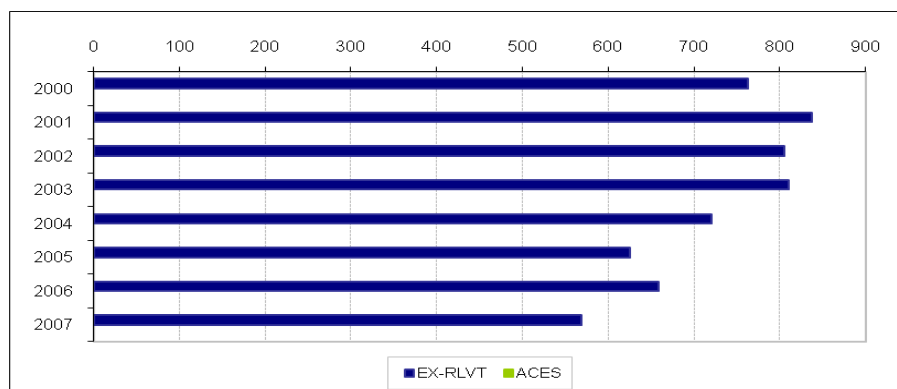
EVOLUÇÃO DAS NOTIFICAÇÕES DE CASOS DE TUBERCULOSE (/100 000 HABITANTES), 2000-2002 E 2006-2008

| CAUSAS | 2000 - 2002 | 2006 - 2008 |
|----------|-------------|-------------|
| Portugal | | |
| Ex-RLVT | 8404 | 3795 |
| ACES | | |

Fonte(s): SVIG-TB

EVOLUÇÃO DAS NOTIFICAÇÕES DE CASOS DE TUBERCULOSE (/100 000 HABITANTES), Ex-RLVT E ACES, 2001-2007

| CAUSAS | 2000 | 2001 | 2002 | 2003 | 2004 | 2005 | 2006 | 2007 |
|---------|------|------|------|------|------|------|------|------|
| Ex-RLVT | 763 | 838 | 806 | 811 | 721 | 625 | 659 | 569 |
| ACES | | | | | | | | |



Fonte(s): SVIG-TB

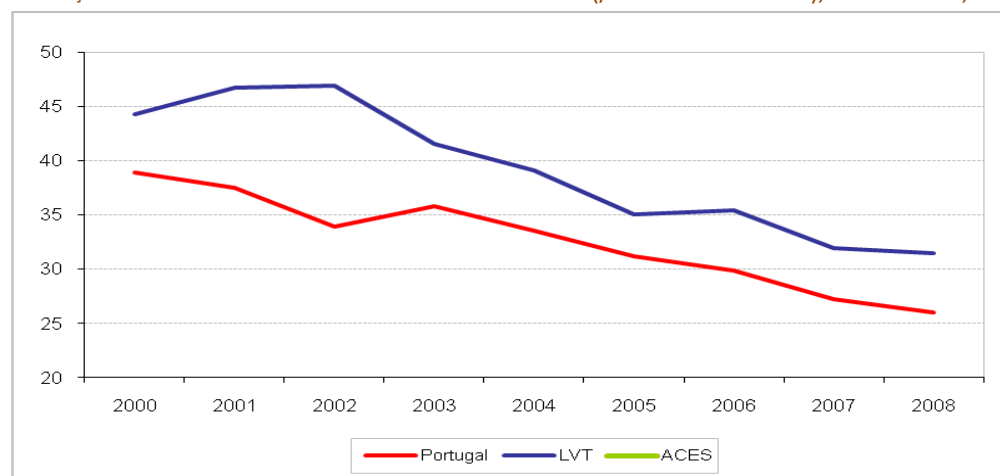
TAXA DE INCIDÊNCIA MÉDIA DE TUBERCULOSE (/100 000 HABITANTES), EM PORTUGAL, RLVT E ACES, 2008

| CAUSAS | 2000 - 2002 | 2006 - 2008 |
|----------|-------------|-------------|
| Portugal | | 26 |
| RLVT | | 31,5 |

ACES

Fonte(s): SVIG-TB

EVOLUÇÃO DA TAXA DE INCIDÊNCIA DE CASOS DE TUBERCULOSE (/100 000 HABITANTES), EM PORTUGAL, RLVT E ACES, 2008



Fonte(s): SVIG-TB

Outros Indicadores de Morbilidade do ACES

TAXAS DE AMPUTAÇÃO EM DIABÉTICOS, AVC E DOENÇAS CARDÍACAS EM RESIDENTES DO ACES (/10 000), 2004- 2008

| | OUTROS INDICADORES DE MORBILIDADE - ACSS | | | | |
|---|--|------|------|------|------|
| | 2004 | 2005 | 2006 | 2007 | 2008 |
| Amputações em Diabéticos/10000 Residentes | | | | | |
| AVC / 10000 Residentes | | | | | |
| AVC / 10000 Residentes < 65 | | | | | |
| Doenças Cardíacas / 10000 Residentes < 65 | | | | | |

Fonte(s): ACSS

3.3. Vigilância Epidemiológica e Controlo das Doenças Transmissíveis

Programa Nacional de Vacinação (PNV)

TAXAS DE COBERTURAS VACINAL (%) POR COORTE DE NASCIMENTO NA **RLVT** EM DEZEMBRO DE 2009

| Vacinas | Coorte de Nascimento | | | | | | |
|---------|----------------------|------|------|------|------|------|------|
| | 1992 | 1995 | 1996 | 2002 | 2007 | 2008 | 2009 |
| BCG | | | | | | 96,9 | 91,5 |
| VHB 1 | | | | | | | 91,9 |
| VHB 3 | | 90,6 | | | | 94 | |
| DTPa 3 | | | | | | 94 | |

| | | | | | |
|-----------|------|------|------|------|------|
| DTPa 4 | | | | 89 | |
| DTPa 5 | | | 83,2 | | |
| Hib 3 | | | | | 93,9 |
| Hib 4 | | | | 88,7 | |
| MenC 2 | | | | | 94,4 |
| MenC 3 | | | | 91,4 | |
| VASPR 1 | | | | 92,7 | |
| VASPR 2 | 94,6 | | 90,7 | | |
| VIP 3 | | | | | |
| VAP/VIP 4 | | | 90,7 | | |
| HPV 1 | 74,6 | 87,5 | 72,8 | | |
| HPV 2 | 67 | 83,5 | 64 | | |
| HPV 3 | 45,7 | 75,1 | 36,6 | | |

Fonte(s): Grupo Regional de vacinação

TAXAS DE COBERTURAS VACINAL (%) POR COORTE DE NASCIMENTO NO ACES SEIXAL-SESIMBRA EM DEZEMBRO DE 2009

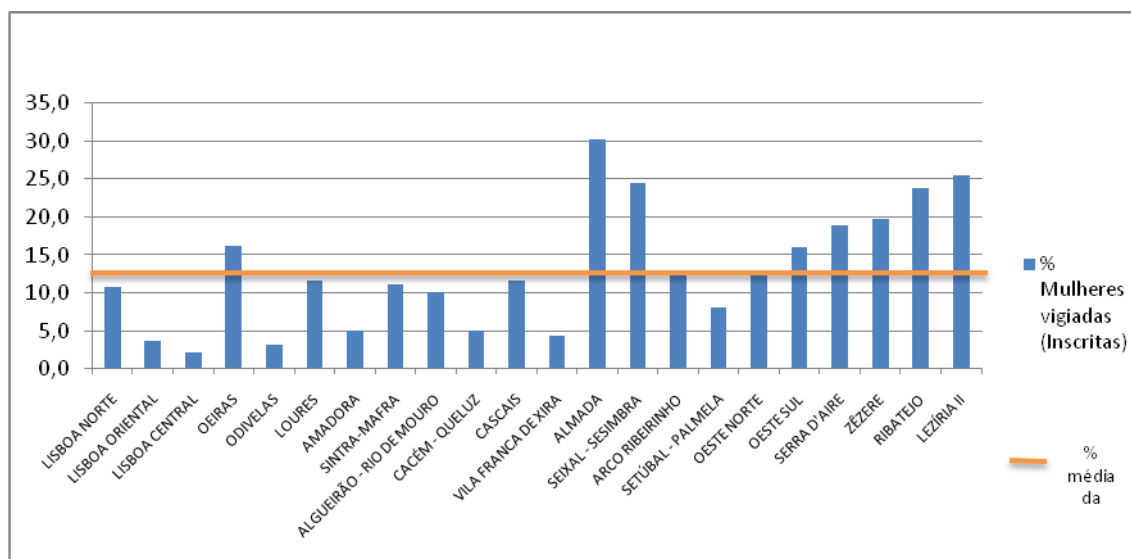
| Vacinas | Coorte de Nascimento | | | | | | |
|-----------|----------------------|------|------|------|------|------|------|
| | 1992 | 1995 | 1996 | 2002 | 2007 | 2008 | 2009 |
| BCG | | | | | | 98,7 | 93,1 |
| VHB 1 | | | | | | | 93,9 |
| VHB 3 | | 95,0 | | | | 97,4 | |
| DTPa 3 | | | | | | 97,5 | |
| DTPa 4 | | | | | 95,8 | | |
| DTPa 5 | | | | 87,0 | | | |
| Hib 3 | | | | | | 97,4 | |
| Hib 4 | | | | | 95,2 | | |
| MenC 2 | | | | | | 97,7 | |
| MenC 3 | | | | | 97,1 | | |
| VASPR 1 | | | | | 95,9 | | |
| VASPR 2 | | 97,4 | | 96,3 | | 97,4 | |
| VIP 3 | | | | | | | |
| VAP/VIP 4 | | | | 96,3 | | | |
| HPV 1 | 82,9 | 94,6 | 78,2 | | | | |
| HPV 2 | 77,2 | 91,2 | 69,3 | | | | |
| HPV 3 | 58,1 | 80,9 | 42,7 | | | | |

Fonte(s): Grupo Regional de vacinação

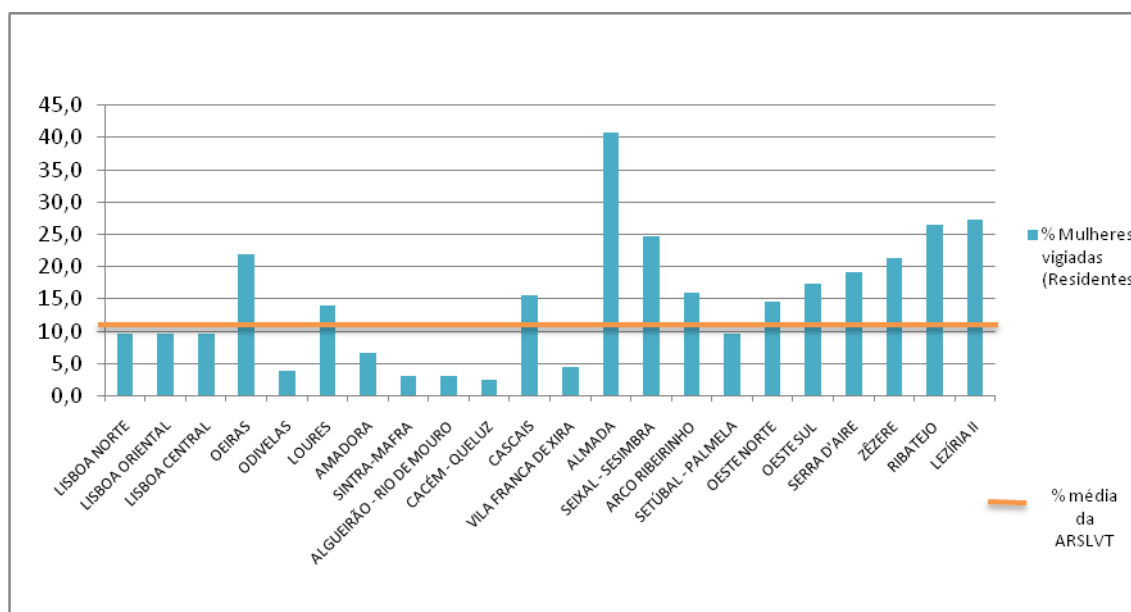
3.4. Programas Nacionais

Cobertura em Planeamento Familiar

PERCENTAGEM DE MULHERES, INSCRITAS, EM IDADE FÉRTIL (15-49 ANOS) VIGIADAS EM PLANEAMENTO FAMILIAR DURANTE O ANO DE 2009



PERCENTAGEM DE MULHERES, RESIDENTES, EM IDADE FÉRTIL (15-49 ANOS) VIGIADAS EM PLANEAMENTO FAMILIAR DURANTE O ANO DE 2009



Crianças vigiadas em Saúde Infantil

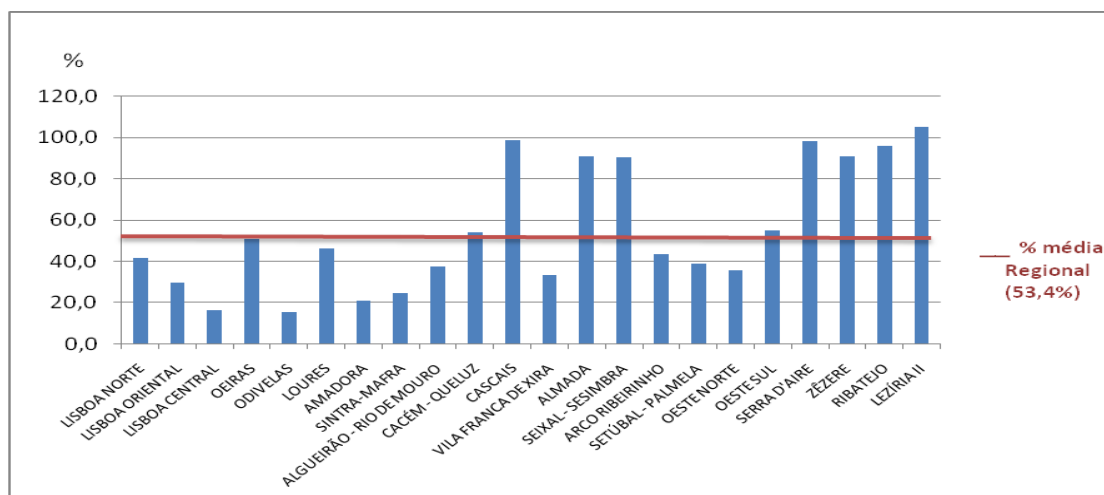
COBERTURA EM SAÚDE INFANTIL POR "IDADES-CHAVE", POR ACES, 2009

| ACES | Inscritos | Inscritos | Inscritos | Consultas | Consultas | Consultas 15 | Proporção Consultas 5-6 anos | Proporção Consultas 11-13 anos | Proporção Consultas 15 anos |
|------|-----------|-----------|-----------|-----------|-----------|--------------|------------------------------|--------------------------------|-----------------------------|
|------|-----------|-----------|-----------|-----------|-----------|--------------|------------------------------|--------------------------------|-----------------------------|

| | 5-6 anos | 11-13 anos | 15 anos | 5-6 anos | 11-13 anos | anos | (%) | (%) | (%) |
|-----------------------------|--------------|--------------|--------------|--------------|-------------|-------------|-----------|-----------|----------|
| LISBOA NORTE* | 2784 | 4152 | 1285 | 1300 | 499 | 65 | 47 | 39 | 5 |
| LISBOA ORIENTAL* | 1941 | 2795 | 934 | 512 | 211 | 18 | 26 | 23 | 2 |
| LISBOA CENTRAL* | 2350 | 3210 | 963 | 563 | 338 | 75 | 24 | 35 | 8 |
| OEIRAS | 1358 | 3252 | 1015 | 544 | 272 | 98 | 40 | 27 | 10 |
| ODIVELAS | 1706 | 2684 | 808 | 612 | 59 | 4 | 36 | 7 | 0 |
| LOURES | 1493 | 3534 | 1141 | 653 | 327 | 73 | 44 | 29 | 6 |
| AMADORA | 2235 | 3337 | 1136 | 783 | 496 | 59 | 35 | 44 | 5 |
| SINTRA-MAFRA | 1852 | 2446 | 787 | 533 | 261 | 69 | 29 | 33 | 9 |
| ALGUEIRÃO - RIO DE MOURO | 1448 | 2371 | 735 | 271 | 161 | 1 | 19 | 22 | 0 |
| CACÉM - QUELUZ | 2442 | 3820 | 1240 | 920 | 195 | 37 | 38 | 16 | 3 |
| CASCAIS | 2556 | 3674 | 1213 | 1105 | 90 | 25 | 43 | 7 | 2 |
| VILA FRANCA DE XIRA | 1704 | 2225 | 731 | 1188 | 30 | 6 | 70 | 4 | 1 |
| ALMADA | 2245 | 3329 | 1148 | 1024 | 797 | 119 | 46 | 69 | 10 |
| SEIXAL - SESIMBRA | 2553 | 3936 | 1218 | 1646 | 136 | 12 | 64 | 11 | 1 |
| ARCO RIBEIRINHO | 2652 | 3805 | 1222 | 792 | 867 | 102 | 30 | 71 | 8 |
| SETÚBAL - PALMELA | 2353 | 3450 | 1052 | 786 | 255 | 6 | 33 | 24 | 1 |
| OESTE NORTE | 2011 | 3164 | 1029 | 1442 | 641 | 47 | 72 | 62 | 5 |
| OESTE SUL | 2130 | 3194 | 983 | 1098 | 342 | 140 | 52 | 35 | 14 |
| SERRA D'AIRES | 1235 | 1909 | 634 | 302 | 160 | 8 | 24 | 25 | 1 |
| ZÉZERE | 1100 | 1732 | 563 | 210 | 59 | 3 | 19 | 10 | 1 |
| RIBATEJO | 1512 | 2240 | 684 | 430 | 109 | 22 | 28 | 16 | 3 |
| LEZÍRIA II | 1188 | 1755 | 579 | 685 | 511 | 33 | 58 | 88 | 6 |
| RLVT | 42848 | 66014 | 21100 | 17399 | 6816 | 1022 | 41 | 32 | 5 |

Fonte(s): SIARS

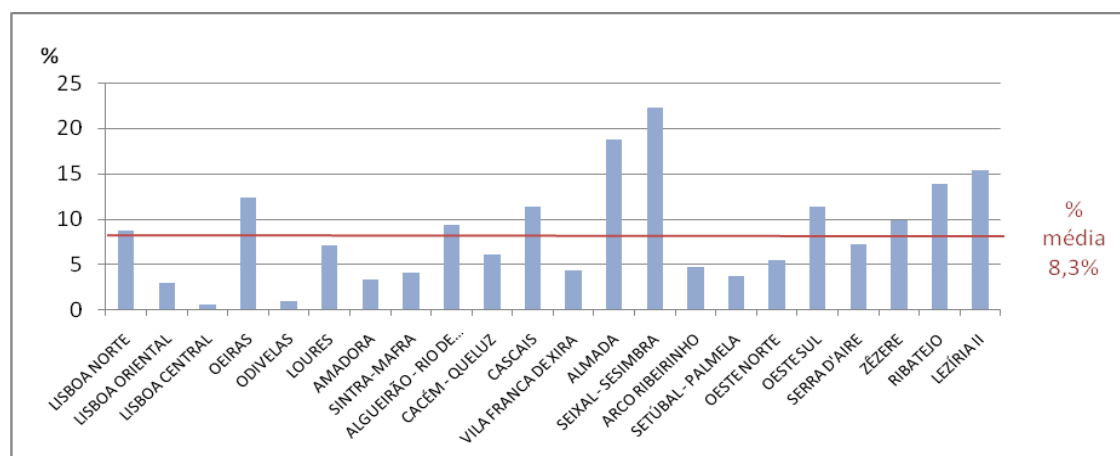
PERCENTAGEM DE CRIANÇAS VIGIADAS EM SAÚDE INFANTIL NAS IDADES ALVO (5-6A, 11-13A E 15A) POR ACES, 2009



Fonte(s): SIARS

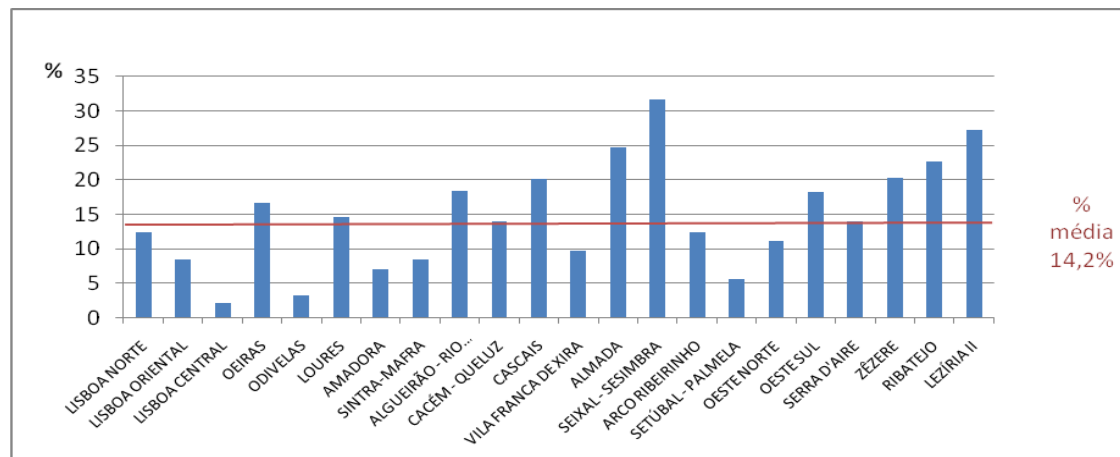
Saúde da Mulher

PERCENTAGEM DE MULHERES DE 25-64 ANOS C/ COLPOCITOLOGIA ATUALIZADA, POR ACES, 2009



Fonte(s): SIARS

PERCENTAGEM DE MULHERES DE 50-69 ANOS C/ MAMOGRAFIA REGULAR NOS ÚLTIMOS 2 ANOS, POR ACES, 2009



Fonte(s): SIARS

4. O ACES NUM ABRIR E FECHAR DE OLHOS

Principais Indicadores

ACES Seixal-Sesimbra

Custos: 40.346.680

População: 232.857

Inscritos: 209599

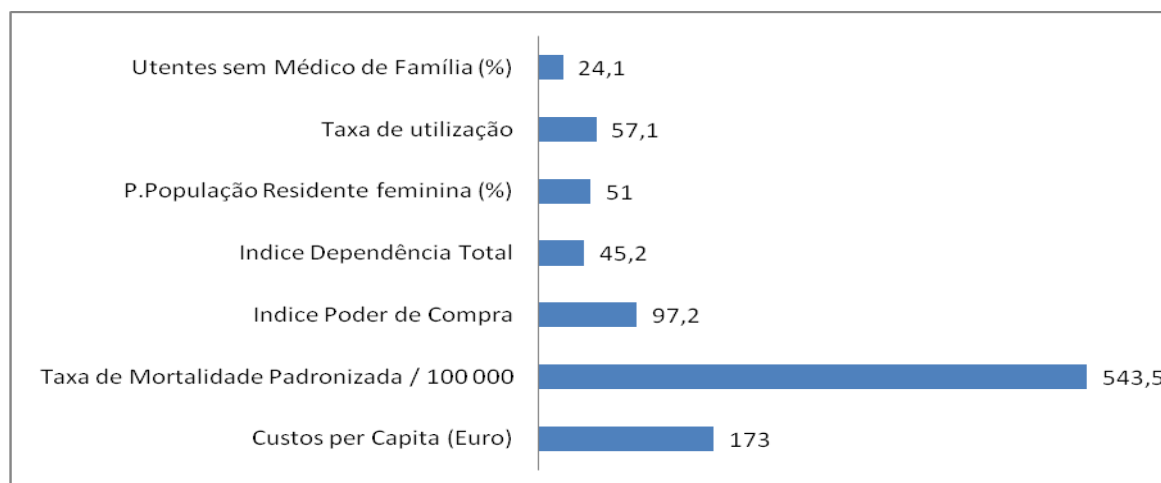
Densidade populacional: 786 / Km²

Média de inscritos por médico: 1640

Médicos: 105

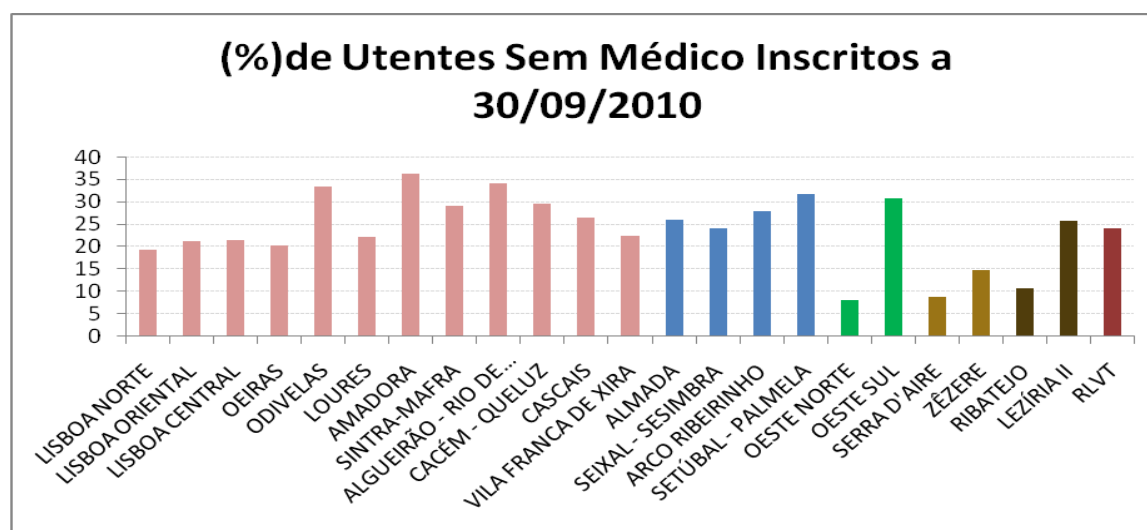
N.º de locais: 16 (9 USF)

PRINCIPAIS INDICADORES, ACES SEIXAL SESIMBRA, 2010



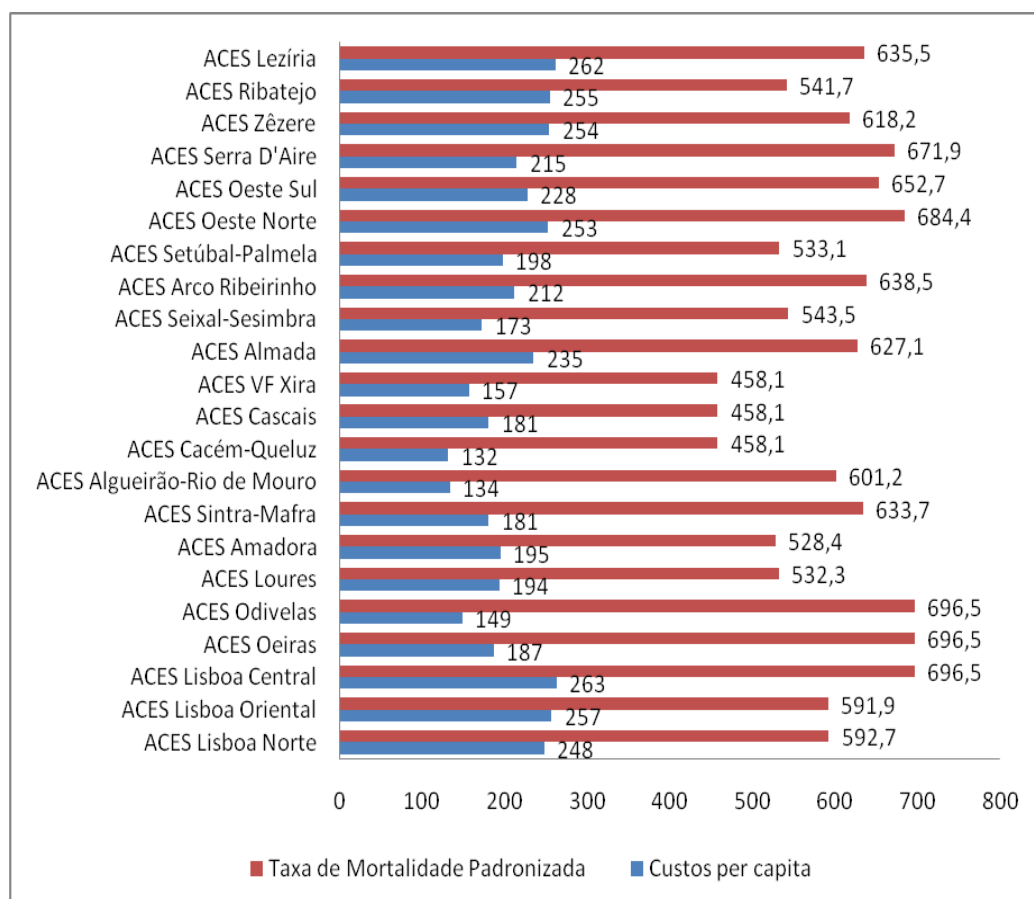
Fonte(s): ACSS e SIARS, 2010

PERCENTAGEM DE UTENTES SEM MÉDICO DE FAMÍLIA INSCRITOS EM 30/09/2010



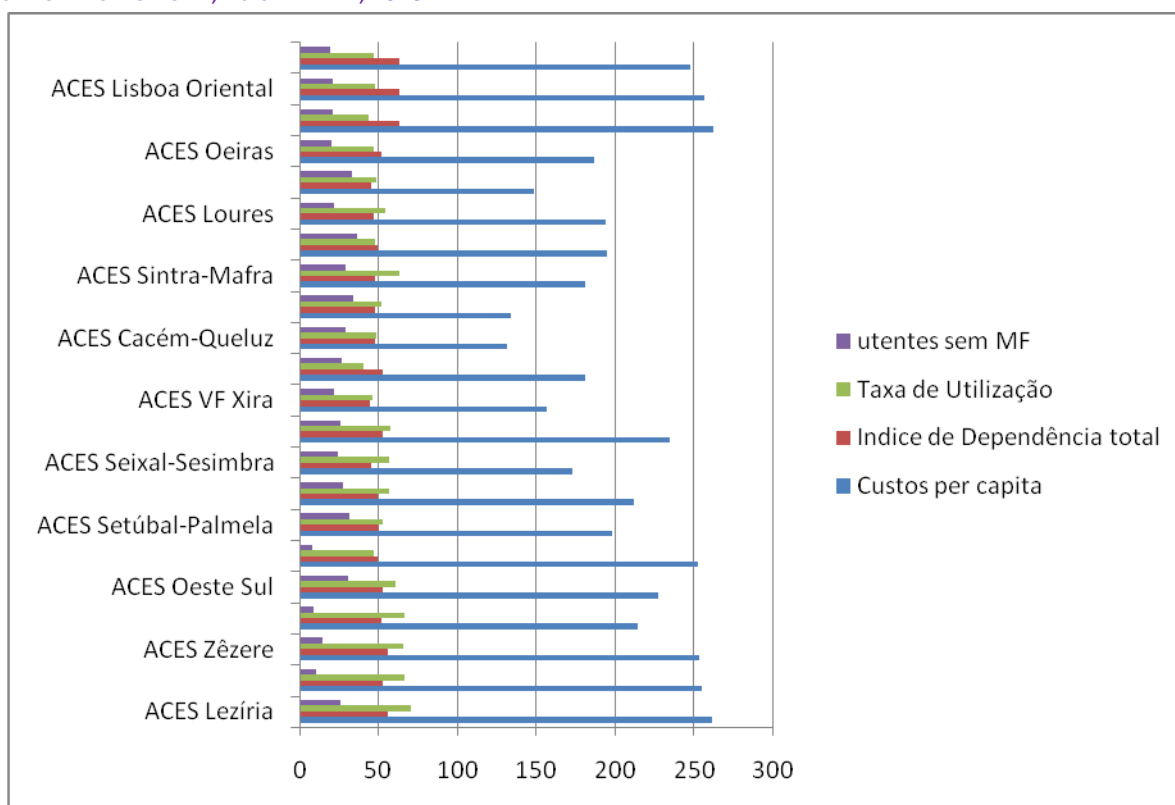
Fonte(s): SIARS

PRINCIPAIS INDICADORES—I, ACES DA RLVT, 2010



Fonte(s): ACSS e SIARS, 2010

PRINCIPAIS INDICADORES - II, ACES DA RLVT, 2010



Fonte(s): ACSS e SIARS, 2010....

5. INDICADORES DE CARACTERIZAÇÃO DOS ACES (Contratualização)

| INDICADORES | 2004 | 2005 | 2006 | 2007 | 2008 |
|--|------|------|------|------|------|
| ÍNDICES DE UTILIZAÇÃO HOSPITALAR | | | | | |
| ÍNDICE DE UTILIZAÇÃO HOSPITALAR CIRÚRGICA (IUHc) | | | | | |
| ÍNDICE DE UTILIZAÇÃO HOSPITALAR MÉDICA (IUHm) | | | | | |
| RÁCIO IUHc_ IUHm NACIONAL | | | | | |
| RÁCIO IUHm_ IUHm NACIONAL | | | | | |
| RECURSOS HUMANOS PREVISTOS | | | | | |
| DIRECTOR EXECUTIVO | | | | | |
| MÉDICOS | | | | | |
| ENFERMEIROS | | | | | |
| TÉCNICOS DE DIAGNÓSTICO E TERAPÊUTICA | | | | | |
| TÉCNICOS SUPERIORES | | | | | |
| ASSISTENTES TÉCNICOS | | | | | |
| ASSISTENTES OPERACIONAIS | | | | | |
| INFORMÁTICOS | | | | | |
| CAPELÃO | | | | | |
| TOTAL RECURSOS HUMANOS | | | | | |

Nota: quadros ACSS

5. INDICADORES DE CARACTERIZAÇÃO DOS ACES (Contratualização) (cont.)

| INDICADORES | 2004 | 2005 | 2006 | 2007 | 2008 |
|--|------|------|------|------|------|
| RÁCIOS DE RECURSOS HUMANOS | | | | | |
| MÉDICOS_1000 INSCRITOS | | | | | |
| MÉDICOS_1000 UTILIZADORES | | | | | |
| MÉDICOS_1000 RESIDENTES | | | | | |
| ENFERMEIROS_1000 INSCRITOS | | | | | |
| ENFERMEIROS_1000 UTILIZADORES | | | | | |
| ENFERMEIROS_1000 RESIDENTES | | | | | |
| ENFERMEIROS_MÉDICOS | | | | | |
| CUSTOS APURADOS | | | | | |
| RECURSOS HUMANOS (RH) | | | | | |
| MEDICAMENTOS SNS (Med) | | | | | |
| MEIOS COMPLEMENTARES DIAGNÓSTICO E TERAPÊUTICA (MCDT) | | | | | |
| TOTAL CUSTOS APURADOS (RH + Med + MCDT) | | | | | |
| RÁCIOS CUSTOS APURADOS | | | | | |
| RECURSOS HUMANOS (RH)_UTILIZADORES | | | | | |
| MEDICAMENTOS SNS (Med)_UTILIZADORES | | | | | |
| MEIOS COMPLEMENTARES DIAGNÓSTICO E TERAPÊUTICA (MCDT)_UTILIZADORES | | | | | |
| TOTAL CUSTOS (RH + Med + MCDT)_ UTILIZADORES | | | | | |
| RECURSOS HUMANOS (RH)_POP. RESIDENTE | | | | | |
| MEDICAMENTOS SNS (Med)_POP. RESIDENTE | | | | | |
| MEIOS COMPLEMENTARES DIAGNÓSTICO E TERAPÊUTICA (MCDT)_POP. RESIDENTE | | | | | |
| TOTAL CUSTOS(RH + Med + MCDT)_POP. RESIDENTE | | | | | |