

# ARSLVT

**Administração Regional de Saúde  
de Lisboa e Vale do Tejo I.P.**



Ministério da Saúde

**PERFIL LOCAL DE  
SAÚDE DO ACES  
LOURES  
2010**



## Ficha Técnica

---

## Índice

### 1. INDICADORES DEMOGRÁFICOS

---

- Indicadores Gerais da População
- Estimativas da População Residente
- Índices Demográficos
- Evolução da População Média Residente Feminina,
- Evolução da População Média Residente com mais de 15 anos de idade e com pelo menos a escolaridade obrigatória completa
- População Inscrita e Utilizadora do ACES
- Pirâmides etárias População Inscrita e Utilizadora do ACES

### 2. INDICADORES SOCIO-ECONÓMICOS

---

- Situação Perante o Emprego
- Sectores de Actividade Económica
- Nível de Instrução
- Mais Alguns Indicadores Sócio-Económicos

### 3. A SAÚDE QUE TEMOS

---

#### 3.1. Natalidade e Mortalidade

- Evolução da Natalidade
- Evolução da Mortalidade
- Evolução da Taxa de Mortalidade por SIDA antes dos 65 anos
- Evolução da Taxa de Mortalidade por Suicídio antes dos 65 anos
- Evolução da Taxa de Mortalidade por Doenças Atribuíveis ao Álcool antes dos 65 anos
- Evolução da Mortalidade Infantil
- Taxas Comparativas de Mortalidade Perinatal e Infantil
- Evolução do Risco de Morrer até aos 5 anos/ 1000 Nados Vivos
- Esperança de Vida
- Mortalidade Proporcional
- Taxa de Mortalidade Padronizada (TMP)

### **3.2. Morbilidade Hospitalar**

- Episódios de Internamento
- Taxa de Internamento padronizada (TIP)
- Infecção VIH / Sida
- Tuberculose
- Outros Indicadores de Morbilidade do ACES

### **3.3. Vigilância Epidemiológica e Controlo das Doenças Transmissíveis**

- Programa Nacional de Vacinação (PNV)

### **3.4. Programas Nacionais**

## **4. O ACES NUM ABRIR E FECHAR DE OLHOS**

---

- Principais Indicadores

## **5. INDICADORES DE CARACTERIZAÇÃO DO ACES (Contratualização)**

---

- Índices de Utilização Hospitalar
- Recursos Humanos Previstos
- Rácios Recursos Humanos
- Custos Apurados
- Rácios Custos Apurados

## CHAVE DE SIGLAS

|                    |  |
|--------------------|--|
| <b>ACES</b>        | Agrupamento de Centros de Saúde  |
| <b>ACS</b>         | Alto Comissariado da Saúde   |
| <b>ACSS</b>        | Administração Central dos Serviços de Saúde  |
| <b>AML</b>         | Área Metropolitana de Lisboa   |
| <b>ARSN, I.P.</b>  | Administração Regional de Saúde do Norte, Instituto Público  |
| <b>BCG</b>         | Bacilo de Calmette e Guérain   |
| <b>CID 10</b>      | Classificação Internacional das Doenças - 10ª revisão  |
| <b>CID 9 - MC</b>  | Classificação Internacional das Doenças - 9ª revisão, Modificação Clínica  |
| <b>Contin.</b>     | Continente   |
| <b>CRS</b>         | Complexo Relacionado com sida  |
| <b>CRSPLVT</b>     | Centro Regional de Saúde Pública de Lisboa e Vale do Tejo  |
| <b>CT</b>          | Continente   |
| <b>DDI-URVE</b>    | Departamento de Doenças Infecciosas - Unidade de Referência e Vigilância Epidemiológica  |
| <b>DDO</b>         | Doenças Transmissíveis de Declaração Obrigatória   |
| <b>DGS</b>         | Direção Geral da Saúde   |
| <b>DSP</b>         | Departamento de Saúde Pública  |
| <b>DTP</b>         | Vacina da Difteria, Tétano, <i>Pertussis</i>   |
| <b>GDH</b>         | Grupos de Diagnóstico Homogéneo  |
| <b>hab</b>         | Habitantes   |
| <b>Hib</b>         | Vacina do <i>Haemophilus influenza b</i>   |
| <b>IDT</b>         | Instituto da Droga e da Toxicodependência  |
| <b>IEFP</b>        | Instituto de Emprego e Formação Profissional   |
| <b>IGV</b>         | Interrupção Voluntária da Gravidez   |
| <b>IMC</b>         | Índice de Massa Corporal   |
| <b>Índice CPOD</b> | $N.^{\circ} \text{ dentes cariados} + n.^{\circ} \text{ dentes perdidos} + n.^{\circ} \text{ dentes obturados} / n.^{\circ} \text{ dentes observados}$ |
| <b>INE</b>         | Instituto Nacional de Estatística  |
| <b>INS</b>         | Inquérito Nacional de Saúde  |
| <b>IPM</b>         | Índice de Privação Múltiplo  |
| <b>ISF</b>         | Índice Sintético de Fecundidade  |
| <b>ISF</b>         | Índice Sintético de Fecundidade  |
| <b>MenC</b>        | Vacina Meningocócica do grupo C  |
| <b>NUT</b>         | Nomenclatura de Unidade Territorial  |
| <b>NUTS</b>        | Nomenclatura das Unidades Territoriais Estatísticas  |
| <b>OMS</b>         | Organização Mundial de Saúde   |
| <b>PA</b>          | Portadores Assintomáticos  |
| <b>PIB</b>         | Produto Interno Bruto  |
| <b>PLS</b>         | Perfil Local de Saúde  |
| <b>PNV</b>         | Programa Nacional de Vacinação   |
| <b>PPC</b>         | Pneumonia por <i>Pneumocystis Carinii</i>  |
| <b>PT</b>          | Portugal   |
| <b>QREN</b>        | Quadro de Referência Estratégico Nacional  |
| <b>RLVT</b>        | Região de Lisboa e Vale do Tejo  |
| <b>RN</b>          | Região Norte   |
| <b>sida</b>        | Síndrome de Imunodeficiência Adquirida   |
| <b>SIGIC</b>       | Sistema Integrado de Gestão de Inscritos para Cirurgia   |
| <b>SIGLIC</b>      | Sistema Integrado de Gestão de Lista de Inscritos para Cirurgia  |
| <b>SPD</b>         | Sociedade Portuguesa de Diabetologia   |
| <b>SVIG-TB</b>     | Sistema de Vigilância Integrada de e Gestão do Programa Nacional de Luta contra a Tuberculose  |
| <b>TAC</b>         | Tomografia Axial Computorizada   |

|              |  |
|--------------|--|
| <b>TB</b>    | Tuberculose  |
| <b>Td</b>    | Vacina do Tétano, Difteria                               |
| <b>TIP</b>   | Taxa de internamento (hospitalar) padronizada pela idade |
| <b>TMP</b>   | Taxa de mortalidade padronizada pela idade               |
| <b>Tx</b>    | Taxa   |
| <b>UE</b>    | União Europeia   |
| <b>ULS</b>   | Unidade Local de Saúde                                   |
| <b>VAB</b>   | Valor Acrescentado Bruto                                 |
| <b>VAP</b>   | Vacina Viva da Poliomielite                              |
| <b>VASPR</b> | Vacina do Sarampo, Parotidite, Rubéola                   |
| <b>VHB</b>   | Vacina da Hepatite B                                     |
| <b>VIH</b>   | Vírus da Imunodeficiência Humana                         |

## 1. INDICADORES DEMOGRÁFICOS

- Indicadores Gerais da População,
- Estimativas da População Residente
- Índices Demográficos
- Evolução da População Média Residente Feminina
- Evolução da População Média Residente com mais de 15 anos de idade e com pelo menos a escolaridade obrigatória completa
- População Inscrita e Utilizadora do ACES
- Pirâmides Etárias da População Inscrita e Utilizadora do ACES

### Indicadores Gerais da População

INDICADORES GERAIS DA POPULAÇÃO, PORTUGAL, RLVT E ACES, 2008

| Indicadores gerais                             | Portugal * | RLVT   | ACES LOURES |
|--|------------|--------|-------------|
| Área (km <sup>2</sup> )                        | 92.094     | 11.741 | 169         |
| Densidade populacional (hab./km <sup>2</sup> ) | 115        | 312    | 1154,1      |
| População Residente (milhares)                 | 10.627     | 3.664  | 195035      |
| Poder de compra <i>per capita</i> (2007)       | 100,52**   | 125,28 | 111,6       |

\**pib per capita* Portugal 100; \*\* *pib per capita* apenas no Continente

Fonte(s): INE

### Estimativas da População Residente

ESTIMATIVAS DA POPULAÇÃO RESIDENTE NA ÁREA DO ACES, 2008

| Local de Residência |    | TOTAL    | 0-14    | 15-24   | 25-64   | 65+     |
|---------------------|----|----------|---------|---------|---------|---------|
| Continente          | HM | 10135309 | 1533362 | 1135989 | 5654307 | 1811651 |
|                     | H  | 4904381  | 786345  | 579098  | 2779868 | 759070  |
|                     | M  | 5230928  | 747017  | 556891  | 2874439 | 1052581 |
| RLVT                | HM | 3664010  | 571545  | 378750  | 2056592 | 657113  |
|                     | H  | 1766484  | 292858  | 192225  | 1006884 | 274517  |
|                     | M  | 1897526  | 278687  | 186525  | 1049708 | 382596  |
| ACES LOURES         | HM | 195035   | 30739   | 21099   | 112911  | 30286   |
|                     | H  | 94879    | 15682   | 10636   | 55205   | 13356   |
|                     | M  | 100156   | 15057   | 10463   | 57706   | 16930   |

Fonte(s): INE



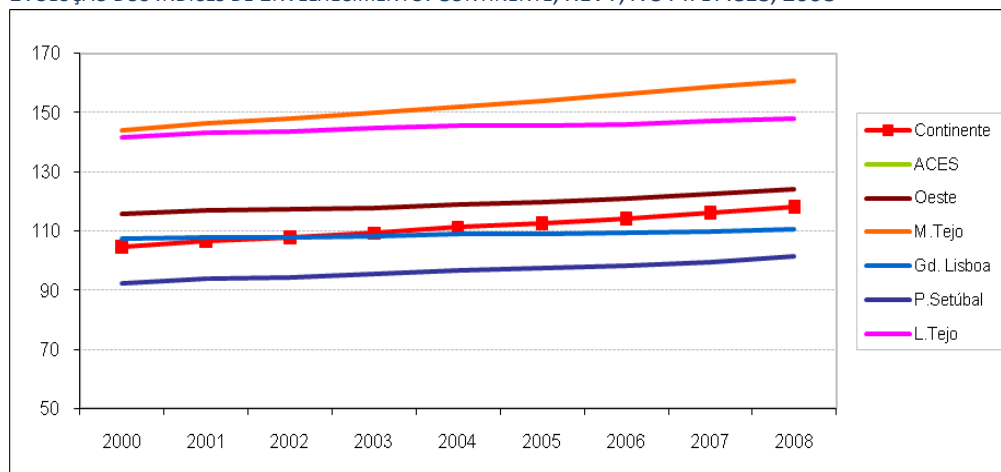
## Índices Demográficos

ÍNDICES DEPENDÊNCIA E ENVELHECIMENTO, POR SEXO. CONTINENTE, RLVT, NUT II E ACES, 2008

| NUTS I, II e III e Municípios (NUTS 2002) | Sexo | Índices de dependência |        |        | Índice de envelhecimento |
|---|------|------------------------|--------|--------|--------------------------|
|   |      | Total                  | Jovens | Idosos |                          |
| Continente                                | HM   | 49,3                   | 22,6   | 26,7   | 118,2                    |
|   | H    | 46,0                   | 23,4   | 22,6   | 96,5                     |
|   | M    | 52,5                   | 21,8   | 30,7   | 140,9                    |
| RLVT                                      | HM   | 50,5                   | 23,5   | 26,9   | 114,9                    |
|   | H    | 47,3                   | 24,4   | 22,9   | 93,7                     |
|   | M    | 53,5                   | 22,5   | 30,9   | 137,3                    |
| ACES                                      | HM   |                        |        |        |                          |
|   | H    |                        |        |        |                          |
|   | M    |                        |        |        |                          |

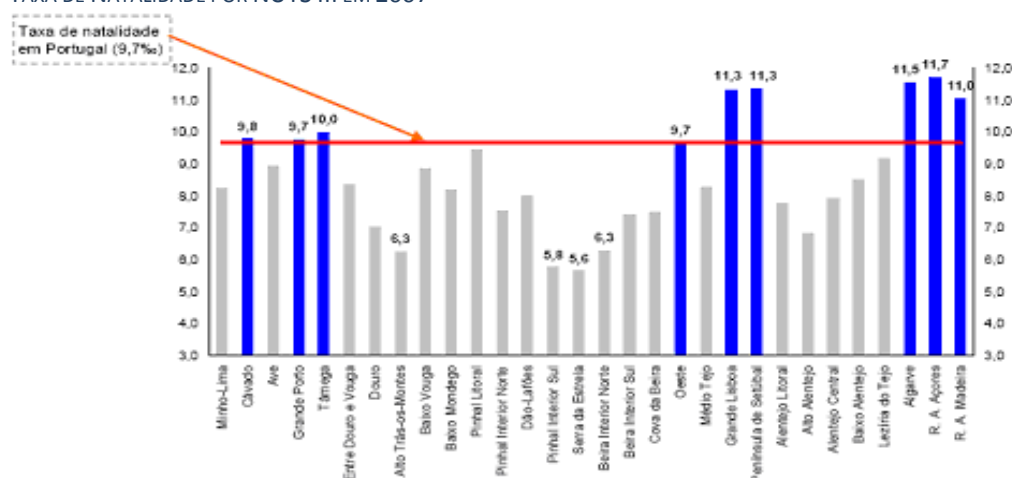
Fonte(s): INE

EVOLUÇÃO DOS ÍNDICES DE ENVELHECIMENTO. CONTINENTE, RLVT, NUT II E ACES, 2008



Fonte(s): INE

TAXA DE NATALIDADE POR NUTS III EM 2007



Fonte(s): INE

## TAXA DE NATALIDADE NO CONTINENTE, NUTS III E ACES DE 2004 A 2008

| Local                | 2004    |      | 2005    |      | 2006   |      | 2007   |      | 2008   |      |
|----------------------|---------|------|---------|------|--------|------|--------|------|--------|------|
|                      | Nº      | ‰    | Nº      | ‰    | Nº     | ‰    | Nº     | ‰    | Nº     | ‰    |
| <b>Continente</b>    | 103 309 | 10,3 | 103 420 | 10,3 | 99 713 | 9,9  | 96 925 | 9,6  | 99 057 | 9,8  |
| <b>RLVT</b>          | 38 801  | 11,1 | 39 609  | 11,3 | 38 573 | 10,9 | 38 377 | 10,8 | 39 586 | 11,1 |
| <b>Centro</b>        |         |      |         |      |        |      |        |      |        |      |
| Oeste                | 3 722   | 10,6 | 3 722   | 10,5 | 3 620  | 10,1 | 3 480  | 9,7  | 3 536  | 9,7  |
| Médio Tejo           | 2 069   | 9,0  | 2 029   | 8,8  | 1 943  | 8,4  | 1 912  | 8,3  | 1 875  | 8,1  |
| <b>Lisboa</b>        |         |      |         |      |        |      |        |      |        |      |
| Grande Lisboa        | 22 908  | 11,5 | 23 634  | 11,8 | 22 770 | 11,3 | 22 857 | 11,3 | 23 842 | 11,8 |
| Península de Setúbal | 8 706   | 11,6 | 8 908   | 11,7 | 8 947  | 11,6 | 8 833  | 11,3 | 8 928  | 11,4 |
| <b>Alentejo</b>      |         |      |         |      |        |      |        |      |        |      |
| Lezíria do Tejo      | 2 488   | 10,1 | 2 432   | 9,8  | 2 362  | 9,5  | 2 277  | 9,1  | 2 370  | 9,5  |

## ACES

Fonte(s): INE

## ESPERANÇA DE VIDA À NASCENÇA PARA AMBOS OS SEXOS NO CONTINENTE, NUT II E ACES, 2005-2007 E 2006-2008

|                      | 2005-2007    | 2006-2008    |
|----------------------|--------------|--------------|
| <b>Continente</b>    | <b>78,65</b> | <b>78,90</b> |
| <b>Centro</b>        | 78,93        | 79,11        |
| Oeste                | 79,37        | 78,67        |
| Médio Tejo           | 78,78        | 79,24        |
| <b>Lisboa</b>        | 78,56        | 78,87        |
| Grande Lisboa        | 78,75        | 79,14        |
| Península de Setúbal | 78,10        | 78,39        |
| <b>Alentejo</b>      | 78,12        | 78,11        |
| Lezíria do Tejo      | 78,30        | 78,27        |

## ACES

Fonte(s): INE

## ESPERANÇA DE VIDA AOS 65 ANOS DE IDADE PARA AMBOS OS SEXOS NO CONTINENTE, NUT II E ACES, 2005-2007 E 2006-2008

|                      | 2005-2007    | 2006-2008    |
|----------------------|--------------|--------------|
| <b>Continente</b>    | <b>18,09</b> | <b>18,26</b> |
| <b>Centro</b>        | 18,21        | 18,33        |
| Oeste                | 17,57        | 17,72        |
| Médio Tejo           | 18,48        | 18,86        |
| <b>Lisboa</b>        | 18,11        | 18,39        |
| Grande Lisboa        | 18,38        | 18,75        |
| Península de Setúbal | 17,42        | 17,71        |
| <b>Alentejo</b>      | 17,70        | 17,92        |
| Lezíria do Tejo      | 17,75        | 18,10        |

## ACES

Fonte(s): INE

ESPERANÇA DE VIDA AOS 65 ANOS DE IDADE PARA AMBOS OS SEXOS NO CONTINENTE, NUT II E ACES, 2005-2007 E 2006-2008

|                      | 2005-2007    | 2006-2008    |
|----------------------|--------------|--------------|
| <b>Continente</b>    | <b>18,09</b> | <b>18,26</b> |
| <b>Centro</b>        | <b>18,21</b> | <b>18,33</b> |
| Oeste                | 17,57        | 17,72        |
| Médio Tejo           | 18,48        | 18,86        |
| <b>Lisboa</b>        | <b>18,11</b> | <b>18,39</b> |
| Grande Lisboa        | 18,38        | 18,75        |
| Península de Setúbal | 17,42        | 17,71        |
| <b>Alentejo</b>      | <b>17,70</b> | <b>17,92</b> |
| Lezíria do Tejo      | 17,75        | 18,10        |

ACES

Fonte(s): INE

## Evolução da População Média Residente Feminina

EVOLUÇÃO DA POPULAÇÃO MÉDIA RESIDENTE FEMININA, NO CONTINENTE, RLVT E ACES, 2004 – 2008

|            | 2004      | 2005    | 2006    | 2007    | 2008    |
|------------|-----------|---------|---------|---------|---------|
| Continente | 5.184.055 | 5202085 | 5216771 | 5225523 | 5230928 |
| RLVT       | 1.860.441 | 1871574 | 1881535 | 1890383 | 1897526 |

ACES

Fonte(s): INE

## Evolução da População Média Residente com mais de 15 anos de idade e com pelo menos a Escolaridade Obrigatória completa

EVOLUÇÃO DA POPULAÇÃO MÉDIA RESIDENTE. EM MILHARES, COM MAIS DE 15 ANOS DE IDADE E COM PELO MENOS A ESCOLARIDADE OBRIGATÓRIA COMPLETA, EM PORTUGAL, LISBOA E ACES, 2004-2008

|  | 2004   | 2005   | 2006   | 2007   | 2008   |
|--|--------|--------|--------|--------|--------|
| Portugal                                   | 1450,3 | 1498,7 | 1523,3 | 1554,4 | 1685,0 |
| Lisboa (Grande Lisboa e Península Setúbal) | 454,1  | 467,0  | 481,6  | 484,3  | 505,0  |

ACES

Fonte(s): INE

## População Inscrita e Utilizadora do ACES

POPULAÇÃO INSCRITA E UTILIZADORA DO ACES, POR SEXO E GRUPO ETÁRIO, 2010

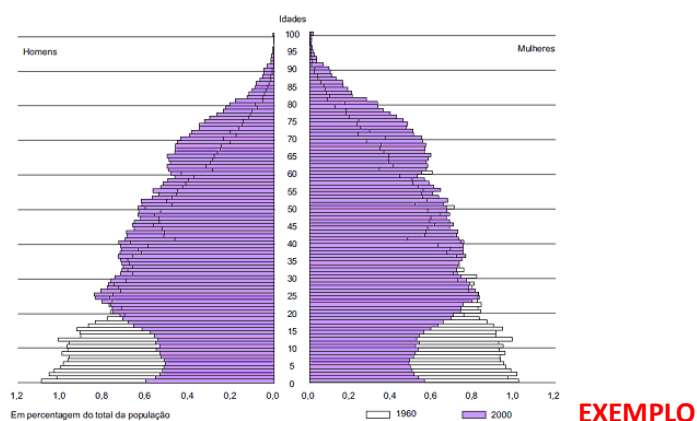
| INSCRITOS    | Sexo | TOTAL |   | 0-14 |   | 15-24 |   | 25-54 |   | 55-64 |   | 65+ |   |
|--------------|------|-------|---|------|---|-------|---|-------|---|-------|---|-----|---|
|              |      | Nº    | % | Nº   | % | Nº    | % | Nº    | % | Nº    | % | Nº  | % |
|              | HM   |       |   |      |   |       |   |       |   |       |   |     |   |
| UTILIZADORES | Sexo | TOTAL |   | 0-14 |   | 15-24 |   | 25-54 |   | 55-64 |   | 65+ |   |
|              |      | Nº    | % | Nº   | % | Nº    | % | Nº    | % | Nº    | % | Nº  | % |
|              | HM   |       |   |      |   |       |   |       |   |       |   |     |   |
| UTILIZADORES | Sexo | TOTAL |   | 0-14 |   | 15-24 |   | 25-54 |   | 55-64 |   | 65+ |   |
|              |      | Nº    | % | Nº   | % | Nº    | % | Nº    | % | Nº    | % | Nº  | % |
|              | HM   |       |   |      |   |       |   |       |   |       |   |     |   |
| UTILIZADORES | Sexo | TOTAL |   | 0-14 |   | 15-24 |   | 25-54 |   | 55-64 |   | 65+ |   |
|              |      | Nº    | % | Nº   | % | Nº    | % | Nº    | % | Nº    | % | Nº  | % |
|              | HM   |       |   |      |   |       |   |       |   |       |   |     |   |
| UTILIZADORES | Sexo | TOTAL |   | 0-14 |   | 15-24 |   | 25-54 |   | 55-64 |   | 65+ |   |
|              |      | Nº    | % | Nº   | % | Nº    | % | Nº    | % | Nº    | % | Nº  | % |
|              | HM   |       |   |      |   |       |   |       |   |       |   |     |   |

Fonte(s): INE

## Pirâmides etárias da População Inscrita e Utilizadora do ACES

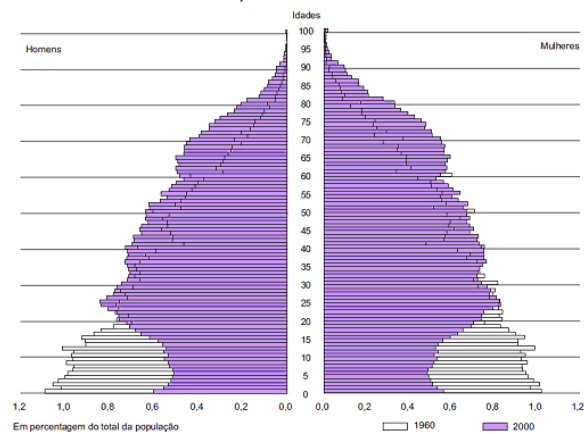
**INSTRUÇÃO: Com os dados do quadro anterior deverão construir-se as de pirâmides etárias da população do ACES**

PIRÂMIDE ETÁRIA DA POPULAÇÃO INSCRITA DO ACES, 2010



Fonte(s): ACES

PIRÂMIDE ETÁRIA DA POPULAÇÃO UTILIZADORA DO ACES, 2010



EXEMPLO

Fonte(s): ACES

## 2. INDICADORES SOCIO-ECONÓMICOS

- Situação Perante o Emprego
- Sectores de Actividade Económica
- Nível de Instrução
- Mais Alguns Indicadores Sócio-Económicos

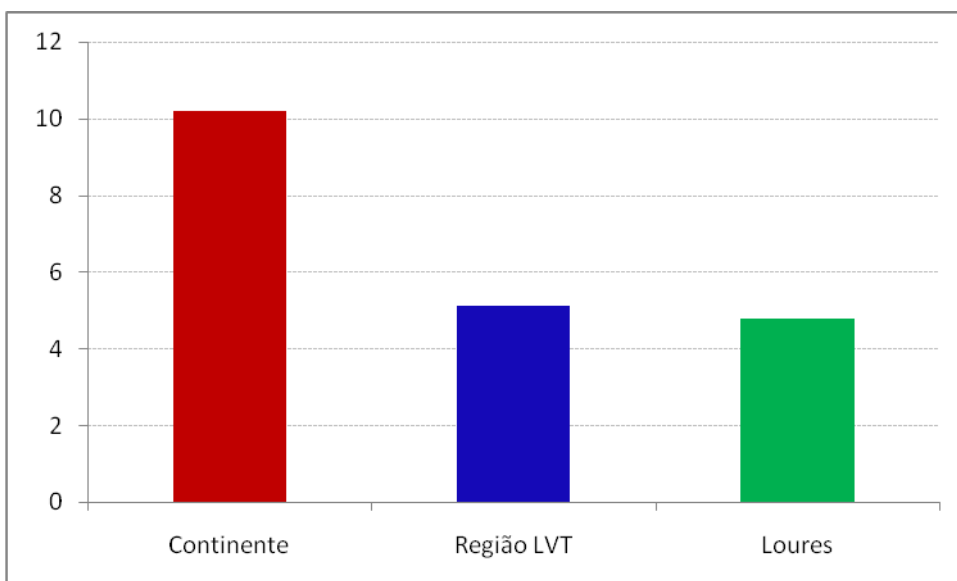
### Situação Perante o Emprego

TAXA DE DESEMPREGO (%), 2009

|                    | 2009       |
|--------------------|------------|
| Continente         | 8,0        |
| RLVT               | 8,4        |
| <b>ACES LOURES</b> | <b>4,8</b> |

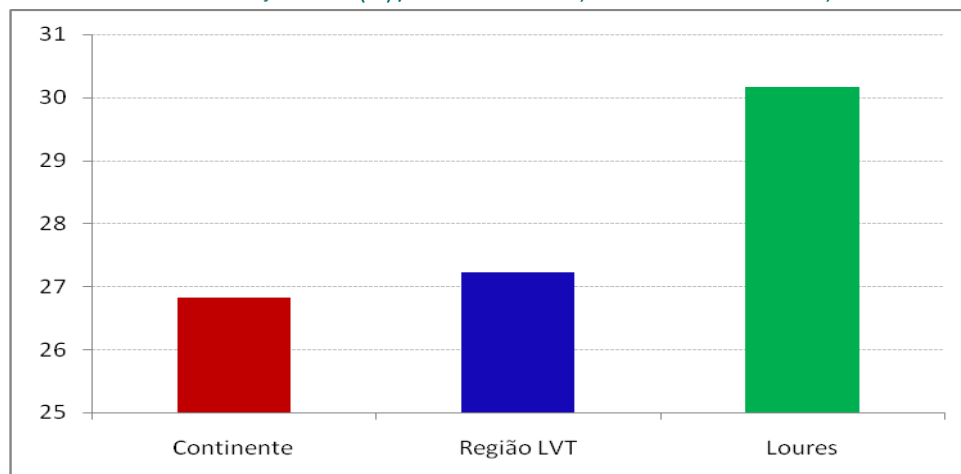
Fonte(s): IEFP

TAXA DE DESEMPREGO (%) REGISTADO/1000 HABITANTES, CONTINENTE, RLVT E ACES LOURES, 2009



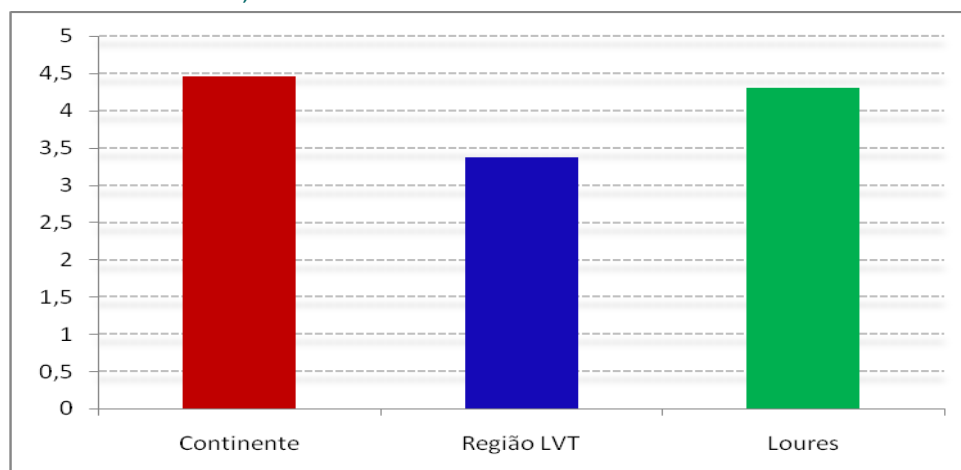
Fonte(s): IEFP

PENSIONISTAS DA SEGURANÇA SOCIAL (%) /1000 HABITANTES, POR LOCAL DE RESIDÊNCIA, 2007



Fonte(s): INE

BENEFICIÁRIOS DO RENDIMENTO SOCIAL DE INSERÇÃO EM IDADE ACTIVA (%) /1000 HABITANTES, POR LOCAL DE RESIDÊNCIA, 2009



Fonte(s): INE

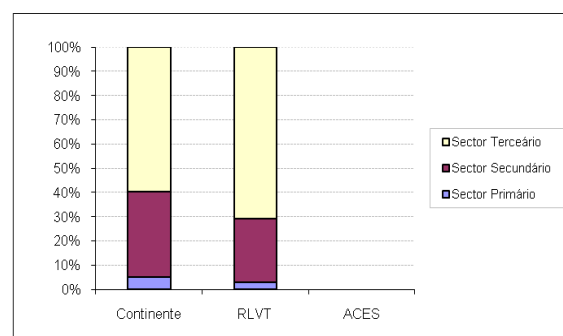
## Sectores de Actividade Económica

SECTORES DE ACTIVIDADE ECONÓMICA (%), CONTINENTE, RLVT, ACES, 2007

| 2007       | SECTOR PRIMÁRIO | SECTOR SECUNDÁRIO | SECTOR TERCEÁRIO |
|------------|-----------------|-------------------|------------------|
| Continente | 11,5            | 30,5              | 58               |
| RLVT       | 3,8             | 23,7              | 72,5             |

**ACES**

Fonte(s): INE

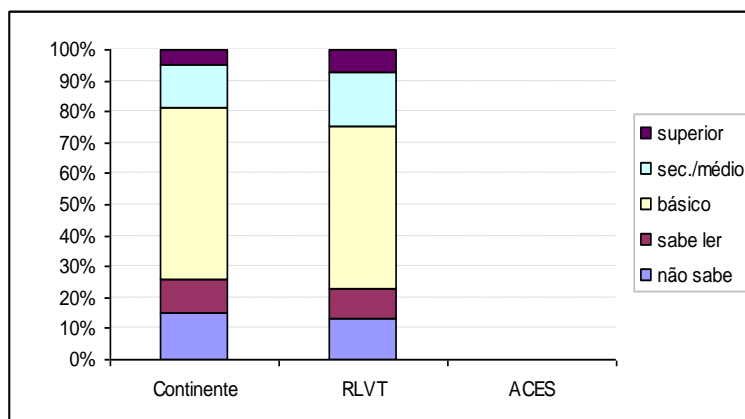


## Nível de Instrução

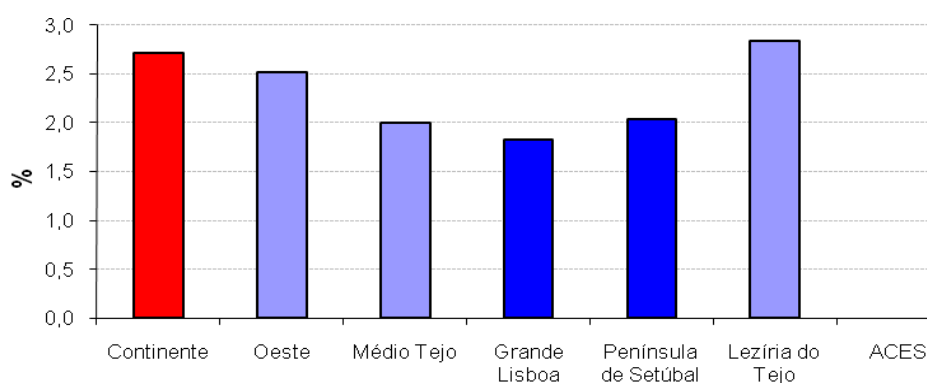
NÍVEL DE INSTRUÇÃO (%). CONTINENTE, RLVT, ACES, 2008

| 2008                        | Portugal | RLVT | ACES |
|-----------------------------|----------|------|------|
| NENHUM                      | 4,8      | 3    |      |
| BÁSICO- 1º CICLO            | 26,3     | 20   |      |
| BÁSICO- 2º CICLO            | 18,5     | 15,2 |      |
| BÁSICO- 3º CICLO            | 20,3     | 22,5 |      |
| SECUNDÁRIO E PÓS-SECUNDÁRIO | 15,5     | 19,1 |      |
| SUPERIOR                    | 14,8     | 20,2 |      |

Fonte(s): INE



TAXA DE ABANDONO ESCOLAR (%) POR LOCAL DE RESIDÊNCIA, 2001



Fonte(s): INE Censos 2001 - Decenal - INE, Censos - séries históricas

## Mais Alguns Indicadores Sócio-Económicos

MAIS ALGUNS INDICADORES SÓCIO-ECONÓMICOS. PORTUGAL, OESTE, MÉDIO TEJO, GRANDE LISBOA E ACES

| LOCAL DE RESIDÊNCIA | ECONOMIA                 |  |      | EDUCAÇÃO                           | INFRAESTRUTURAS / AMBIENTE                      |   |   |
|---------------------|--------------------------|--|------|------------------------------------|---|---|---|
|                     | Ganho mensal médio, 2003 | PIB <i>per capita</i> (milhares €), 2007 |      | Taxa de abandono escolar (%), 2001 | Sistema Público Abastecimento de Água (%), 2005 | Sistema Drenagem de Águas Residuais (%), 2005 | Estação de Tratamento de Água Residuais (%), 2005 |
| Portugal            | 941,5                    | 719,5                                    | 15,7 | 2,79                               | 92  | 6   | 64  |
| Oeste               | 777,8                    | 607,4                                    | 14,7 | 2,51                               | 100   | 85  | 65  |
| Médio Tejo          | 806,4                    | 604,2                                    | 12,8 | 2,00                               | 99  | 63  | 60  |
| Grande Lisboa       | 1280,9                   | 972,6                                    | 25,5 | 1,83                               | 99  | 99  | 89  |
| Península Setúbal   | 971,7                    | 685,3                                    | 11,7 | 2,03                               | 98  | 92  | 50  |
| Lezíria do Tejo     | 865,3                    | 622,8                                    | 13,5 | 2,84                               | 99  | 75  | 60  |

ACES

Fonte(s): INE





### 3. A SAÚDE QUE TEMOS

#### 3.1. Natalidade e Mortalidade

#### 3.2. Morbilidade

#### 3.3. Vigilância Epidemiológica e Controlo das Doenças Transmissíveis

#### 3.1. Natalidade e Mortalidade

- Evolução da Natalidade
- Evolução da Mortalidade
- Evolução da Taxa de Mortalidade por SIDA antes dos 65 anos
- Evolução da Taxa de Mortalidade por Suicídio antes dos 65 anos
- Evolução da Taxa de Mortalidade por Doenças Atribuíveis ao Álcool antes dos 65 anos
- Evolução da Mortalidade Infantil
- Evolução do Risco de Morrer até aos 5 anos/ 1000 Nados Vivos
- Esperança de Vida
- Mortalidade Proporcional
- Taxa de Mortalidade Padronizada (TMP)

#### Evolução da Natalidade

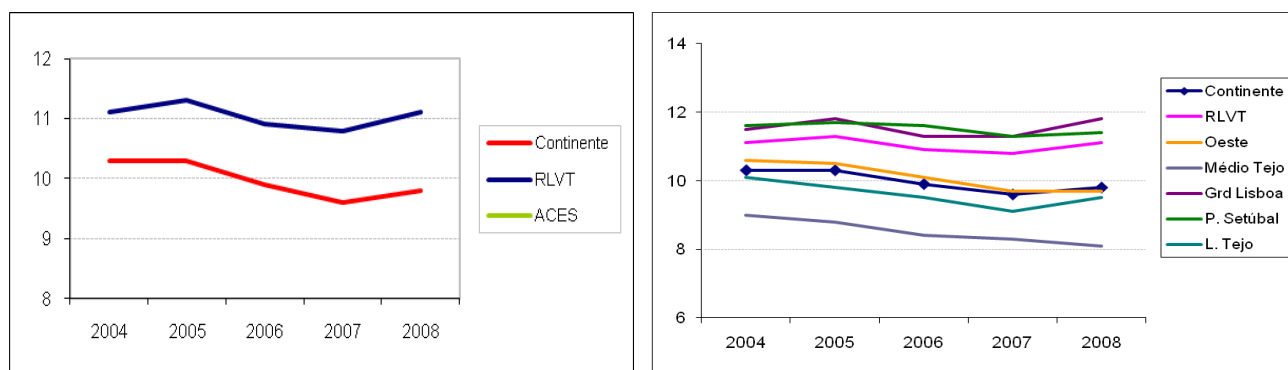
NÚMERO DE NADOS VIVOS NO CONTINENTE, RLVT E ACES, 2004 - 2008

| Local de Residência | 2004   | 2005   | 2006  | 2007  | 2008  |
|---------------------|--------|--------|-------|-------|-------|
| Continente          | 103309 | 103420 | 99713 | 96925 | 99057 |
| RLVT                | 38801  | 39609  | 38573 | 38377 | 39586 |

#### ACES

Fonte(s): INE

EVOLUÇÃO DA TAXA DE NATALIDADE (/1000), CONTINENTE, RLVT, NUT III E ACES, 2004-2008



Fonte(s): INE

TAXA BRUTA DE NATALIDADE NO CONTINENTE, RLVT E ACES, 2004 - 2008

| Local de Residência | 2004 | 2005 | 2006 | 2007 | 2008 |
|---------------------|------|------|------|------|------|
| Continente          | 10,3 | 10,3 | 9,9  | 9,6  | 9,8  |
| RLVT                | 11,1 | 11,3 | 10,9 | 10,8 | 11,1 |

ACES

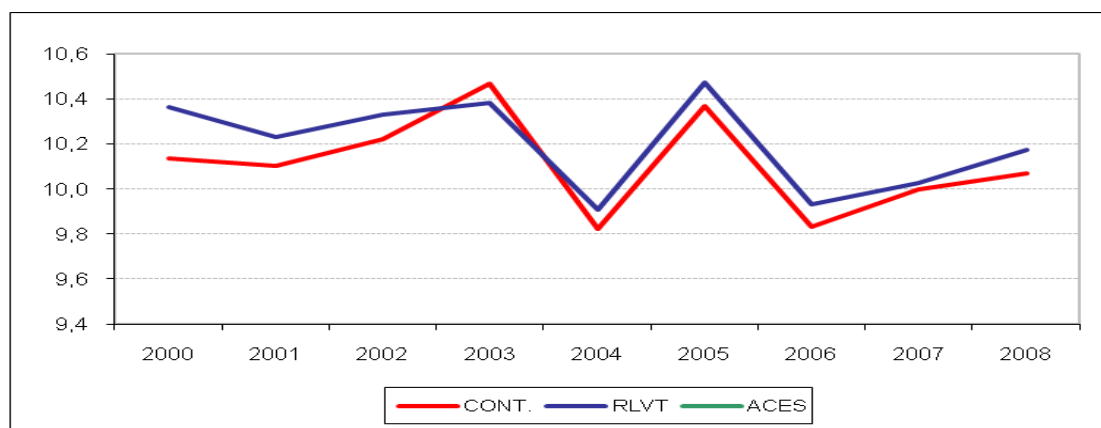
Fonte(s): INE

## Evolução da Mortalidade

NÚMERO ÓBITOS E DA TAXA BRUTA DE MORTALIDADE (/1000 HABITANTES), CONTINENTE, RLVT E ACES, 2004-2008

| Local de Residência | 2004   |      | 2005    |       | 2006   |      | 2007   |      | 2008   |     |
|---------------------|--------|------|---------|-------|--------|------|--------|------|--------|-----|
|                     | Nº     | ‰    | Nº      | ‰     | Nº     | ‰    | Nº     | ‰    | Nº     | ‰   |
| Continente          | 96.946 | 9,67 | 102.323 | 10,17 | 97.038 | 9,67 | 98.668 | 9,8  | 99.401 | 9,8 |
| RLVT                | 33.469 | 9,59 | 35.518  | 10,12 | 34.445 | 9,5  | 34.768 | 9,55 | 35.272 | 9,5 |

ACES



Fonte(s): INE

## Evolução da Taxa de Mortalidade por SIDA antes dos 65 anos

TAXA DE MORTALIDADE POR SIDA ANTES DOS 65 ANOS (/100000 HABITANTES), CONTINENTE, RLVT E ACES, 2004-2008

| Local de Residência | 2004 | 2005 | 2006 | 2007 | 2008 |
|---------------------|------|------|------|------|------|
| Continente          | 8,8  | 8,4  | 7,0  | 7,3  | 6,8  |
| RLVT                | 15,4 | 14,3 | 12,2 | 12,0 | 10,8 |
| ACES                | n.d. | n.d. | n.d. | n.d. | n.d. |

Fonte(s): ACSS

## Evolução da Taxa de Mortalidade por Suicídio antes dos 65 anos

TAXA DE MORTALIDADE POR SUICÍDIO ANTES DOS 65 ANOS (/100000 HABITANTES), CONTINENTE, RLVT E ACES, 2004-2008

| Local de Residência | 2004        | 2005        | 2006        | 2007        | 2008        |
|---------------------|-------------|-------------|-------------|-------------|-------------|
| Continente          | 7,1         | 5,3         | 4,9         | 5,5         | 5,7         |
| RLVT                | 7,8         | 6,6         | 6,6         | 6,4         | 6,3         |
| <b>ACES</b>         | <b>n.d.</b> | <b>n.d.</b> | <b>n.d.</b> | <b>n.d.</b> | <b>n.d.</b> |

Fonte(s): ACSS

## Evolução da Taxa de Mortalidade por Doenças Atribuíveis ao Álcool antes dos 65 anos

TAXA DE MORTALIDADE POR DOENÇAS ATRIBUÍVEIS AO ÁLCOOL ANTES DOS 65 ANOS, POR SEXO (/100000 HABITANTES), CONTINENTE, RLVT E ACES, 2006-2008

| Local de Residência | 2006        |             | 2007        |                  | 2008        |             |
|---------------------|-------------|-------------|-------------|------------------|-------------|-------------|
|                     | M           | F           | M           | F                | M           | F           |
| Continente          | 19,7        | 3,1         | 21,8        | 3,6              | 23,3        | 3,4         |
| RLVT                | 18,2        | 1,6         | 20,0        | 2,2 <sup>º</sup> | 20,3        | 2,4         |
| <b>ACES</b>         | <b>n.d.</b> | <b>n.d.</b> | <b>n.d.</b> | <b>n.d.</b>      | <b>n.d.</b> | <b>n.d.</b> |

Fonte(s): ACSS

## Evolução da Mortalidade Infantil

ÓBITOS COM MENOS DE 1 ANO, CONTINENTE, RLVT E ACES, 2001-2008

| Local de Residência | 2001 | 2002 | 2003 | 2004 | 2005 | 2006 | 2007 | 2008 |
|---------------------|------|------|------|------|------|------|------|------|
| Continente          | 525  | 536  | 432  | 388  | 353  | 326  | 329  | 324  |
| RLVT                | 169  | 200  | 150  | 145  | 129  | 131  | 128  | 141  |

**ACES**

Fonte(s): DGS

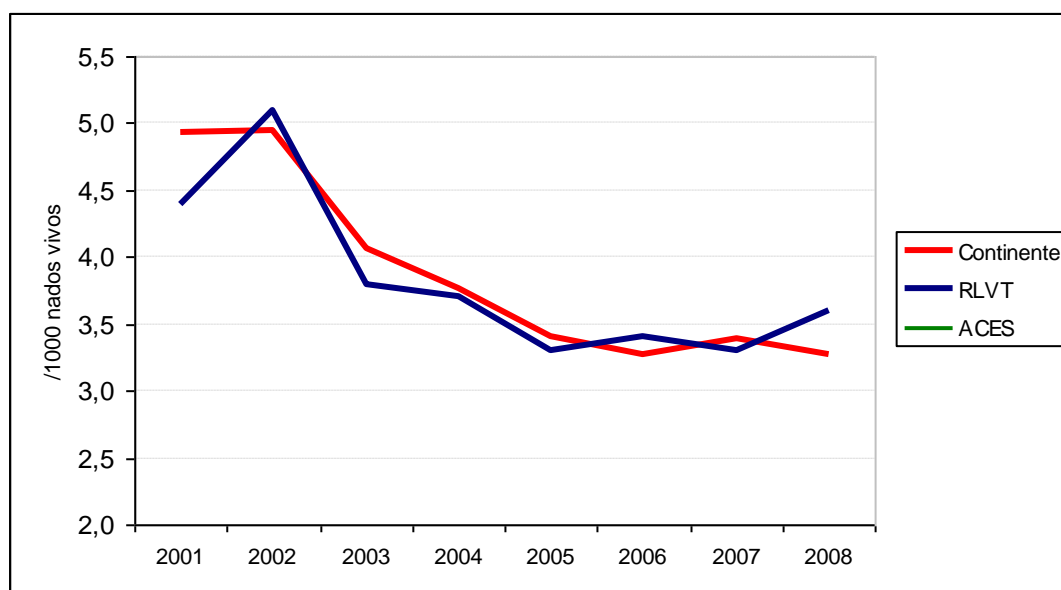
TAXA DE MORTALIDADE INFANTIL (/1000 NADOS VIVOS), CONTINENTE, RLVT E ACES, 2004 – 2008

| Local de Residência | 2004 | 2005 | 2006 | 2007 | 2008 |
|---------------------|------|------|------|------|------|
| Continente          | 3,7  | 3,4  | 3,3  | 3,4  | 3,3  |
| RLVT                | 3,7  | 3,3  | 3,4  | 3,3  | 3,6  |

**ACES**

Fonte(s): DGS

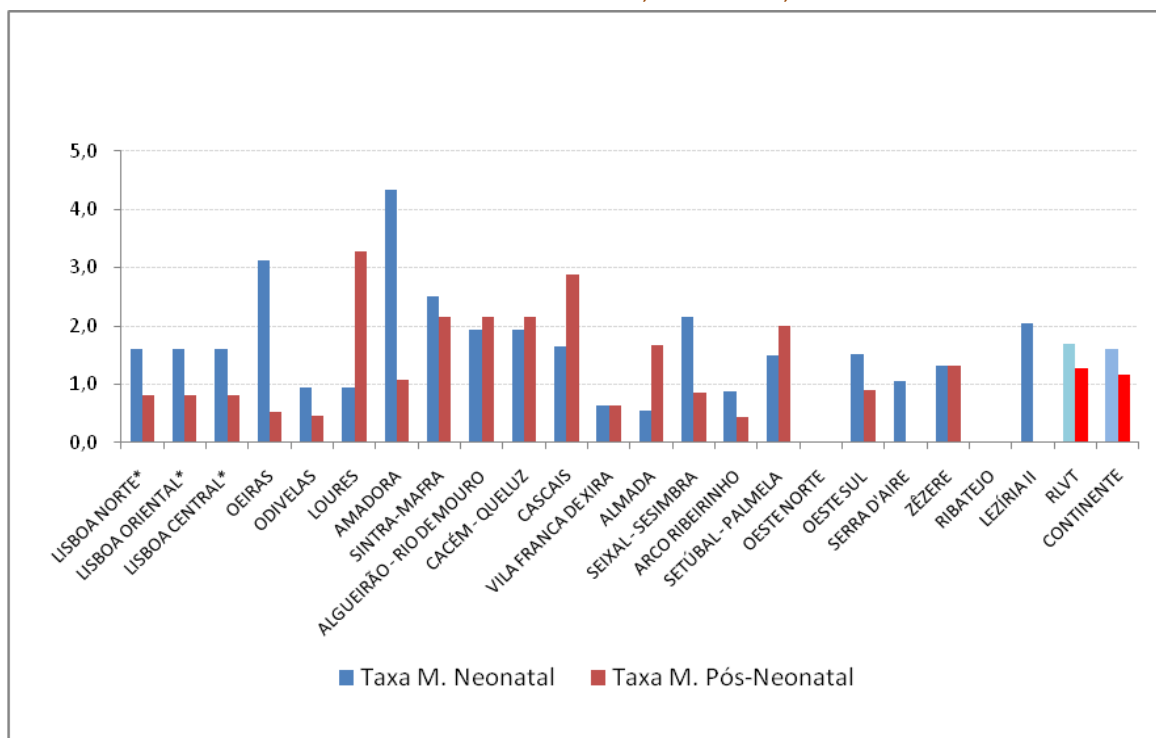
EVOLUÇÃO DA TAXA BRUTA DE MORTALIDADE INFANTIL (/1000 HABITANTES), CONTINENTE, RLVT E ACES, 2001-2008



Fonte(s): DGS

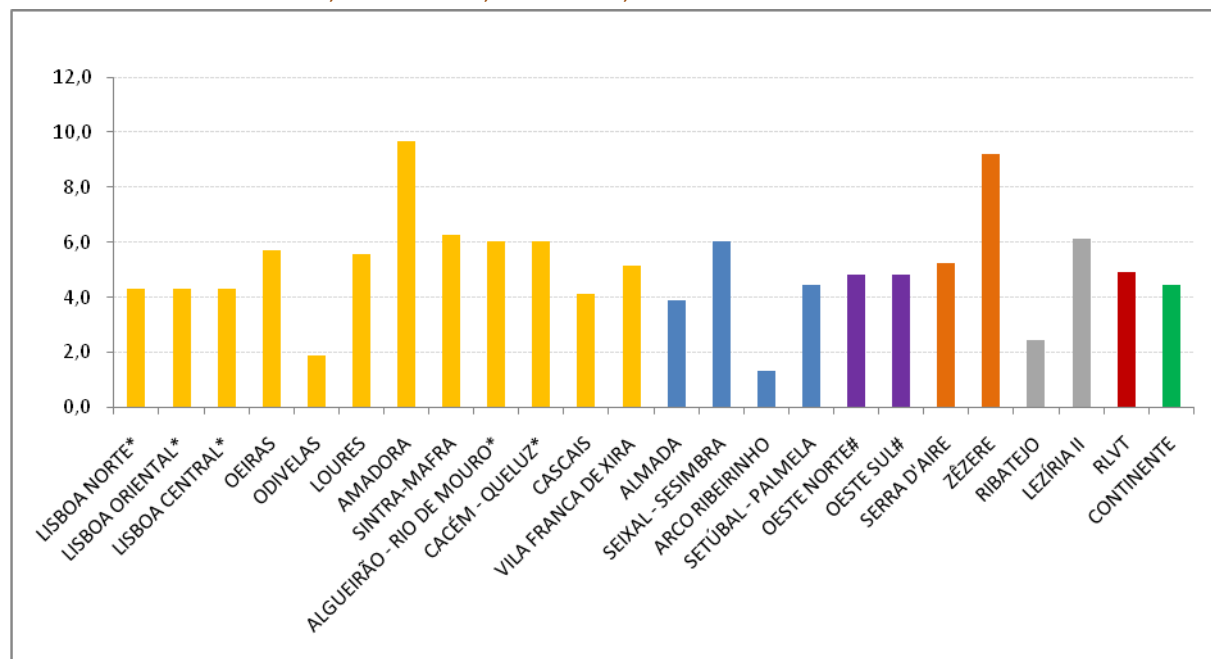
**Taxas Comparativas de Mortalidade Neonatal, Pós-Neonatal, Perinatal e Infantil**

TAXAS DE MORTALIDADE NEONATAL E PÓS-NEONATAL NO CONTINETE, RLVT E ACES, 2009



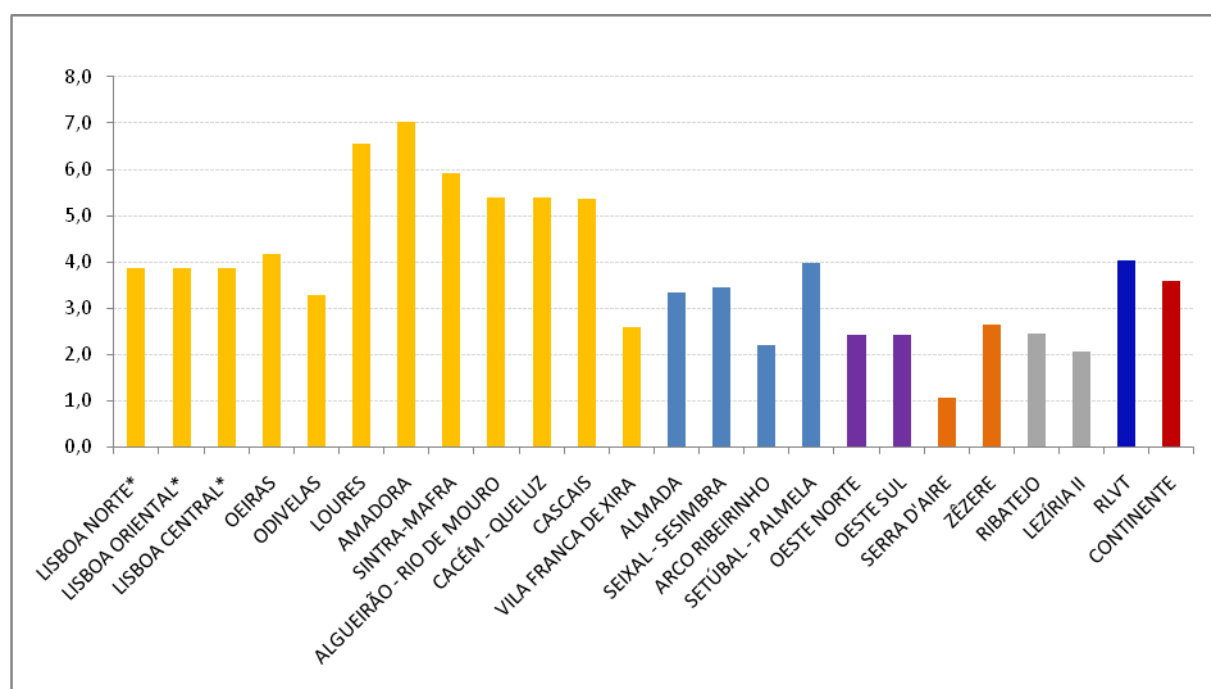
Fonte: INE

TAXA DE MORTALIDADE PERINATAL, CONTINENTE, RLVT E ACES, 2009



Fonte: INE

TAXA DE MORTALIDADE INFANTIL, CONTINENTE, RLVT E ACES, 2009



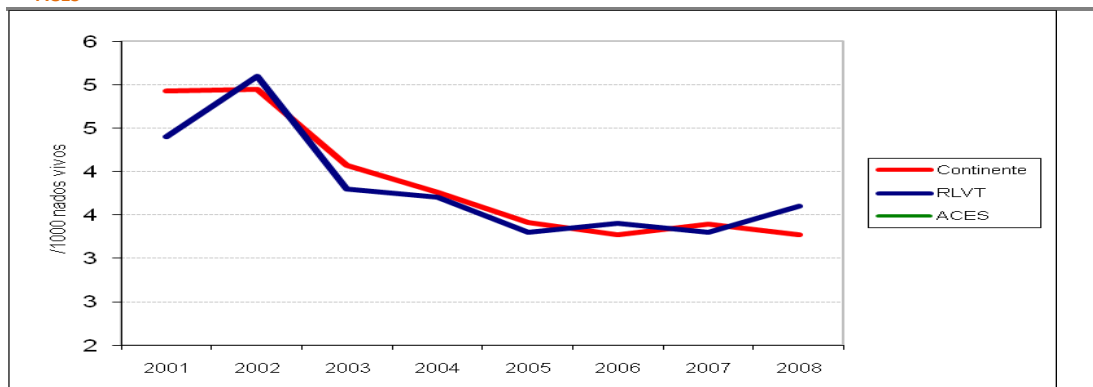
Fonte: INE

Evolução do Risco de Morrer até aos 5 anos /1000 Nados Vivos

RISCO DE MORRER ATÉ AOS 5 ANOS/ 1000 NADOS VIVOS (ÓBITOS DOS 0 AOS 4 ANOS DE IDADE / TOTAL DE NADOS VIVOS\*1000), CONTINENTE, RLVT E ACES, 2004-2008

| Local de Residência | 2001 | 2002 | 2003 | 2004 | 2005 | 2006 | 2007 | 2008 |
|---------------------|------|------|------|------|------|------|------|------|
| Continente          | 4,93 | 4,95 | 4,07 | 3,76 | 3,41 | 3,27 | 3,39 | 3,27 |
| RLVT                | 4,40 | 5,1  | 3,8  | 3,7  | 3,30 | 3,40 | 3,30 | 3,60 |

#### ACES



Fonte(s): DGS

## Esperança de Vida

ESPERANÇA DE VIDA À NASCENÇA, PARA AMBOS OS SEXOS NO CONTINENTE, LISBOA E ACES, 2005-2007 E 2006-2008

| Local de Residência | 2005 - 2007 | 2006 - 2008  |
|---------------------|-------------|--------------|
| Continente          | 78,65       | <b>78,90</b> |
| RLVT                | 78,56       | <b>78,87</b> |

#### ACES

\* Dados apenas referentes à Grande Lisboa e Península de Setúbal

Fonte(s): INE:

ESPERANÇA DE VIDA AOS 65 ANOS, PARA AMBOS OS SEXOS NO CONTINENTE, LISBOA E ACES, 2005-2007 E 2006-2008

| Local de Residência | 2005 - 2007 | 2006 - 2008  |
|---------------------|-------------|--------------|
| Continente          | 18,09       | <b>18,26</b> |
| RLVT                | 18,11       | <b>18,39</b> |

#### ACES

\* Dados apenas referentes à Grande Lisboa e Península de Setúbal

Fonte(s): INE:

TAXA DE ANOS POTENCIAIS DE VIDA PERDIDOS, POR SEXO, PORTUGAL, LISBOA E ACES, 2008

| Local de Residência | HM | H | M |
|---------------------|----|---|---|
|---------------------|----|---|---|

|            |        |        |        |
|------------|--------|--------|--------|
| Continente | 4173,3 | 5756,3 | 2616,6 |
| RLVT       | 4436,0 | 6162,3 | 2762,6 |

#### ACES

\* Dados apenas referentes à Grande Lisboa e Península de Setúbal

Fonte(s): INE

## Mortalidade Proporcional

### A) Por grandes grupos de causas de morte, no quinquénio 2001 - 2005

MORTALIDADE PROPORCIONAL (%), POR GRANDES GRUPOS DE CAUSAS DE MORTE, PARA **TODAS AS IDADES E AMBOS OS SEXOS**, NO CONTINENTE, RLVT E ACES, 2001-2005

| CAUSAS                                   | Continente | RLVT | ACES |
|--|------------|------|------|
| T. Malignos                              | 21,2       | 22,7 |      |
| Aparelho Circulatório                    | 37,0       | 38,9 |      |
| Aparelho Respiratório                    | 8,8        | 7,9  |      |
| Aparelho Digestivo                       | 4,3        | 4,0  |      |
| Sintomas, Sinais e Achados Mal Definidos | 10,6       | 7,2  |      |
| Causas externas                          | 4,9        | 4,7  |      |
| Outras causas                            | 13,2       | 14,6 |      |
| TOTAL                                    |            |      |      |

Fonte: DGS – Risco de Morrer em Portugal, 2001-2005

MORTALIDADE PROPORCIONAL, POR GRANDES GRUPOS DE CAUSAS DE MORTE, PARA AS **IDADES INFERIORES A 65 ANOS E AMBOS OS SEXOS**, NO CONTINENTE, RLVT E ACES, 2001-2005

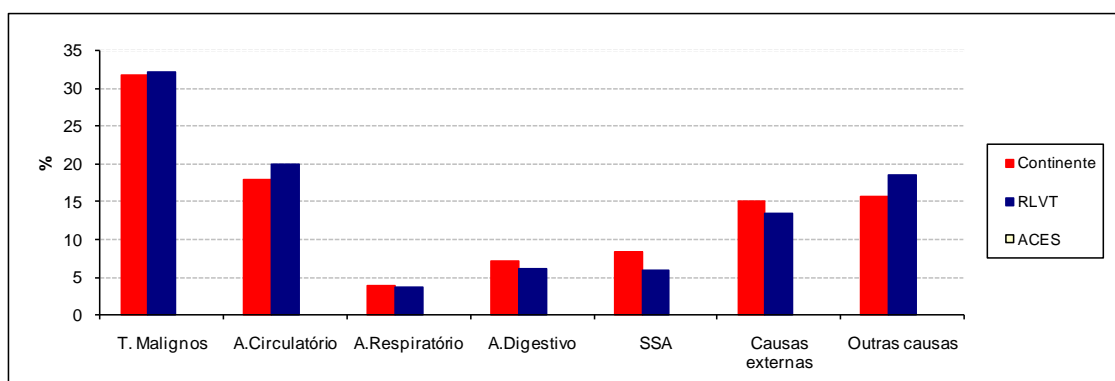
| CAUSAS                | Continente | RLVT  | ACES |
|-----------------------|------------|-------|------|
| T. Malignos           | 31,7       | 32,2  |      |
| Aparelho Circulatório | 18,0       | 19,9  |      |
| Aparelho Respiratório | 3,9        | 3,7   |      |
| Aparelho Digestivo    | 7,2        | 6,2   |      |
| SSA*                  | 8,4        | 6,0   |      |
| Causas externas       | 15,1       | 13,4  |      |
| Outras causas         | 15,8       | 18,6  |      |
| TOTAL                 | 100,0      | 100,0 |      |

\*SSA – Sintomas, sinais e achados mal definidos.

Fonte: DGS – Risco de Morrer em Portugal, 2001-2005

MORTALIDADE PROPORCIONAL POR GRANDES GRUPOS DE CAUSAS, CONTINENTE, RLVT E ACES, 2001-2005



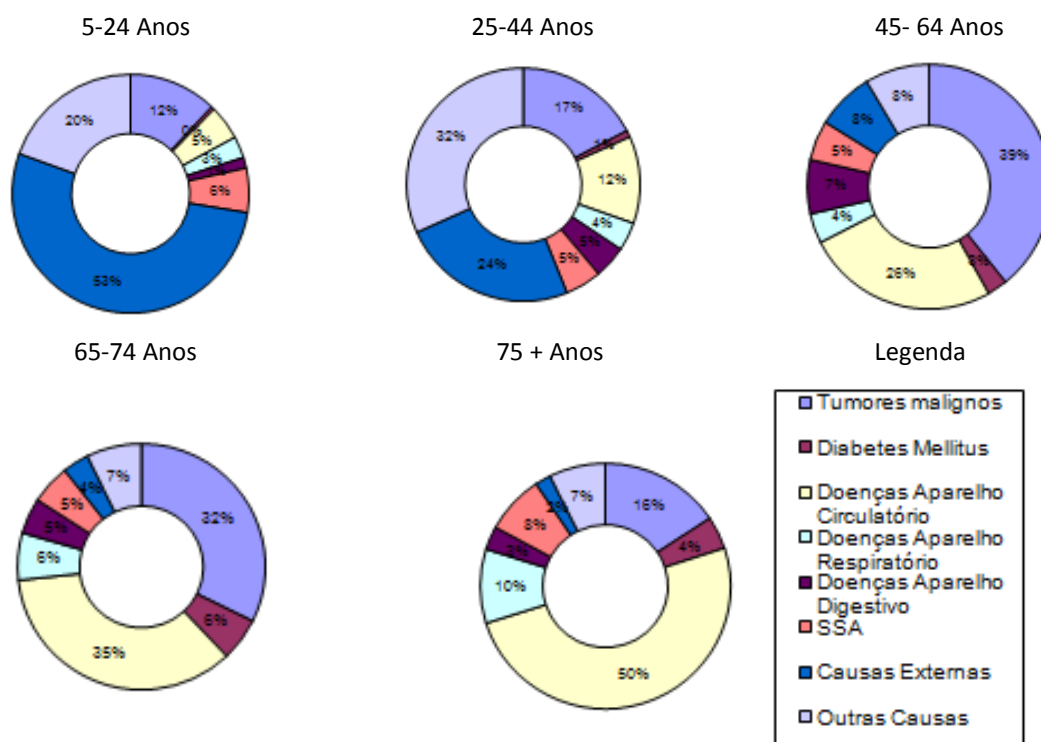


\*SSA – Sintomas, sinais e achados mal definidos.

Fonte: DGS – Risco de Morrer em Portugal, 2001-2005

## B) Grandes grupos de causas de morte, por ciclo de vida, no quinquénio 2001 - 2005

MORTALIDADE PROPORCIONAL POR CICLOS DE VIDA NA RLVT, 2001-2005



\*SSA – Sintomas, sinais e achados mal definidos.

Fonte: DGS – Risco de Morrer em Portugal, 2001-2005

MORTALIDADE PROPORCIONAL POR **CICLOS DE VIDA**, NO ACES, 2001 - 2005

| CAUSAS                | 5 - 24 anos | 25 - 44 anos | 45 -64 anos | 65 - 74 anos | 75+ anos |
|-----------------------|-------------|--------------|-------------|--------------|----------|
| T. Malignos           |             |              |             |              |          |
| Aparelho Circulatório |             |              |             |              |          |
| Aparelho Respiratório |             |              |             |              |          |
| Aparelho Digestivo    |             |              |             |              |          |
| SSA*                  |             |              |             |              |          |
| Causas externas       |             |              |             |              |          |
| Outras causas         |             |              |             |              |          |
| TOTAL                 |             |              |             |              |          |

\*SSA – Sintomas, sinais e achados mal definidos.

Fonte: DGS – Risco de Morrer em Portugal, 2001-2005

#### MORTALIDADE PROPORCIONAL POR CICLOS DE VIDA, NO ACES, 2001-2005

|            |            |             |
|------------|------------|-------------|
| 5-24 Anos  | 25-44 Anos | 45- 64 Anos |
| 65-74 Anos | 75 + Anos  | Legenda     |

Fonte:

### Taxa de Mortalidade Padronizada (TMP)

#### A) Por grandes grupos de causas de morte

EVOLUÇÃO DA TAXA DE MORTALIDADE PADRONIZADA (/100000 HABITANTES), NA POPULAÇÃO COM IDADE INFERIOR A 65 ANOS, POR GRANDES GRUPOS DE CAUSAS DE MORTE, PARA O AMBOS OS SEXOS, RLVT E ACES, 2003-2006

| Grandes Grupos de Causas de Morte                                    | Continente |       |       |       | RLVT  |       |       |       | ACES |      |      |      |
|--|------------|-------|-------|-------|-------|-------|-------|-------|------|------|------|------|
|  | 2003       | 2004  | 2005  | 2006  | 2003  | 2004  | 2005  | 2006  | 2003 | 2004 | 2005 | 2006 |
| Todas as causas  | 232,3      | 218,9 | 220,7 | 207,2 | 232,3 | 218,9 | 220,7 | 207,2 |      |      |      |      |
| Doenças do Aparelho Circulatório                                     | 41,4       | 39,2  | 32,1  | 29,5  | 47,2  | 44,6  | 39,7  | 36,9  |      |      |      |      |
| Todos os Tumores Malignos  | 71,1       | 68,6  | 68,7  | 66,5  | 72,6  | 72,7  | 71,4  | 69,4  |      |      |      |      |
| Sintomas, Sinais e Achados Anormais Não classificados em Outra parte | 14,7       | 11,9  | 26,8  | 27,5  | 11,1  | 9,9   | 18,9  | 19,5  |      |      |      |      |
| Doenças do Aparelho Respiratório                                     | 8,5        | 7,5   | 8,5   | 8,5   | 8,9   | 7,0   | 8,9   | 8,6   |      |      |      |      |
| Doenças do Aparelho Digestivo  | 16,2       | 15,8  | 14,6  | 13,4  | 14,9  | 13,6  | 13,2  | 11,0  |      |      |      |      |
| Causas Externas de Mortalidade                                       | 35,0       | 34,1  | 27,1  | 25,8  | 31,4  | 30,0  | 28,3  | 25,4  |      |      |      |      |

Fonte: DGS – Risco de Morrer em Portugal, 2003-2006

EVOLUÇÃO DA TAXA DE MORTALIDADE PADRONIZADA (/100000 HABITANTES), NA POPULAÇÃO COM IDADE INFERIOR A 65 ANOS, POR GRANDES GRUPOS DE CAUSAS DE MORTE, PARA O SEXO MASCULINO, RLVT E ACES, 2003-2006

| Grandes Grupos de Causas de Morte | Continente |       |       |       | RLVT  |       |       |       | ACES |      |      |      |
|-----------------------------------|------------|-------|-------|-------|-------|-------|-------|-------|------|------|------|------|
|                                   | 2003       | 2004  | 2005  | 2006  | 2003  | 2004  | 2005  | 2006  | 2003 | 2004 | 2005 | 2006 |
| Todas as causas                   | 317,5      | 300,3 | 299,8 | 289,7 | 327,3 | 309,3 | 314,7 | 298,0 |      |      |      |      |
| Doenças do Aparelho Circulatório  | 60,5       | 58,4  | 46,8  | 43,1  | 69,4  | 67,3  | 58,4  | 54,0  |      |      |      |      |

|   |      |      |      |      |      |      |      |      |  |
|---|------|------|------|------|------|------|------|------|--|
| Todos os Tumores Malignos   | 91,4 | 87,4 | 88,3 | 87,2 | 91,1 | 91,6 | 90,8 | 90,8 |  |
| Sintomas, Sinais e Achados Anormais<br>Não classificados em Outra parte | 22,2 | 18,3 | 41,3 | 43,4 | 15,8 | 14,7 | 28,6 | 29,9 |  |
| Doenças do Aparelho Respiratório  | 13,2 | 10,9 | 12,4 | 12,9 | 14,5 | 10,1 | 12,0 | 12,6 |  |
| Doenças do Aparelho Digestivo   | 24,2 | 24,0 | 22,2 | 20,8 | 24,0 | 22,0 | 21,8 | 18,6 |  |
| Causas Externas de Mortalidade  | 56,4 | 55,0 | 44,5 | 41,8 | 50,9 | 48,4 | 46,5 | 40,9 |  |

Fonte: DGS – Risco de Morrer em Portugal, 2003-2006

EVOLUÇÃO DA TAXA DE MORTALIDADE PADRONIZADA (/100000 HABITANTES), NA POPULAÇÃO COM IDADE INFERIOR A 65 ANOS, POR GRANDES GRUPOS DE CAUSAS DE MORTE, PARA O SEXO FEMININO, RLVT E ACES, 2003-2006

| Grandes Grupos de Causas de Morte                                       | Continente |       |       |       | RLVT  |       |       |       | ACES |      |      |      |
|---|------------|-------|-------|-------|-------|-------|-------|-------|------|------|------|------|
|   | 2003       | 2004  | 2005  | 2006  | 2003  | 2004  | 2005  | 2006  | 2003 | 2004 | 2005 | 2006 |
| Todas as causas   | 141,3      | 129,3 | 128,4 | 119,1 | 144,1 | 134,9 | 133,1 | 122,7 |      |      |      |      |
| Doenças do Aparelho Circulatório  | 23,9       | 21,5  | 18,5  | 16,9  | 26,9  | 23,9  | 22,7  | 21,3  |      |      |      |      |
| Todos os Tumores Malignos   | 52,6       | 51,5  | 50,7  | 47,5  | 55,9  | 55,7  | 54,0  | 50,1  |      |      |      |      |
| Sintomas, Sinais e Achados Anormais<br>Não classificados em Outra parte | 7,6        | 5,9   | 13,1  | 12,5  | 6,6   | 5,2   | 9,5   | 9,8   |      |      |      |      |
| Doenças do Aparelho Respiratório  | 4,3        | 4,3   | 5,0   | 4,5   | 3,7   | 4,1   | 6,0   | 4,9   |      |      |      |      |
| Doenças do Aparelho Digestivo   | 8,8        | 8,2   | 7,5   | 6,6   | 6,6   | 5,9   | 5,3   | 4,1   |      |      |      |      |
| Causas Externas de Mortalidade  | 14,3       | 13,8  | 10,1  | 10,3  | 12,5  | 12,3  | 10,6  | 10,5  |      |      |      |      |

Fonte: DGS – Risco de Morrer em Portugal, 2003-2006

EVOLUÇÃO DA TAXA DE MORTALIDADE PADRONIZADA (/100000 HABITANTES), PARA TODAS AS IDADES, POR GRANDES GRUPOS DE CAUSAS DE MORTE, PARA AMBOS OS SEXOS, RLVT E ACES, 2003-2006

| Grandes Grupos de Causas de Morte                                       | Continente |       |       |       | RLVT  |       |       |       | ACES |      |      |      |
|---|------------|-------|-------|-------|-------|-------|-------|-------|------|------|------|------|
|   | 2003       | 2004  | 2005  | 2006  | 2003  | 2004  | 2005  | 2006  | 2003 | 2004 | 2005 | 2006 |
| Todas as causas   | 700,7      | 646,2 | 664,2 | 619,8 | 696,9 | 649,2 | 669,8 | 623,0 |      |      |      |      |
| Doenças do Aparelho Circulatório  | 244,0      | 217,2 | 207,2 | 182,7 | 261,9 | 323,8 | 226,7 | 201,9 |      |      |      |      |
| Todos os Tumores Malignos   | 159,4      | 154,3 | 154,1 | 148,3 | 165,2 | 164,0 | 161,8 | 156,3 |      |      |      |      |
| Sintomas, Sinais e Achados Anormais Não<br>classificados em Outra parte | 66,4       | 58,5  | 79,5  | 77,8  | 36,2  | 33,7  | 46,4  | 54,5  |      |      |      |      |

|                                  |      |      |      |      |      |      |      |      |
|----------------------------------|------|------|------|------|------|------|------|------|
| Doenças do Aparelho Respiratório | 55,2 | 49,0 | 62,2 | 62,0 | 48,7 | 44,3 | 57,0 | 60,2 |
| Doenças do Aparelho Digestivo    | 32,3 | 31,6 | 30,9 | 28,2 | 29,8 | 27,9 | 27,8 | 25,5 |
| Causas Externas de Mortalidade   | 44,5 | 42,9 | 35,0 | 34,5 | 40,3 | 37,9 | 35,5 | 33,1 |

Fonte: DGS – Risco de Morrer em Portugal, 2003-2006

EVOLUÇÃO DA TAXA DE MORTALIDADE PADRONIZADA (/100000 HABITANTES), PARA TODAS AS IDADES, POR GRANDES GRUPOS DE CAUSAS DE MORTE, PARA O SEXO MASCULINO, RLVT E ACES, 2003-2006

| Grandes Grupos de Causas de Morte                                    | Continente |       |       |       | RLVT  |       |       |       | ACES |      |      |      |
|--|------------|-------|-------|-------|-------|-------|-------|-------|------|------|------|------|
|  | 2003       | 2004  | 2005  | 2006  | 2003  | 2004  | 2005  | 2006  | 2003 | 2004 | 2005 | 2006 |
| Todas as causas  | 882,2      | 823,8 | 841,4 | 798,3 | 885,1 | 825,3 | 859,0 | 809,6 |      |      |      |      |
| Doenças do Aparelho Circulatório                                     | 276,6      | 250,6 | 235,3 | 208,8 | 296,7 | 267,4 | 257,8 | 235,4 |      |      |      |      |
| Todos os Tumores Malignos  | 219,8      | 212,1 | 210,6 | 207,0 | 227,3 | 223,0 | 224,9 | 216,9 |      |      |      |      |
| Sintomas, Sinais e Achados Anormais Não classificados em Outra parte | 76,5       | 69,0  | 98,4  | 98,2  | 40,1  | 37,9  | 54,3  | 69,3  |      |      |      |      |
| Doenças do Aparelho Respiratório                                     | 77,8       | 68,4  | 85,6  | 86,7  | 69,2  | 61,0  | 78,0  | 85,2  |      |      |      |      |
| Doenças do Aparelho Digestivo  | 45,6       | 45,0  | 43,5  | 40,1  | 44,0  | 41,4  | 41,0  | 38,3  |      |      |      |      |
| Causas Externas de Mortalidade                                       | 69,6       | 67,3  | 55,7  | 54,4  | 63,3  | 59,3  | 56,7  | 52,3  |      |      |      |      |

Fonte: DGS – Risco de Morrer em Portugal, 2003-2006

EVOLUÇÃO DA TAXA DE MORTALIDADE PADRONIZADA (/100000 HABITANTES), PARA TODAS AS IDADES, POR GRANDES GRUPOS DE CAUSAS DE MORTE, PARA O SEXO FEMININO, RLVT E ACES, 2003-2006

| Grandes Grupos de Causas de Morte | Continente |       |       |       | RLVT  |       |       |       | ACES |      |      |      |
|-----------------------------------|------------|-------|-------|-------|-------|-------|-------|-------|------|------|------|------|
|                                   | 2003       | 2004  | 2005  | 2006  | 2003  | 2004  | 2005  | 2006  | 2003 | 2004 | 2005 | 2006 |
| Todas as causas                   | 552,8      | 501,7 | 519,7 | 474,3 | 545,9 | 507,8 | 518,0 | 473,7 |      |      |      |      |
| Doenças do Aparelho Circulatório  | 216,1      | 188,9 | 183,5 | 160,5 | 231,3 | 203,1 | 200,0 | 174,1 |      |      |      |      |

|  |       |       |       |       |       |       |       |       |  |
|--|-------|-------|-------|-------|-------|-------|-------|-------|--|
| Todos os Tumores Malignos  | 113,2 | 110,3 | 110,6 | 103,0 | 119,6 | 120,4 | 114,9 | 110,5 |  |
| Sintomas, Sinais e Achados Anormais Não classificados em Outra parte | 57,2  | 49,4  | 62,5  | 59,4  | 32,2  | 29,5  | 38,4  | 41,6  |  |
| Doenças do Aparelho Respiratório                                     | 38,9  | 35,1  | 45,7  | 44,3  | 34,1  | 32,5  | 42,8  | 42,9  |  |
| Doenças do Aparelho Digestivo  | 21,2  | 20,5  | 20,3  | 18,2  | 18,0  | 16,9  | 16,7  | 14,9  |  |
| Causas Externas de Mortalidade                                       | 21,2  | 20,5  | 16,1  | 16,5  | 19,5  | 18,5  | 16,2  | 16,1  |  |

Fonte: DGS – Risco de Morrer em Portugal, 2003-2006

## B) Por causas de morte específicas

EVOLUÇÃO DAS TAXAS DE MORTALIDADE PADRONIZADA (/100000 HABITANTES), NA POPULAÇÃO COM IDADE INFERIOR A 65 ANOS, POR CAUSAS DE MORTE ESPECÍFICAS, PARA AMBOS OS SEXOS, RLVT E ACES, 2003-2006

| Causas de Morte Específicas                           | Continente |      |      |      | RLVT |      |      |      | ACES |      |      |      |
|---|------------|------|------|------|------|------|------|------|------|------|------|------|
|   | 2003       | 2004 | 2005 | 2006 | 2003 | 2004 | 2005 | 2006 | 2003 | 2004 | 2005 | 2006 |
| <b>Doenças do Aparelho Circulatório</b>               |            |      |      |      |      |      |      |      |      |      |      |      |
| D. Cérebrovasculares                                  | 14,4       | 13,2 | 11,7 | 10,5 | 14,5 | 13,7 | 12,3 | 10,6 |      |      |      |      |
| D. Isquémicas Coração                                 | 16,4       | 15,1 | 12,1 | 11,0 | 21,9 | 19,8 | 18,2 | 16,3 |      |      |      |      |
| <b>Doenças Aparelho Respiratório</b>                  |            |      |      |      |      |      |      |      |      |      |      |      |
| Pneumonia   | 3,2        | 2,8  | 3,4  | 3,7  | 3,9  | 2,8  | 3,5  | 4,2  |      |      |      |      |
| <b>Todos os Tumores Malignos</b>                      |            |      |      |      |      |      |      |      |      |      |      |      |
| Traqueia, Brônquios e Pulmões                         | 12,6       | 11,4 | 12,1 | 12,2 | 13,7 | 12,6 | 12,7 | 13,6 |      |      |      |      |
| Estômago  | 7,4        | 6,8  | 7,2  | 6,5  | 6,1  | 6,1  | 5,7  | 5,0  |      |      |      |      |
| Cólon   | 5,1        | 5,4  | 5,2  | n.d. | 5,2  | 6,1  | 6,0  | n.d. |      |      |      |      |
| <b>Doenças endócrinas, nutricionais e metabólicas</b> |            |      |      |      |      |      |      |      |      |      |      |      |
| Diabetes Mellitus                                     | 5,0        | 4,6  | 4,5  | 3,1  | 5,3  | 5,0  | 4,6  | 2,9  |      |      |      |      |
| <b>Doenças Aparelho Digestivo</b>                     |            |      |      |      |      |      |      |      |      |      |      |      |
| D. Crónica do Fígado e Cirrose                        | 10,0       | 9,4  | 8,6  | 7,7  | 8,1  | 7,5  | 7,0  | 5,4  |      |      |      |      |
| <b>Causas Externas de Mortalidade</b>                 |            |      |      |      |      |      |      |      |      |      |      |      |
| Acidentes transporte                                  | 16,2       | 14,3 | 11,6 | 8,6  | 14,3 | 12,2 | 12,1 | 8,5  |      |      |      |      |
| Lesões  |            |      |      |      |      |      |      |      |      |      |      |      |
| Autoprovocadas  | 7,2        | 7,1  | 5,3  | 4,9  | 6,7  | 7,8  | 6,6  | 6,6  |      |      |      |      |
| Intencionalmente                                      |            |      |      |      |      |      |      |      |      |      |      |      |

Fonte: DGS – Risco de Morrer em Portugal, 2003-2006

EVOLUÇÃO DAS TAXAS DE MORTALIDADE PADRONIZADA (/100000 HABITANTES), NA POPULAÇÃO COM IDADE INFERIOR A 65 ANOS, POR CAUSAS DE MORTE ESPECÍFICAS, PARA, PARA O SEXO MASCULINO, RLVT E ACES, 2003-2006

| Causas de Morte Específicas                           | Continente |      |      |      | RLVT |      |      |             | ACES |      |      |      |
|---|------------|------|------|------|------|------|------|-------------|------|------|------|------|
|   | 2003       | 2004 | 2005 | 2006 | 2003 | 2004 | 2005 | 2006        | 2003 | 2004 | 2005 | 2006 |
| <b>Doenças do Aparelho Circulatório</b>               |            |      |      |      |      |      |      |             |      |      |      |      |
| D. Cérebrovasculares                                  | 19,3       | 18,3 | 16,4 | 14,1 | 20,1 | 19,8 | 17,2 | <b>13,2</b> |      |      |      |      |
| D. Isquémicas Coração                                 | 26,9       | 25,4 | 19,9 | 18,2 | 35,9 | 33,2 | 29,3 | <b>27,4</b> |      |      |      |      |
| <b>Doenças Aparelho Respiratório</b>                  |            |      |      |      |      |      |      |             |      |      |      |      |
| Pneumonia   | 4,9        | 4,0  | 4,9  | 6,0  | 6,5  | 4,0  | 4,8  | <b>6,5</b>  |      |      |      |      |
| <b>Todos os Tumores Malignos</b>                      |            |      |      |      |      |      |      |             |      |      |      |      |
| Traqueia, Brônquios e Pulmões                         | 22,0       | 19,9 | 20,5 | 21,0 |      |      |      |             |      |      |      |      |
| Estômago  | 10,4       | 9,5  | 10,2 | 9,1  | 8,5  | 8,7  | 7,8  | 7,1         |      |      |      |      |
| Próstata  | 1,8        | 2,6  | 1,7  | 1,9  | 2,2  | 2,9  | 1,9  | 2,3         |      |      |      |      |
| <b>Doenças endócrinas, nutricionais e metabólicas</b> |            |      |      |      |      |      |      |             |      |      |      |      |
| Diabetes Mellitus                                     | 5,8        | 5,5  | 5,8  | 4,0  | 14,3 | 12,8 | 12,3 | 9,5         |      |      |      |      |
| <b>Doenças Aparelho Digestivo</b>                     |            |      |      |      |      |      |      |             |      |      |      |      |
| D. Crónica do Fígado e Cirrose                        | 15,1       | 14,5 | 13,3 | 12,3 | 14,3 | 12,8 | 12,3 | 9,5         |      |      |      |      |
| <b>Causas Externas de Mortalidade</b>                 |            |      |      |      |      |      |      |             |      |      |      |      |
| Acidentes transporte                                  | 26,1       | 23,3 | 19,1 | 14,1 | 23,1 | 19,9 | 20,0 | 14,1        |      |      |      |      |
| Lesões Autoprovocadas Intencionalmente                | 11,3       | 11,0 | 8,3  | 7,7  | 10,6 | 12,0 | 10,9 | 10,3        |      |      |      |      |

Fonte:DGS – Risco de Morrer em Portugal, 2003-2006

EVOLUÇÃO DAS TAXAS DE MORTALIDADE PADRONIZADA (/100000 HABITANTES), NA POPULAÇÃO COM IDADE INFERIOR A 65 ANOS, POR CAUSAS DE MORTE ESPECÍFICAS, PARA, PARA O SEXO FEMININO, RLVT E ACES, 2003-2006

| Causas de Morte Específicas                           | Continente |      |      |      | RLVT |      |      |            | ACES |      |      |      |
|---|------------|------|------|------|------|------|------|------------|------|------|------|------|
|   | 2003       | 2004 | 2005 | 2006 | 2003 | 2004 | 2005 | 2006       | 2003 | 2004 | 2005 | 2006 |
| <b>Doenças do Aparelho Circulatório</b>               |            |      |      |      |      |      |      |            |      |      |      |      |
| D. Cérebrovasculares                                  | 9,9        | 8,5  | 7,4  | 7,3  | 9,6  | 8,2  | 7,8  | 8,2        |      |      |      |      |
| D. Isquémicas Coração                                 | 6,7        | 5,7  | 5,0  | 4,3  | 9,0  | 7,6  | 8,1  | 6,1        |      |      |      |      |
| <b>Doenças Aparelho Respiratório</b>                  |            |      |      |      |      |      |      |            |      |      |      |      |
| Pneumonia   | 1,8        | 1,7  | 1,9  | 1,6  | 1,5  | 1,7  | 2,3  | 1,9        |      |      |      |      |
| <b>Todos os Tumores Malignos</b>                      |            |      |      |      |      |      |      |            |      |      |      |      |
| Mama Feminina   | 13,3       | 12,4 | 12,4 | 11,2 | 15,0 | 14,4 | 13,9 | 12,1       |      |      |      |      |
| Estômago  | 4,7        | 4,3  | 4,5  | 4,0  | 4,0  | 3,7  | 3,8  | 3,1        |      |      |      |      |
| Cólon   | 4,1        | 4,2  | 3,9  | n.d. | 4,6  | 4,7  | 4,4  | n.d.       |      |      |      |      |
| Colo do Útero   | 2,4        | 2,2  | 2,5  | 2,0  | 2,2  | 2,7  | 2,4  | 2,4        |      |      |      |      |
| <b>Doenças endócrinas, nutricionais e metabólicas</b> |            |      |      |      |      |      |      |            |      |      |      |      |
| Diabetes Mellitus                                     | 4,3        | 3,9  | 3,3  | 2,2  | 4,7  | 4,4  | 3,7  | <b>1,9</b> |      |      |      |      |
| <b>Doenças Aparelho Digestivo</b>                     |            |      |      |      |      |      |      |            |      |      |      |      |
| D. Crónica do Fígado e Cirrose                        | 5,4        | 4,6  | 4,1  | 3,6  | 2,5  | 2,7  | 2,1  | <b>1,6</b> |      |      |      |      |
| <b>Causas Externas de Mortalidade</b>                 |            |      |      |      |      |      |      |            |      |      |      |      |
| Acidentes transporte                                  | 6,5        | 5,6  | 4,1  | 3,2  | 5,6  | 4,6  | 4,3  | <b>2,9</b> |      |      |      |      |
| Lesões Autoprovocadas Intencionalmente                | 3,4        | 3,4  | 2,5  | 2,1  | 3,0  | 3,7  | 2,4  | <b>3,1</b> |      |      |      |      |

Fonte:DGS – Risco de Morrer em Portugal, 2003-2006

EVOLUÇÃO DA TAXA DE MORTALIDADE PADRONIZADA (/100000 HABITANTES), PARA TODAS AS IDADES, POR CAUSA DE MORTE ESPECÍFICAS, PARA AMBOS OS SEXOS, RLVT E ACES, 2003-2006

| Causas de Morte | Continente | RLVT | ACES |
|-----------------|------------|------|------|
|-----------------|------------|------|------|

| Específicas   | 2003  | 2004 | 2005 | 2006 | 2003  | 2004 | 2005 | 2006 | 2003 | 2004 | 2005 | 2006 |
|---|-------|------|------|------|-------|------|------|------|------|------|------|------|
| <b>Doenças do Aparelho Circulatório</b>               |       |      |      |      |       |      |      |      |      |      |      |      |
| D. Cérebrovasculares                                  | 113,2 | 97,6 | 91,9 | 80,1 | 109,2 | 93,6 | 90,7 | 78,6 |      |      |      |      |
| D. Isquémicas Coração                                 | 59,6  | 54,2 | 50,6 | 44,7 | 81,5  | 74,5 | 71,1 | 62,8 |      |      |      |      |
| <b>Doenças Aparelho Respiratório</b>                  |       |      |      |      |       |      |      |      |      |      |      |      |
| Pneumonia   | 21,3  | 18,8 | 25,0 | 26,6 | 18,1  | 15,8 | 21,5 | 26,2 |      |      |      |      |
| <b>Todos os Tumores Malignos</b>                      |       |      |      |      |       |      |      |      |      |      |      |      |
| Traqueia, Brônquios e Pulmões                         | 23,2  | 22,3 | 22,8 | 22,8 | 25,1  | 24,5 | 24   | 24,7 |      |      |      |      |
| Estômago  | 17,5  | 16,6 | 16,6 | 15,1 | 14,2  | 14,4 | 14   | 13   |      |      |      |      |
| Cólon   | 15,5  | 15,5 | 15,7 | n.d. | 17,1  | 17,9 | 18,2 | N.D. |      |      |      |      |
| <b>Doenças endócrinas, nutricionais e metabólicas</b> |       |      |      |      |       |      |      |      |      |      |      |      |
| Diabetes Mellitus                                     | 27,3  | 26,1 | 26,4 | 20,5 | 27,9  | 26,9 | 27,3 | 19,5 |      |      |      |      |
| <b>Doenças Aparelho Digestivo</b>                     |       |      |      |      |       |      |      |      |      |      |      |      |
| D. Crónica do Fígado e Cirrose                        | 13,0  | 12,6 | 11,8 | 10,4 | 10,4  | 9,8  | 9,5  | 7,6  |      |      |      |      |
| <b>Causas Externas de Mortalidade</b>                 |       |      |      |      |       |      |      |      |      |      |      |      |
| Acidentes transporte                                  | 17,5  | 15,3 | 12,2 | 9,5  | 16    | 13,4 | 13   | 9,4  |      |      |      |      |
| Lesões  |       |      |      |      |       |      |      |      |      |      |      |      |
| Autoprovocadas  | 9,2   | 9,3  | 7,0  | 6,6  | 9,1   | 10,2 | 8,4  | 9    |      |      |      |      |
| Intencionalmente                                      |       |      |      |      |       |      |      |      |      |      |      |      |

Fonte:DGS – Risco de Morrer em Portugal, 2003-2006

EVOLUÇÃO DA **TAXA DE MORTALIDADE PADRONIZADA** (/100000 HABITANTES), PARA **TODAS AS IDADES**, POR CAUSAS MORTES **ESPECÍFICAS**, PARA O SEXO MASCULINO, RLVT E ACES, 2003-2006

| Causas de Morte Específicas                           | Continente |       |       |      | RLVT  |       |      |      | ACES |      |      |      |
|---|------------|-------|-------|------|-------|-------|------|------|------|------|------|------|
|   | 2003       | 2004  | 2005  | 2006 | 2003  | 2004  | 2005 | 2006 | 2003 | 2004 | 2005 | 2006 |
| <b>Doenças do Aparelho Circulatório</b>               |            |       |       |      |       |       |      |      |      |      |      |      |
| D. Cérebrovasculares                                  | 123,4      | 108,0 | 102,1 | 88,2 | 118,7 | 100,9 | 99,1 | 85,8 |      |      |      |      |
| D. Isquémicas Coração                                 | 77,9       | 73,5  | 66,7  | 60,4 | 104,6 | 98,2  | 92,4 | 85,3 |      |      |      |      |
| <b>Doenças Aparelho Respiratório</b>                  |            |       |       |      |       |       |      |      |      |      |      |      |
| Pneumonia   | 28,8       | 24,3  | 32,7  | 36,9 | 24,6  | 19,5  | 27,6 | 37,4 |      |      |      |      |
| <b>Todos os Tumores Malignos</b>                      |            |       |       |      |       |       |      |      |      |      |      |      |
| Traqueia, Brônquios e Pulmões                         | 42,6       | 41,1  | 41,3  | 41,5 | 46,7  | 45,2  | 44,6 | 45,2 |      |      |      |      |
| Estômago  | 25,2       | 23,2  | 23,5  | 21,7 | 20,6  | 20,1  | 20   | 18,8 |      |      |      |      |
| Próstata  | 25,0       | 24,5  | 22,9  | 22,5 | 26,1  | 26,5  | 23,4 | 23,3 |      |      |      |      |
| <b>Doenças endócrinas, nutricionais e metabólicas</b> |            |       |       |      |       |       |      |      |      |      |      |      |
| Diabetes Mellitus                                     | 28,7       | 28,0  | 28,4  | 22,9 | 30,4  | 29,2  | 30,5 | 22,1 |      |      |      |      |
| <b>Doenças Aparelho Digestivo</b>                     |            |       |       |      |       |       |      |      |      |      |      |      |
| D. Crónica do Fígado e Cirrose                        | 20,4       | 20,2  | 19,3  | 17,1 | 18,7  | 17    | 17,3 | 13,9 |      |      |      |      |
| <b>Causas Externas de Mortalidade</b>                 |            |       |       |      |       |       |      |      |      |      |      |      |
| Acidentes transporte                                  | 28,4       | 24,8  | 20,2  | 15,6 | 26,3  | 22,3  | 21,1 | 15,3 |      |      |      |      |
| Lesões  |            |       |       |      |       |       |      |      |      |      |      |      |
| Autoprovocadas  | 15,2       | 15,1  | 11,5  | 11,0 | 15,5  | 16,3  | 14,2 | 15,2 |      |      |      |      |
| Intencionalmente                                      |            |       |       |      |       |       |      |      |      |      |      |      |

Fonte:DGS – Risco de Morrer em Portugal, 2003-2006

EVOLUÇÃO DA **TAXA DE MORTALIDADE PADRONIZADA** (/100000 HABITANTES), PARA **TODAS AS IDADES**, POR CAUSAS MORTES **ESPECÍFICAS**, PARA O SEXO **FEMININO**, RLVT E ACES, 2003-2006

| Causas de Morte Específicas             | Continente |      |      |      | RLVT |      |      |      | ACES |      |      |      |
|---|------------|------|------|------|------|------|------|------|------|------|------|------|
|   | 2003       | 2004 | 2005 | 2006 | 2003 | 2004 | 2005 | 2006 | 2003 | 2004 | 2005 | 2006 |
| <b>Doenças do Aparelho Circulatório</b> |            |      |      |      |      |      |      |      |      |      |      |      |

|   |       |      |      |      |       |      |      |      |
|---|-------|------|------|------|-------|------|------|------|
| D. Cérebrovasculares                                  | 104,4 | 88,7 | 83,4 | 73,3 | 100,6 | 86,8 | 83,4 | 72,5 |
| D. Isquémicas Coração                                 | 44,5  | 38,4 | 37,5 | 32,0 | 62,4  | 55,3 | 53,9 | 44,8 |
| <b>Doenças Aparelho Respiratório</b>                  |       |      |      |      |       |      |      |      |
| Pneumonia   | 15,9  | 14,8 | 19,5 | 19,2 | 13,3  | 12,9 | 17,2 | 18,3 |
| <b>Todos os Tumores Malignos</b>                      |       |      |      |      |       |      |      |      |
| Mama Feminina   | 21,1  | 19,1 | 19,4 | 18,3 | 24,3  | 23,1 | 22,3 | 21,8 |
| Estômago  | 11,5  | 11,6 | 11,1 | 10,0 | 9,3   | 10,1 | 9,3  | 8,5  |
| Cólon   | 12,3  | 11,7 | 12,0 | n.d. | 13,7  | 13,4 | 12,9 | n.d. |
| Colo do Útero   | 3,2   | 3,0  | 3,2  | 2,6  | 3,2   | 3,7  | 3,4  | 3,2  |
| <b>Doenças endócrinas, nutricionais e metabólicas</b> |       |      |      |      |       |      |      |      |
| Diabetes Mellitus                                     | 26,0  | 24,5 | 24,6 | 18,5 | 26    | 25,1 | 24,9 | 17,9 |
| <b>Doenças Aparelho Digestivo</b>                     |       |      |      |      |       |      |      |      |
| D. Crónica do Fígado e Cirrose                        | 6,6   | 6,1  | 5,4  | 4,7  | 3,4   | 3,7  | 2,9  | 2,3  |
| <b>Causas Externas de Mortalidade</b>                 |       |      |      |      |       |      |      |      |
| Acidentes transporte                                  | 7,2   | 6,3  | 4,7  | 3,7  | 6,5   | 5,3  | 5,3  | 3,8  |
| Lesões  |       |      |      |      |       |      |      |      |
| Autoprovocadas  | 4,1   | 4,3  | 3,2  | 2,8  | 3,8   | 5    | 3,3  | 3,9  |
| Intencionalmente                                      |       |      |      |      |       |      |      |      |

Fonte:DGS – Risco de Morrer em Portugal, 2003-2006

### 3.2. Morbilidade Hospitalar

- Episódios de Internamento
- Taxa de Internamento padronizada (TIP)
- VIH / Sida
- Tuberculose
- Outros Indicadores de Morbilidade do ACES

#### Episódios de Internamento

NÚMERO DE EPISÓDIOS DE INTERNAMENTO. CONTINENTE, RLVT E ACES, 2007

| EPISÓDIOS DE INTERNAMENTO | CONTINENTE       | RLVT           | ACES |
|---------------------------|------------------|----------------|------|
| GRANDES GRUPOS DE CAUSAS  | 955 727          | 282 288        |      |
| CAUSAS SUPLEMENTARES      | 652 194          | 246 644        |      |
| <b>TOTAL</b>              | <b>1 607 921</b> | <b>528 932</b> |      |

Fonte(s): DGS – Morbilidade Hospitalar, 2007

PROPORÇÃO DE TEMPO DE INTERNAMENTO POR CAUSA. NÚMERO MÉDIO DE DIAS DE INTERNAMENTO E TAXA DE LETALIDADE, PARA ALGUMAS CAUSAS DE INTERNAMENTO ESPECÍFICAS. CONTINENTE, RLVT E ACES, 2007

| Causas de Internamento             | Proporção de Tempo de Internamento (%) |      |        | Nº Médio de dias de Internamento |      |        | Taxa de Letalidade Intrahospitalar (%) |      |        |
|------------------------------------|--|------|--------|----------------------------------|------|--------|--|------|--------|
|                                    | Conti-nente                            | RLVT | ACCESS | Conti-nente                      | RLVT | ACCESS | Conti-nente                            | RLVT | ACCESS |
| Doenças infecciosas e parasitárias | 1,4                                    | 1,4  |        | 10,7                             | 12,6 |        | 9,3                                    | 10,6 |        |
| Tumores malignos                   | 6,2                                    | 6,3  |        | 8,1                              | 8,7  |        | 10,1                                   | 11,1 |        |



|   |      |      |      |      |      |      |
|---|------|------|------|------|------|------|
| Doenças do sangue e dos órgãos hematopoiéticos. | 1,6  | 1,5  | 7,5  | 7,9  | 3,7  | 2,2  |
| Doenças endócrinas, nutric. E metabólicas       | 0,5  | 0,6  | 7,9  | 7,9  | 3,1  | 4,0  |
| Transtornos mentais e comportamentais           | 1,0  | 0,9  | 21,1 | 25,6 | 0,6  | 0,5  |
| Doenças do sistema nervoso                      | 5,2  | 4,1  | 2,0  | 2,6  | 0,4  | 0,6  |
| Doenças do aparelho circulatório                | 8,8  | 9,0  | 7,4  | 7,3  | 7,4  | 6,8  |
| Doenças do aparelho respiratório                | 6,4  | 5,2  | 8,0  | 8,4  | 10,5 | 10,8 |
| Doenças do aparelho digestivo                   | 7,1  | 5,5  | 5,6  | 6    | 3,2  | 3,2  |
| Doenças da pele e do tecido subcutâneo          | 4,9  | 4,3  | 4,6  | 5,4  | 2,0  | 1,0  |
| Doenças do sistema osteomuscular                | 6,6  | 6,2  | 3,4  | 5,9  | 0,0  | 0,5  |
| Doenças do aparelho geniturinário               | 1,1  | 1,0  | 4,9  | 4,9  | 1,2  | 1,7  |
| Gravidez, parto e puerpério                     | 2,6  | 2,1  | 5,9  | 3,5  | 0,4  | 0    |
| Afecções originadas no período perinatal        | 0,6  | 0,6  | 4,5  | 7,1  | 0,6  | 1,5  |
| Anomalias congénitas                            | 0,1  | 0,1  | 5,6  | 4,9  | 0,9  | 0,6  |
| Sintomas, sinais e achados não classificados    | 1,1  | 0,9  | 3,0  | 2,6  | 2,3  | 1,4  |
| Lesões e envenenamentos                         | 4,4  | 3,8  | 9,5  | 9,9  | 3,0  | 3,3  |
| Factores que influenciam o estado de saúde      | 40,6 | 46,6 | 0,8  | 0,6  | 0,2  | 2,6  |

Fonte(s): DGS – Morbilidade Hospitalar, 2007

TAXA DE INTERNAMENTO PADRONIZADA (/100000 HABITANTES), PARA OS GRANDES GRUPOS DE CAUSAS, POR SEXO. CONTINENTE, RLVT E ACES, 2007

| Grandes Grupos de Causas                     | HM            |             |      | H             |             |      | M             |             |      |
|--|---------------|-------------|------|---------------|-------------|------|---------------|-------------|------|
|  | Cont.         | RLVT        | ACES | Cont.         | RLVT        | ACES | Cont.         | RLVT        | ACES |
| <b>Todas as Causas</b>                       | <b>7073,6</b> | <b>N.D.</b> |      | <b>6638,3</b> | <b>N.D.</b> |      | <b>7629,4</b> | <b>N.D.</b> |      |
| Doenças infecciosas e parasitárias           | 231,2         | N.D.        |      | 270,7         | N.D.        |      | 193,7         | N.D.        |      |
| Tumores malignos                             | 435,6         | N.D.        |      | 524,6         | N.D.        |      | 368,0         | N.D.        |      |
| Neoplasias benignas ou desconhecidas         | 172,9         | N.D.        |      | 81,3          | N.D.        |      | 261,5         | N.D.        |      |
| D. Sangue ou Sistema hematopoiético          | 61,9          | N.D.        |      | 60,5          | N.D.        |      | 63,4          | N.D.        |      |
| D. endócrinas, nutricionais e metabólicas    | 201,7         | N.D.        |      | 161,8         | N.D.        |      | 240,1         | N.D.        |      |
| Transtornos mentais e comportamentais        | 159,3         | N.D.        |      | 161,2         | N.D.        |      | 157,4         | N.D.        |      |
| Doenças do sistema nervoso                   | 135,7         | N.D.        |      | 107,0         | N.D.        |      | 163,2         | N.D.        |      |
| Doenças do Olho e Anexos                     | 135,9         | N.D.        |      | 135,0         | N.D.        |      | 135,8         | N.D.        |      |
| Doenças do Ouvido e da Apófise Mastoideia    | 74,8          | N.D.        |      | 73,6          | N.D.        |      | 75,6          | N.D.        |      |
| Doenças do aparelho circulatório             | 882,8         | N.D.        |      | 1078,5        | N.D.        |      | 722,9         | N.D.        |      |
| Doenças do aparelho respiratório             | 838,7         | N.D.        |      | 1027,5        | N.D.        |      | 683,8         | N.D.        |      |
| Doenças do aparelho digestivo                | 931,9         | N.D.        |      | 1116,5        | N.D.        |      | 771,7         | N.D.        |      |
| Doenças da pele e do tecido subcutâneo       | 99,4          | N.D.        |      | 113,5         | N.D.        |      | 85,2          | N.D.        |      |
| Doenças do sistema osteomuscular             | 363,0         | N.D.        |      | 326,6         | N.D.        |      | 395,0         | N.D.        |      |
| Doenças do aparelho geniturinário            | 522,1         | N.D.        |      | 427,8         | N.D.        |      | 620,7         | N.D.        |      |
| Gravidez, parto e puerpério                  | n.d.          | N.D.        |      | n.d.          | N.D.        |      | 2013,5        | N.D.        |      |
| Afecções originadas no período perinatal     | 36,5          | N.D.        |      | 41,6          | N.D.        |      | 31,1          | N.D.        |      |
| Anomalias congénitas                         | 93,5          | N.D.        |      | 105,7         | N.D.        |      | 80,4          | N.D.        |      |
| Sintomas, sinais e achados não classificados | 112,4         | N.D.        |      | 123,0         | N.D.        |      | 103,4         | N.D.        |      |
| Lesões e envenenamentos                      | 585,8         | N.D.        |      | 702,0         | N.D.        |      | 462,9         | N.D.        |      |
| Causas Externas                              | 864,0         | N.D.        |      | 993,9         | N.D.        |      | 735,7         | N.D.        |      |

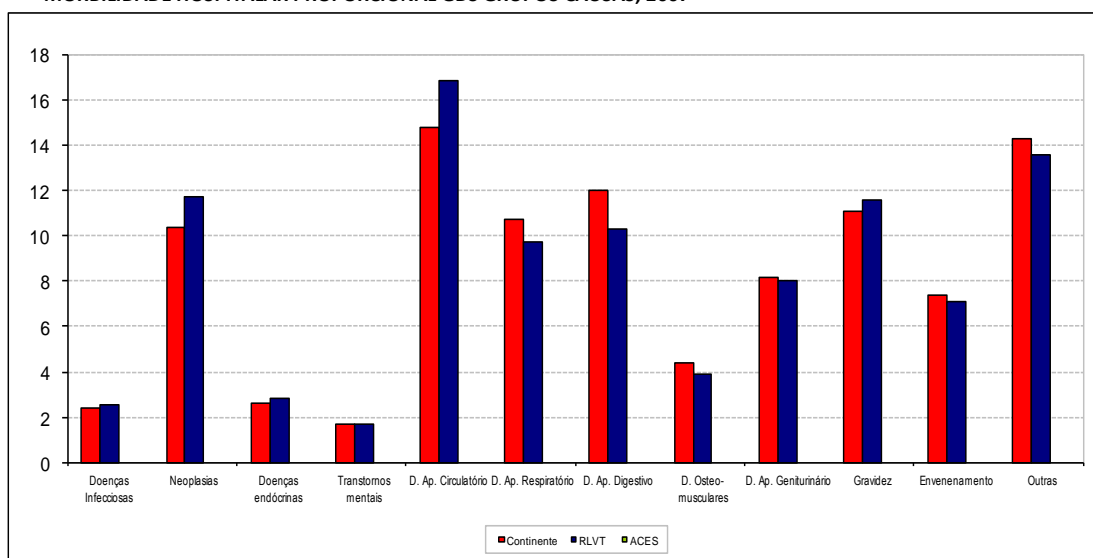
Fonte(s): DGS – Morbilidade Hospitalar, 2007

## Taxa de Internamento padronizada (TIP)

### A) Por Grandes Grupos de Causas de Internamento, para todas as idades, por sexo

TAXA DE INTERNAMENTO PADRONIZADA (/100000 HABITANTES), PARA OS GRANDES GRUPOS DE CAUSAS, POR SEXO. CONTINENTE E ACES, 2007

MORBILIDADE HOSPITALAR PROPORCIONAL GDS GRUPOS CAUSAS, 2007



Fonte(s): DGS – Morbilidade Hospitalar, 2007

TAXA DE INTERNAMENTO PADRONIZADA (/100000 HABITANTES), PARA OS GRANDES GRUPOS DE CAUSAS, POR SEXO. CONTINENTE E ACES, 2007

| Grandes Grupos de Causas                     | HM            |             |      | H             |             |      | M             |             |      |
|--|---------------|-------------|------|---------------|-------------|------|---------------|-------------|------|
|  | Cont.         | RLVT        | ACES | Cont.         | RLVT        | ACES | Cont.         | RLVT        | ACES |
| <b>Todas as Causas</b>                       | <b>7073,6</b> | <b>N.D.</b> |      | <b>6638,3</b> | <b>N.D.</b> |      | <b>7629,4</b> | <b>N.D.</b> |      |
| Doenças infecciosas e parasitárias           | 231,2         | N.D.        |      | 270,7         | N.D.        |      | 193,7         | N.D.        |      |
| Tumores malignos                             | 435,6         | N.D.        |      | 524,6         | N.D.        |      | 368,0         | N.D.        |      |
| Neoplasias benignas ou desconhecidas         | 172,9         | N.D.        |      | 81,3          | N.D.        |      | 261,5         | N.D.        |      |
| D. Sangue ou Sist. hematopoiético            | 61,9          | N.D.        |      | 60,5          | N.D.        |      | 63,4          | N.D.        |      |
| D. endócrinas, nutric. e metabólicas         | 201,7         | N.D.        |      | 161,8         | N.D.        |      | 240,1         | N.D.        |      |
| Transtornos mentais e comportamentais        | 159,3         | N.D.        |      | 161,2         | N.D.        |      | 157,4         | N.D.        |      |
| Doenças do sistema nervoso                   | 135,7         | N.D.        |      | 107,0         | N.D.        |      | 163,2         | N.D.        |      |
| Doenças do Olho e Anexos                     | 135,9         | N.D.        |      | 135,0         | N.D.        |      | 135,8         | N.D.        |      |
| Doenças do Ouvido e da Apófise Mastoideia    | 74,8          | N.D.        |      | 73,6          | N.D.        |      | 75,6          | N.D.        |      |
| Doenças do aparelho circulatório             | 882,8         | N.D.        |      | 1078,5        | N.D.        |      | 722,9         | N.D.        |      |
| Doenças do aparelho respiratório             | 838,7         | N.D.        |      | 1027,5        | N.D.        |      | 683,8         | N.D.        |      |
| Doenças do aparelho digestivo                | 931,9         | N.D.        |      | 1116,5        | N.D.        |      | 771,7         | N.D.        |      |
| Doenças da pele e do tecido subcutâneo       | 99,4          | N.D.        |      | 113,5         | N.D.        |      | 85,2          | N.D.        |      |
| Doenças do sistema osteomuscular             | 363,0         | N.D.        |      | 326,6         | N.D.        |      | 395,0         | N.D.        |      |
| Doenças do aparelho geniturinário            | 522,1         | N.D.        |      | 427,8         | N.D.        |      | 620,7         | N.D.        |      |
| Gravidez, parto e puerpério                  | n.d.          | N.D.        |      | n.d.          | N.D.        |      | 2013,5        | N.D.        |      |
| Afecções originadas no período perinatal     | 36,5          | N.D.        |      | 41,6          | N.D.        |      | 31,1          | N.D.        |      |
| Anomalias congénitas                         | 93,5          | N.D.        |      | 105,7         | N.D.        |      | 80,4          | N.D.        |      |
| Sintomas, sinais e achados não classificados | 112,4         | N.D.        |      | 123,0         | N.D.        |      | 103,4         | N.D.        |      |
| Lesões e envenenamentos                      | 585,8         | N.D.        |      | 702,0         | N.D.        |      | 462,9         | N.D.        |      |
| Causas Externas                              | 864,0         | N.D.        |      | 993,9         | N.D.        |      | 735,7         | N.D.        |      |

Fonte(s): DGS – Morbilidade Hospitalar, 2007

### B) Por Algumas Causas Específicas de Internamento, para todas as idades, por sexo, 2007

TAXA DE INTERNAMENTO PADRONIZADA (/100000 HABITANTES), PARA ALGUMAS CAUSAS ESPECÍFICAS, POR SEXO. CONTINENTE, RLVT E ACES, 2007

| Algumas Causas Específicas de Internamento              | HM    |      |      | H     |      |      | M     |      |      |
|---|-------|------|------|-------|------|------|-------|------|------|
|   | Cont. | RLVT | ACES | Cont. | RLVT | ACES | Cont. | RLVT | ACES |
| Tuberculose   | 6     | N.D. |      | 22,7  | N.D. |      | 8,2   | N.D. |      |
| HIV/SIDA  | 31,7  | N.D. |      | 47,2  | N.D. |      | 16,8  | N.D. |      |
| T. maligno da traqueia, brônquios e pulmão              | 35,3  | N.D. |      | 60,8  | N.D. |      | 14,2  | N.D. |      |
| T. maligno do estômago                                  | 27,9  | N.D. |      | 39,1  | N.D. |      | 18,8  | N.D. |      |
| T. maligno do cólon                                     | 35,8  | N.D. |      | 46,1  | N.D. |      | 27,8  | N.D. |      |
| T. maligno da próstata                                  | n.d.  | N.D. |      | 46,2  | N.D. |      | n.d.  | N.D. |      |
| T. maligno da mama (feminina)                           | n.d.  | N.D. |      | n.d.  | N.D. |      | 82,1  | N.D. |      |
| T. maligno do colo do útero                             | n.d.  | N.D. |      | n.d.  | N.D. |      | 12,0  | N.D. |      |
| T. maligno do lábio, cavidade oral e faringe            | 12,9  | N.D. |      | 23,1  | N.D. |      | 3,8   | N.D. |      |
| T. Maligno do recto e ânus                              | 24,4  | N.D. |      | 33,3  | N.D. |      | 17,5  | N.D. |      |
| T. maligno do tecido linfático e órgãos hematopoiéticos | 36,6  | N.D. |      | 41,5  | N.D. |      | 32,5  | N.D. |      |
| Diabetes Mellitus                                       | 90,7  | N.D. |      | 98,4  | N.D. |      | 83,8  | N.D. |      |
| Doença Isquémica do Coração                             | 185,7 | N.D. |      | 287,0 | N.D. |      | 98,7  | N.D. |      |
| Doenças Cerebrovasculares                               | 214,6 | N.D. |      | 265,1 | N.D. |      | 173,0 | N.D. |      |
| Pneumonia   | 288,7 | N.D. |      | 366,1 | N.D. |      | 231,2 | N.D. |      |
| Doença Pulmonar Obstrutiva Crónica                      | 99,3  | N.D. |      | 132,6 | N.D. |      | 73,5  | N.D. |      |
| Doença Crónica do Fígado e Cirrose                      | 58,9  | N.D. |      | 91,7  | N.D. |      | 29,8  | N.D. |      |
| Fractura do Cólo do Fémur                               | 59,3  | N.D. |      | 40,2  | N.D. |      | 70,1  | N.D. |      |
| Acidentes de Transporte                                 | 84,3  | N.D. |      | 129,3 | N.D. |      | 40,4  | N.D. |      |
| Suicídios e Lesões Autoprovocadas                       | 24,4  | N.D. |      | 16,5  | N.D. |      | 32,4  | N.D. |      |

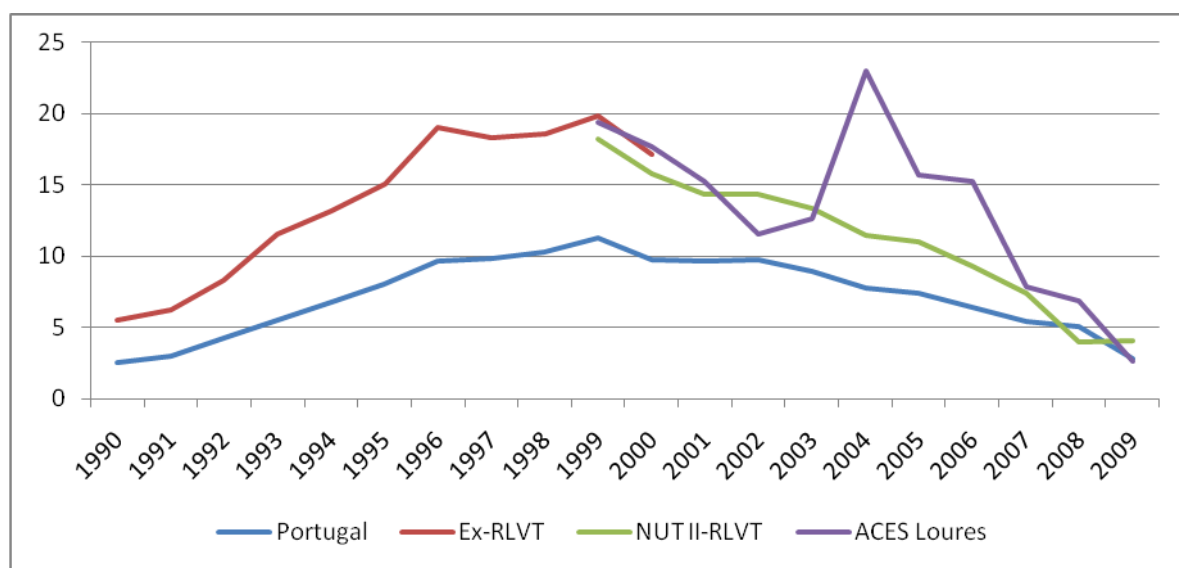
Fonte(s): DGS – Morbilidade Hospitalar, 2007

## Infecção VIH / Sida

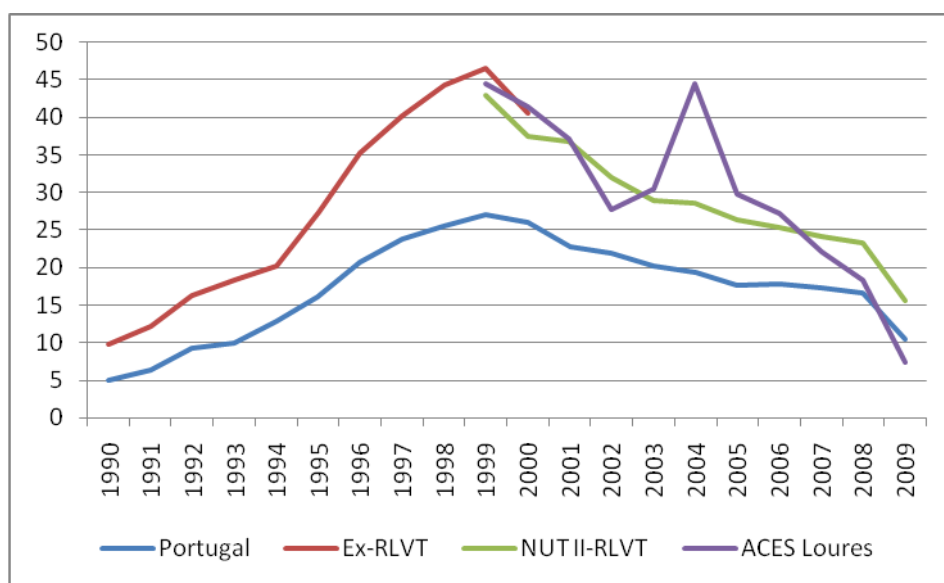
Nº DE NOTIFICAÇÕES, TAXA DE INCIDÊNCIA MÉDIA ANUAL E TAXA DE PREVALÊNCIA DE SIDA E INFECÇÃO HIV, PORTUGAL, EX-RLVT E ACES LOURES, 1999-2009

| LOCAL DE RESIDÊNCIA | SIDA            |                                     |                                      | INFECÇÃO (CRS+PA+Sida) |                                     |                                      |
|---------------------|-----------------|-------------------------------------|--------------------------------------|------------------------|-------------------------------------|--------------------------------------|
|                     | Nº NOTIFICAÇÕES | TAXA INCIDÊNCIA (/10 <sup>5</sup> ) | TAXA PREVALÊNCIA (/10 <sup>5</sup> ) | Nº NOTIFICAÇÕES        | TAXA INCIDÊNCIA (/10 <sup>5</sup> ) | TAXA PREVALÊNCIA (/10 <sup>5</sup> ) |
| Portugal            | 7227            | 7,7                                 | 72,9                                 | 17985                  | 19,1                                | 247,8                                |
| Ex-RLVT             | 1224            | n.d.                                | n.d.                                 | 1556                   | n.d.                                | n.d.                                 |
| ACES LOURES         | 281             | 14,7                                | n.d.                                 | 631                    | 33,0                                | n.d.                                 |

TAXA DE INCIDÊNCIA MÉDIA ANUAL DE SIDA (/10<sup>5</sup>), PORTUGAL, EX-RLVT E ACES LOURES, 1990-2008



TAXA DE INCIDÊNCIA MÉDIA ANUAL DE INFECÇÃO HIV (/10<sup>5</sup>), PORTUGAL, EX-RLVT, RLVT E ACES LOURES, 1990-2008



Fonte(s): INSA – DDI-URVE

Nº DE NOTIFICAÇÕES DE CASOS DE CRS, PA, SIDA E INFEÇÃO HIV, POR ESTADO VITAL (CASOS DECLARADOS ATÉ 31/12/2008)

CASOS DECLARADOS, CONTINENTE, RLVT E ACES LOURES, 2001-2008

| LOCAL DE RESIDÊNCIA | CRS  |       |       | PA    |       |       | SIDA |       |       | INFEÇÃO (CRS+PA+SIDA) |       |       |
|---------------------|------|-------|-------|-------|-------|-------|------|-------|-------|-----------------------|-------|-------|
|                     | VIVO | MORTO | TOTAL | VIVO  | MORTO | TOTAL | VIVO | MORTO | TOTAL | VIVO                  | MORTO | TOTAL |
| Portugal            | 2890 | 484   | 3374  | 15687 | 807   | 16494 | 7747 | 7273  | 15020 | 26324                 | 8564  | 34888 |
| Ex-RLVT             | 1511 | 263   | 1774  | 7863  | 385   | 8248  | 4420 | 3964  | 8384  | 13794                 | 4612  | 18406 |

ACES LOURES

\* inclui os distritos de Lisboa, Setúbal e Santarém/ Fonte(s): INSA – DDI-URVE

SIDA/ SIDA + PA + CRS - NOTIFICAÇÕES, TAXA DE INCIDÊNCIA, TAXA DE PREVALÊNCIA, PORTUGAL, RLVT E ACES, 1999-2009

| ACES                      | Notificações (1999-2009) | Taxa de incidência média anual (1999-2009) | Notificações (1999-2009) | Taxa de incidência média anual (1999-2009) |
|---------------------------|--------------------------|--|--------------------------|--|
| Portugal (10.627.250)     | 15685                    | 14,8                                       | 37185                    | 35,0                                       |
| RLVT (3.341.756)          | 8769                     | 26,2                                       | 19730                    | 59,0                                       |
| Cascais (164.987)         | 196                      | 11,9                                       | 677                      | 41,0                                       |
| VF Xira (117.414)         | 178                      | 15,1                                       | 347                      | 29,6                                       |
| Almada (156.027)          | 451                      | 28,9                                       | 953                      | 61,0                                       |
| Seixal-Sesimbra (182.574) | 248                      | 13,6                                       | 573                      | 31,4                                       |
| Arco Ribeirinho (189.728) | 124                      | 6,5  | 447                      | 23,6                                       |
| Setúbal-Palmela (161394)  | 318                      | 19,7                                       | 766                      | 47,5                                       |
| Oeste Norte (167.530)     | 104                      | 6,2  | 314                      | 18,7                                       |
| Oeste Sul (164.319)       | 60                       | 3,6  | 164                      | 9,9  |

|  |      |      |      |      |
|--|------|------|------|------|
| Serra D'Aire<br>(112.484)                | 28   | 2,5  | 83   | 7,4  |
| Zezêre<br>(108.589)                      | 28   | 2,6  | 68   | 6,2  |
| Ribatejo<br>(132.760)                    | 108  | 8,1  | 272  | 20,5 |
| Lezíria<br>(101.603)                     | 48   | 4,7  | 124  | 12,2 |
| Oeiras<br>(156.197)                      | 168  | 10,8 | 374  | 23,2 |
| Odivelas<br>(127.817)                    | 167  | 13,0 | 296  | 23,2 |
| Loures<br>(191.008)                      | 281  | 14,7 | 631  | 33,0 |
| Amadora<br>(168.219)                     | 289  | 17,2 | 870  | 51,7 |
| Concelho de Mafra(CM)<br>(53.097)        | 28   | 5,3  | 50   | 9,4  |
| Concelho de Sintra(CS)<br>(345.669)      | 252  | 7,3  | 766  | 22,2 |
| Mafra (CM e CS)                          |      |      |      |      |
| Algueirão-Rio de Mouro (CS)              |      |      |      |      |
| Cacém-Queluz (CS)                        |      |      |      |      |
| Concelho de Lisboa (CL)<br>(562.692)     | 1521 | 27,0 | 4034 | 71,7 |
| Lisboa Norte,<br>Central, Oriental. (CL) |      |      |      |      |

Fonte(s): INSA – DDI-URVE

## Tuberculose

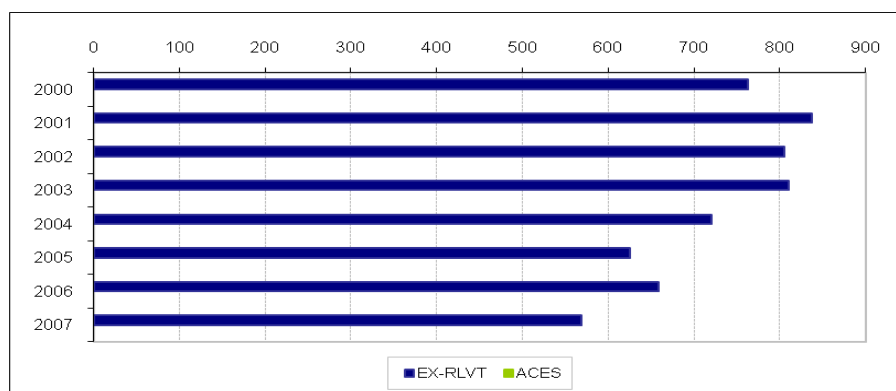
EVOLUÇÃO DAS NOTIFICAÇÕES DE CASOS DE TUBERCULOSE (/100 000 HABITANTES), 2000-2002 E 2006-2008

| CAUSAS   | 2000 - 2002 | 2006 - 2008 |
|----------|-------------|-------------|
| Portugal |             |             |
| Ex-RLVT  | 8404        | 3795        |
| ACES     |             |             |

Fonte(s): SVIG-TB

EVOLUÇÃO DAS NOTIFICAÇÕES DE CASOS DE TUBERCULOSE (/100 000 HABITANTES), Ex-RLVT E ACES, 2001-2007

| CAUSAS  | 2000 | 2001 | 2002 | 2003 | 2004 | 2005 | 2006 | 2007 |
|---------|------|------|------|------|------|------|------|------|
| Ex-RLVT | 763  | 838  | 806  | 811  | 721  | 625  | 659  | 569  |
| ACES    |      |      |      |      |      |      |      |      |



Fonte(s): SVIG-TB

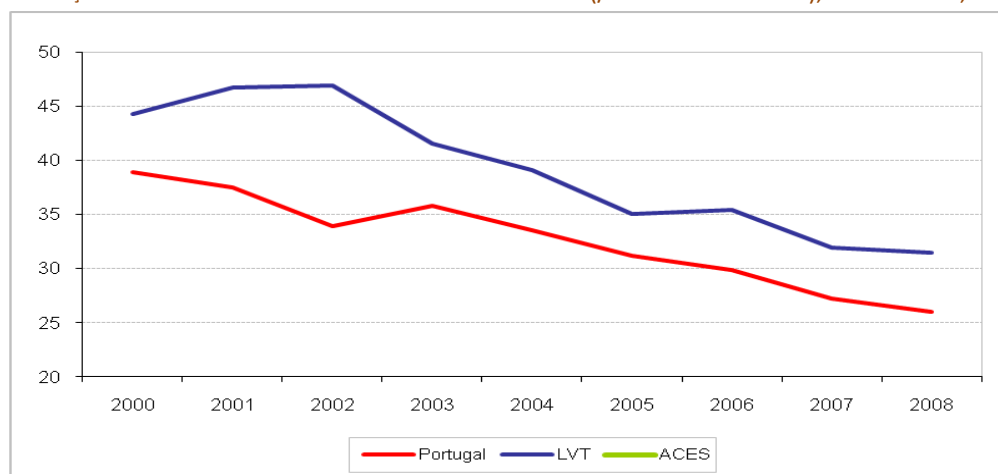
TAXA DE INCIDÊNCIA MÉDIA DE TUBERCULOSE (/100 000 HABITANTES), EM PORTUGAL, RLVT E ACES, 2008

| CAUSAS   | 2000 - 2002 | 2006 - 2008 |
|----------|-------------|-------------|
| Portugal |             | 26          |
| RLVT     |             | 31,5        |

ACES

Fonte(s): SVIG-TB

EVOLUÇÃO DA TAXA DE INCIDÊNCIA DE CASOS DE TUBERCULOSE (/100 000 HABITANTES), EM PORTUGAL, RLVT E ACES, 2008



Fonte(s): SVIG-TB

## Outros Indicadores de Morbilidade do ACES

TAXAS DE AMPUTAÇÃO EM DIABÉTICOS, AVC E DOENÇAS CARDÍACAS EM RESIDENTES DO ACES (/10 000), 2004- 2008

|   | OUTROS INDICADORES DE MORBILIDADE - ACSS |      |      |      |      |  |
|---|--|------|------|------|------|--|
|   | 2004                                     | 2005 | 2006 | 2007 | 2008 |  |
| Amputações em Diabéticos/10000 Residentes |  |      |      |      |      |  |
| AVC / 10000 Residentes                    |  |      |      |      |      |  |
| AVC / 10000 Residentes < 65               |  |      |      |      |      |  |
| Doenças Cardíacas / 10000 Residentes < 65 |  |      |      |      |      |  |

Fonte(s): ACSS



### 3.3. Vigilância Epidemiológica e Controlo das Doenças Transmissíveis

#### Programa Nacional de Vacinação (PNV)

TAXAS DE COBERTURAS VACINAL (%) POR COORTE DE NASCIMENTO NA **RLVT** EM DEZEMBRO DE 2009

| Vacinas | Coorte de Nascimento |      |      |      |      |      |      |
|---------|----------------------|------|------|------|------|------|------|
|         | 1992                 | 1995 | 1996 | 2002 | 2007 | 2008 | 2009 |
| BCG     |                      |      |      |      |      | 96,9 | 91,5 |
| VHB 1   |                      |      |      |      |      |      | 91,9 |
| VHB 3   |                      | 90,6 |      |      |      | 94   |      |
| DTPa 3  |                      |      |      |      |      | 94   |      |
| DTPa 4  |                      |      |      |      | 89   |      |      |
| DTPa 5  |                      |      |      | 83,2 |      |      |      |
| Hib 3   |                      |      |      |      |      | 93,9 |      |
| Hib 4   |                      |      |      |      | 88,7 |      |      |
| MenC 2  |                      |      |      |      |      | 94,4 |      |
| MenC 3  |                      |      |      |      | 91,4 |      |      |
| VASPR 1 |                      |      |      |      | 92,7 |      |      |

|           |      |      |      |      |
|-----------|------|------|------|------|
| VASPR 2   |      | 94,6 |      | 90,7 |
| VIP 3     |      |      |      |      |
| VAP/VIP 4 |      |      |      | 90,7 |
| HPV 1     | 74,6 | 87,5 | 72,8 |      |
| HPV 2     | 67   | 83,5 | 64   |      |
| HPV 3     | 45,7 | 75,1 | 36,6 |      |

Fonte(s): Grupo Regional de vacinação

#### TAXAS DE COBERTURAS VACINAL (%) POR COORTE DE NASCIMENTO NO ACES EM DEZEMBRO DE 2009

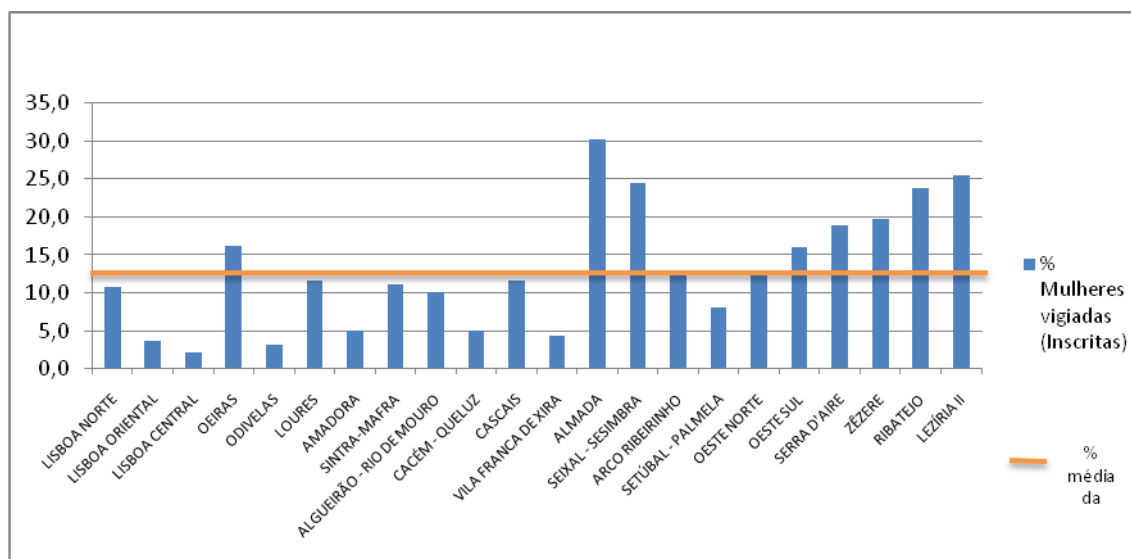
| Vacinas   | Coorte de Nascimento |      |      |      |      |      |      |
|-----------|----------------------|------|------|------|------|------|------|
|           | 1992                 | 1995 | 1996 | 2002 | 2007 | 2008 | 2009 |
| BCG       |                      |      |      |      |      | 97,6 | 87,5 |
| VHB 1     |                      |      |      |      |      |      | 88,1 |
| VHB 3     |                      | 93,9 |      |      |      | 96,1 |      |
| DTPa 3    |                      |      |      |      |      | 95,9 |      |
| DTPa 4    |                      |      |      |      | 92,1 |      |      |
| DTPa 5    |                      |      |      | 76,1 |      |      |      |
| Hib 3     |                      |      |      |      |      | 95,6 |      |
| Hib 4     |                      |      |      |      | 91,6 |      |      |
| MenC 2    |                      |      |      |      |      | 95,5 |      |
| MenC 3    |                      |      |      |      | 93,5 |      |      |
| VASPR 1   |                      |      |      |      | 95,4 |      |      |
| VASPR 2   |                      | 97,2 |      | 92,5 |      |      |      |
| VIP 3     |                      |      |      |      |      |      |      |
| VAP/VIP 4 |                      |      |      | 91,6 |      |      |      |
| HPV 1     | 84,1                 | 92,6 | 84,1 |      |      |      |      |
| HPV 2     | 79,5                 | 89,2 | 76,5 |      |      |      |      |
| HPV 3     | 61,3                 | 81,6 | 54,9 |      |      |      |      |

Fonte(s): Grupo Regional de vacinação

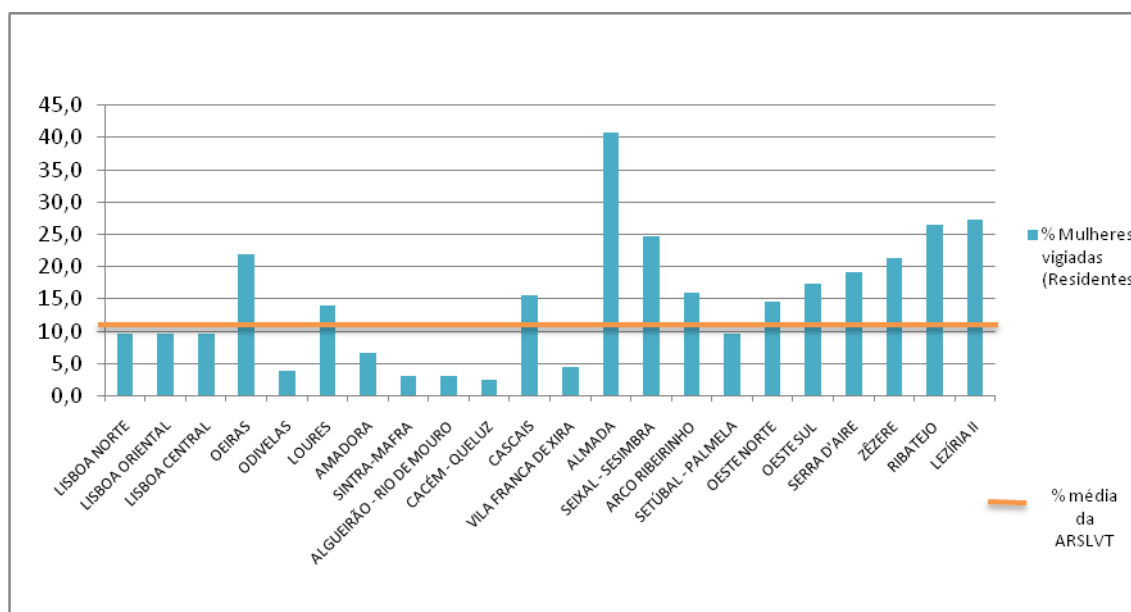
### 3.4. Programas Nacionais

#### Cobertura em Planeamento Familiar

PERCENTAGEM DE MULHERES, INSCRITAS, EM IDADE FÉRTIL (15-49 ANOS) VIGIADAS EM PLANEAMENTO FAMILIAR DURANTE O ANO DE 2009



PERCENTAGEM DE MULHERES, RESIDENTES, EM IDADE FÉRTIL (15-49 ANOS) VIGIADAS EM PLANEAMENTO FAMILIAR DURANTE O ANO DE 2009



## Crianças vigiadas em Saúde Infantil

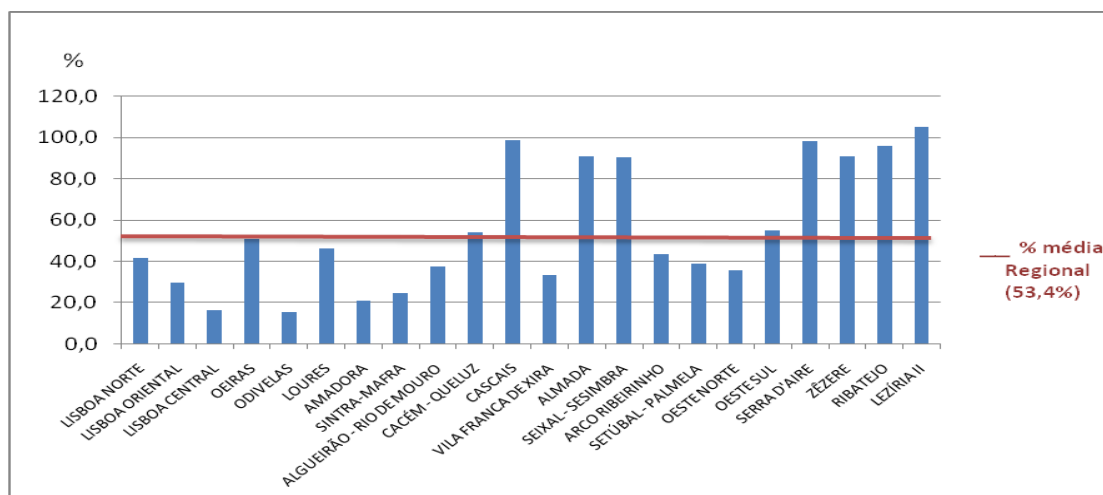
COBERTURA EM SAÚDE INFANTIL POR "IDADES-CHAVE", POR ACES, 2009

| ACES | Inscritos | Inscritos | Inscritos | Consultas | Consultas | Consultas 15 | Proporção Consultas 5-6 anos | Proporção Consultas 11-13 anos | Proporção Consultas 15 anos |
|------|-----------|-----------|-----------|-----------|-----------|--------------|------------------------------|--------------------------------|-----------------------------|
|------|-----------|-----------|-----------|-----------|-----------|--------------|------------------------------|--------------------------------|-----------------------------|

|                             | 5-6 anos     | 11-13 anos   | 15 anos      | 5-6 anos     | 11-13 anos  | anos        | (%)       | (%)       | (%)      |
|-----------------------------|--------------|--------------|--------------|--------------|-------------|-------------|-----------|-----------|----------|
| LISBOA NORTE*               | 2784         | 4152         | 1285         | 1300         | 499         | 65          | 47        | 39        | 5        |
| LISBOA ORIENTAL*            | 1941         | 2795         | 934          | 512          | 211         | 18          | 26        | 23        | 2        |
| LISBOA CENTRAL*             | 2350         | 3210         | 963          | 563          | 338         | 75          | 24        | 35        | 8        |
| OEIRAS                      | 1358         | 3252         | 1015         | 544          | 272         | 98          | 40        | 27        | 10       |
| ODIVELAS                    | 1706         | 2684         | 808          | 612          | 59          | 4           | 36        | 7         | 0        |
| LOURES                      | 1493         | 3534         | 1141         | 653          | 327         | 73          | 44        | 29        | 6        |
| AMADORA                     | 2235         | 3337         | 1136         | 783          | 496         | 59          | 35        | 44        | 5        |
| SINTRA-MAFRA                | 1852         | 2446         | 787          | 533          | 261         | 69          | 29        | 33        | 9        |
| ALGUEIRÃO -<br>RIO DE MOURO | 1448         | 2371         | 735          | 271          | 161         | 1           | 19        | 22        | 0        |
| CACÉM - QUELUZ              | 2442         | 3820         | 1240         | 920          | 195         | 37          | 38        | 16        | 3        |
| CASCAIS                     | 2556         | 3674         | 1213         | 1105         | 90          | 25          | 43        | 7         | 2        |
| VILA FRANCA DE XIRA         | 1704         | 2225         | 731          | 1188         | 30          | 6           | 70        | 4         | 1        |
| ALMADA                      | 2245         | 3329         | 1148         | 1024         | 797         | 119         | 46        | 69        | 10       |
| SEIXAL - SESIMBRA           | 2553         | 3936         | 1218         | 1646         | 136         | 12          | 64        | 11        | 1        |
| ARCO RIBEIRINHO             | 2652         | 3805         | 1222         | 792          | 867         | 102         | 30        | 71        | 8        |
| SETÚBAL - PALMELA           | 2353         | 3450         | 1052         | 786          | 255         | 6           | 33        | 24        | 1        |
| OESTE NORTE                 | 2011         | 3164         | 1029         | 1442         | 641         | 47          | 72        | 62        | 5        |
| OESTE SUL                   | 2130         | 3194         | 983          | 1098         | 342         | 140         | 52        | 35        | 14       |
| SERRA D'AIRES               | 1235         | 1909         | 634          | 302          | 160         | 8           | 24        | 25        | 1        |
| ZÉZERE                      | 1100         | 1732         | 563          | 210          | 59          | 3           | 19        | 10        | 1        |
| RIBATEJO                    | 1512         | 2240         | 684          | 430          | 109         | 22          | 28        | 16        | 3        |
| LEZÍRIA II                  | 1188         | 1755         | 579          | 685          | 511         | 33          | 58        | 88        | 6        |
| <b>RLVT</b>                 | <b>42848</b> | <b>66014</b> | <b>21100</b> | <b>17399</b> | <b>6816</b> | <b>1022</b> | <b>41</b> | <b>32</b> | <b>5</b> |

Fonte(s): SIARS

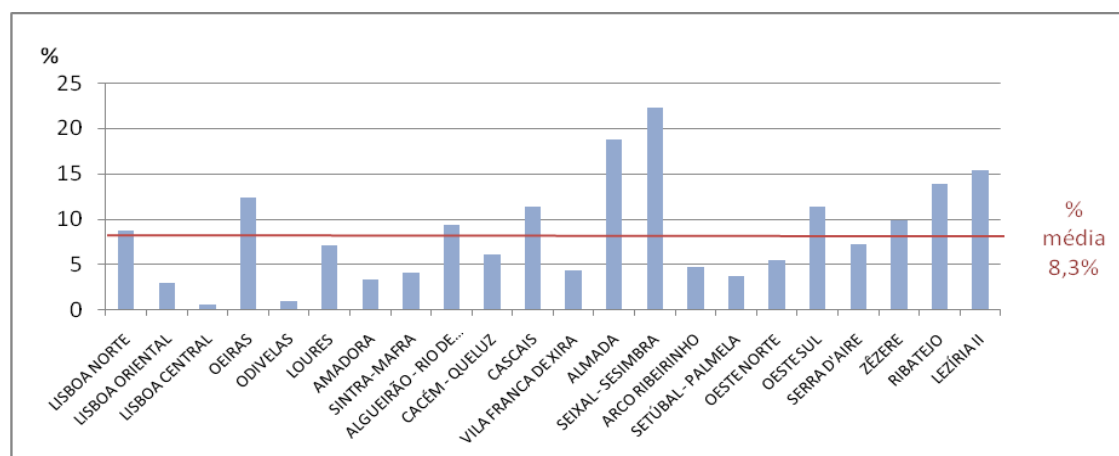
PERCENTAGEM DE CRIANÇAS VIGIADAS EM SAÚDE INFANTIL NAS IDADES ALVO (5-6A, 11-13A E 15A) POR ACES, 2009



Fonte(s): SIARS

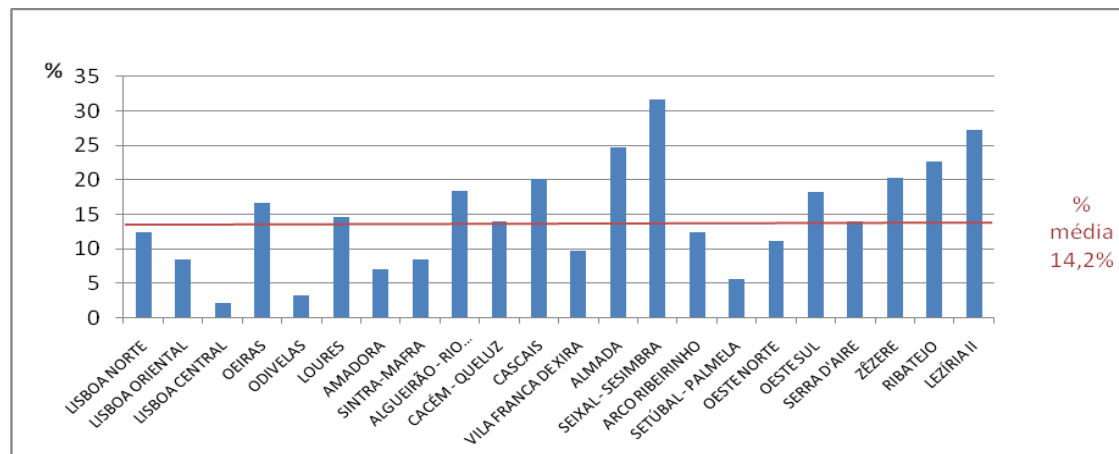
## Saúde da Mulher

PERCENTAGEM DE MULHERES DE 25-64 ANOS C/ COLPOCITOLOGIA ATUALIZADA, POR ACES, 2009



Fonte(s): SIARS

PERCENTAGEM DE MULHERES DE 50-69 ANOS C/ MAMOGRAFIA REGULAR NOS ÚLTIMOS 2 ANOS, POR ACES, 2009



Fonte(s): SIARS

## Principais Indicadores

### ACES Loures

População: 193.630

Inscritos: 225152

custos: 37.551.553

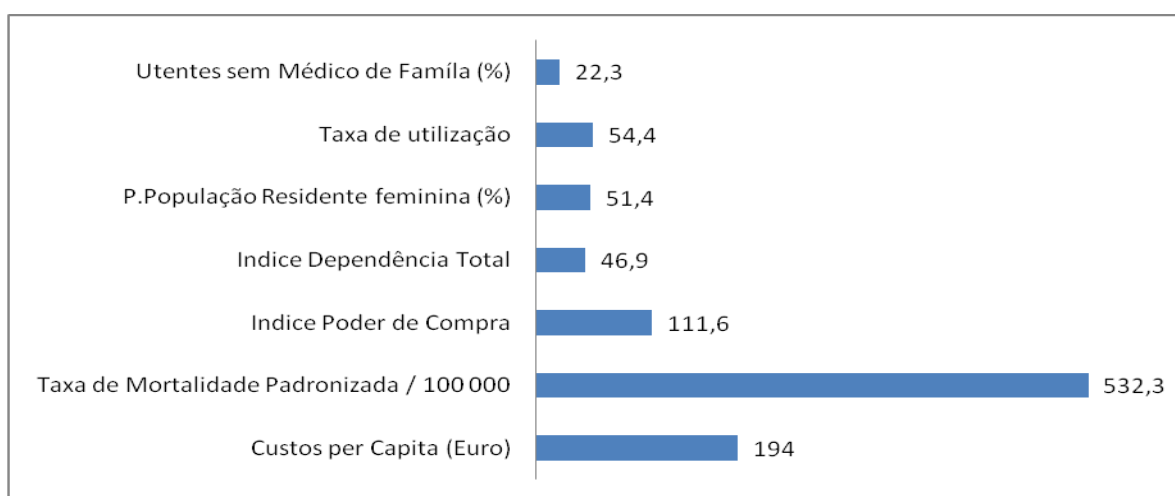
Densidade populacional: 1154 / Km<sup>2</sup>

Médicos: 124

Média utentes por médico: 1456

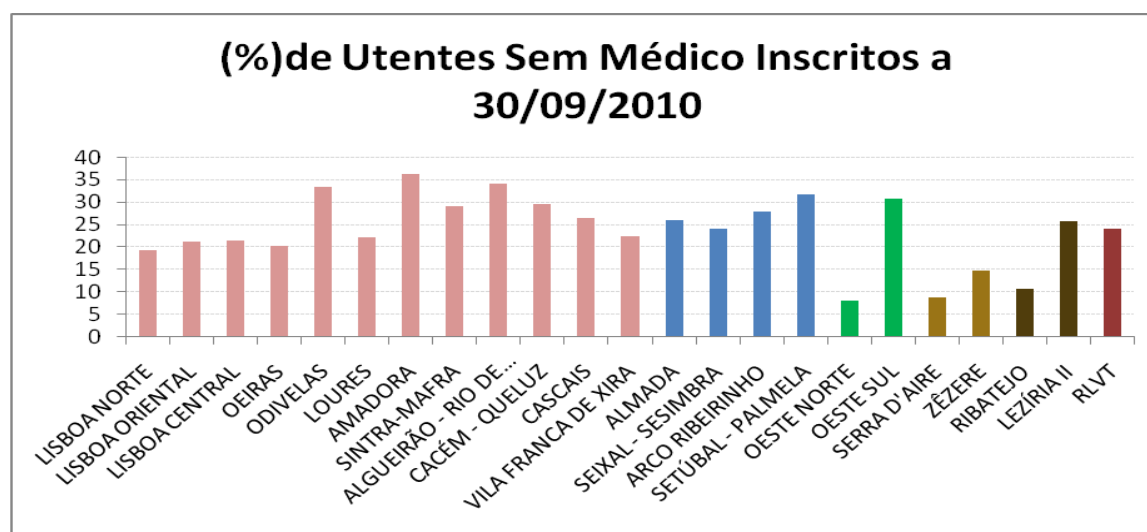
N.º de locais: 16 (2 USF)

#### PRINCIPAIS INDICADORES, ACES LOURES, 2010



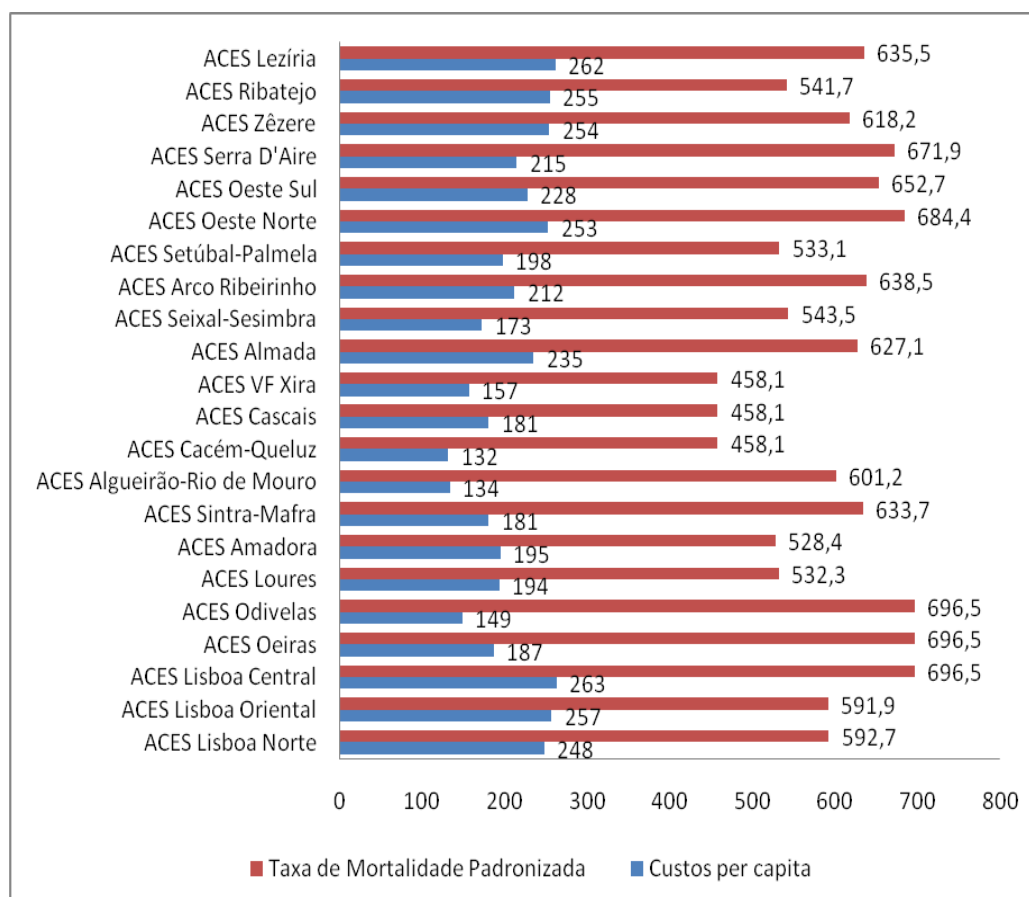
Fonte(s): ACSS e SIARS, 2010

#### PERCENTAGEM DE UTENTES SEM MÉDICO DE FAMÍLIA INSCRITOS EM 30/09/2010



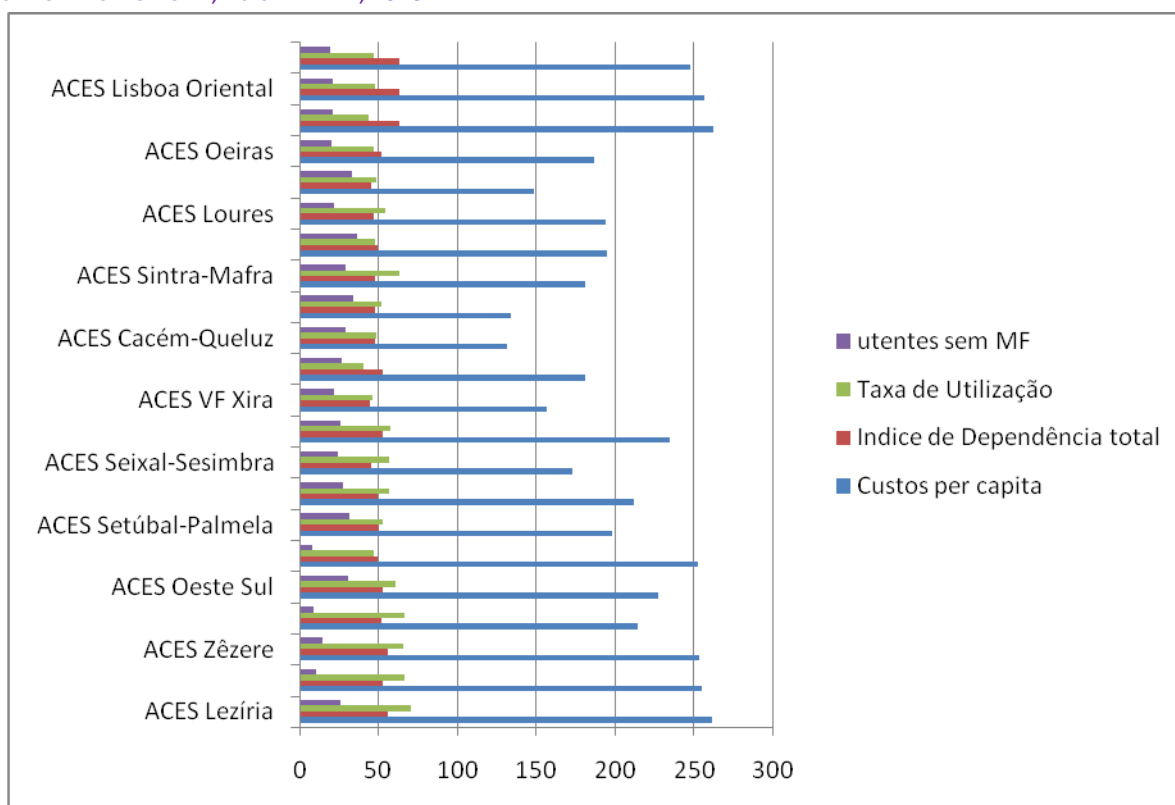
Fonte(s): SIARS

#### PRINCIPAIS INDICADORES — I, ACES DA RLVT, 2010



Fonte(s): ACSS e SIARS, 2010

PRINCIPAIS INDICADORES - II, ACES DA RLVT, 2010



Fonte(s): ACSS e SIARS, 2010

## 5. INDICADORES DE CARACTERIZAÇÃO DOS ACES (Contratualização)

| INDICADORES                                      | 2004 | 2005 | 2006 | 2007 | 2008 |
|--|------|------|------|------|------|
| <b>ÍNDICES DE UTILIZAÇÃO HOSPITALAR</b>          |      |      |      |      |      |
| ÍNDICE DE UTILIZAÇÃO HOSPITALAR CIRÚRGICA (IUHc) |      |      |      |      |      |
| ÍNDICE DE UTILIZAÇÃO HOSPITALAR MÉDICA (IUHm)    |      |      |      |      |      |
| RÁCIO IUHc_ IUHm NACIONAL                        |      |      |      |      |      |
| RÁCIO IUHm_ IUHm NACIONAL                        |      |      |      |      |      |
| <b>RECURSOS HUMANOS PREVISTOS</b>                |      |      |      |      |      |
| DIRECTOR EXECUTIVO                               |      |      |      |      |      |
| MÉDICOS  |      |      |      |      |      |
| ENFERMEIROS                                      |      |      |      |      |      |
| TÉCNICOS DE DIAGNÓSTICO E TERAPÊUTICA            |      |      |      |      |      |
| TÉCNICOS SUPERIORES                              |      |      |      |      |      |
| ASSISTENTES TÉCNICOS                             |      |      |      |      |      |
| ASSISTENTES OPERACIONAIS                         |      |      |      |      |      |
| INFORMÁTICOS                                     |      |      |      |      |      |
| CAPELÃO  |      |      |      |      |      |
| <b>TOTAL RECURSOS HUMANOS</b>                    |      |      |      |      |      |

Nota: quadros ACSS



## 5. INDICADORES DE CARACTERIZAÇÃO DOS ACES (Contratualização) (cont.)

| INDICADORES  | 2004 | 2005 | 2006 | 2007 | 2008 |
|--|------|------|------|------|------|
| <b>RÁCIOS DE RECURSOS HUMANOS</b>                                    |      |      |      |      |      |
| MÉDICOS_1000 INSCRITOS   |      |      |      |      |      |
| MÉDICOS_1000 UTILIZADORES  |      |      |      |      |      |
| MÉDICOS_1000 RESIDENTES  |      |      |      |      |      |
| ENFERMEIROS_1000 INSCRITOS   |      |      |      |      |      |
| ENFERMEIROS_1000 UTILIZADORES  |      |      |      |      |      |
| ENFERMEIROS_1000 RESIDENTES  |      |      |      |      |      |
| ENFERMEIROS_MÉDICOS  |      |      |      |      |      |
| <b>CUSTOS APURADOS</b>   |      |      |      |      |      |
| RECURSOS HUMANOS (RH)  |      |      |      |      |      |
| MEDICAMENTOS SNS (Med)   |      |      |      |      |      |
| MEIOS COMPLEMENTARES DIAGNÓSTICO E TERAPÊUTICA (MCDT)                |      |      |      |      |      |
| TOTAL CUSTOS APURADOS (RH + Med + MCDT)                              |      |      |      |      |      |
| <b>RÁCIOS CUSTOS APURADOS</b>  |      |      |      |      |      |
| RECURSOS HUMANOS (RH)_UTILIZADORES                                   |      |      |      |      |      |
| MEDICAMENTOS SNS (Med)_UTILIZADORES                                  |      |      |      |      |      |
| MEIOS COMPLEMENTARES DIAGNÓSTICO E TERAPÊUTICA (MCDT)_UTILIZADORES   |      |      |      |      |      |
| <b>TOTAL CUSTOS (RH + Med + MCDT)_ UTILIZADORES</b>                  |      |      |      |      |      |
| RECURSOS HUMANOS (RH)_POP. RESIDENTE                                 |      |      |      |      |      |
| MEDICAMENTOS SNS (Med)_POP. RESIDENTE                                |      |      |      |      |      |
| MEIOS COMPLEMENTARES DIAGNÓSTICO E TERAPÊUTICA (MCDT)_POP. RESIDENTE |      |      |      |      |      |
| <b>TOTAL CUSTOS(RH + Med + MCDT)_POP. RESIDENTE</b>                  |      |      |      |      |      |